

เอกสารประกอบการบรรยาย

กิจกรรมสร้างการรับรู้ เพื่อรู้ เท่าทันและรับมือกับข่าวปลอม

ภายใต้โครงการศูนย์ประสานงานและแก้ไขปัญหาข่าวปลอม (Anti Fake News Center) ครั้งที่ ๑/๒๕๖๔

วันศุกร์ที่ ๙ กรกฎาคม ๒๕๖๔ เวลา ๐๘.๓๐ - ๑๗.๐๐ น.

ณ โรงแรมพูลแมน ขอนแก่น ราชา ออคิด ตำบลในเมือง อำเภอเมือง จังหวัดขอนแก่น





ข่าวปลอมและหลักการต่อต้าน: กรณีแพลตฟอร์มสื่อสังคมออนไลน์

การจัดกิจกรรมสร้างการรับรู้ เพื่อรู้เท่าทันและรับมือกับข่าวปลอม ครั้งที่ 1/2564

ดร. ชำนาญ งามมณีอุดม

ผู้เชี่ยวชาญประจำกองทุนพัฒนาสื่อปลอดภัยและสร้างสรรค์

วัตถุประสงค์การจัดตั้งกองทุน

๑

รณรงค์ ส่งเสริม และสนับสนุนการพัฒนาสื่อ

๒

ส่งเสริมให้มีการพัฒนาศักยภาพผู้ผลิตสื่อ

๓

ส่งเสริมและสนับสนุนให้เด็กเยาวชนมีทักษะการรู้เท่าทันและเฟียร์วังสื่อ

๔

ส่งเสริมและสนับสนุนการมีส่วนร่วมของประชาชนอย่างกว้างขวาง

๕

ส่งเสริมให้มีการศึกษาวิจัย และพัฒนาองค์ความรู้และการสร้างนวัตกรรม

๖

ส่งเสริมบุคคล องค์กร สารานุกรมประโยชน์ ส่วนราชการ ฯลฯ ที่ดำเนินกิจกรรมเกี่ยวกับสื่อให้มีการผลิตและพัฒนาสื่อ

๗

ดำเนินการและส่งเสริมให้มีสื่อปลอดภัยและสร้างสรรค์ ที่ทุกคนสามารถเข้าถึง และใช้ประโยชน์



กาลามสูตร (Kesamutti Sutta)

วิธีปฏิบัติต่อสิ่งที่ตนสงสัย หรือหลักความเชื่อ 10 ประการ เป็นหลักตัดสิน คือ

- | | |
|-------------------------------|--------------------------------------------------------------------------------|
| 1. มา อนุสฺสวเนน | อย่าปลงใจเชื่อ ด้วยการฟังตามๆ กันมา |
| 2. มา ปรมุปราย | อย่าปลงใจเชื่อ ด้วยการถือสืบๆ กันมา |
| 3. มา อิติกิริยา | อย่าปลงใจเชื่อ ด้วยการเล่าลือ หรือ คนส่วนใหญ่ |
| 4. มา ปิกฺกสมุปรทานเนน | อย่าปลงใจเชื่อ ด้วยการอ้างตำราหรือคัมภีร์ |
| 5. มา ตกฺกเหตุ | อย่าปลงใจเชื่อ เพราะตักฺกะ (ความคิดตรอง)* |
| 6. มา นยเหตุ | อย่าปลงใจเชื่อ เพราะการอนุมาณ (การคาดคะเนโดยเอาสิ่งนั้นสิ่งนี้มาปะติดปะต่อกัน) |
| 7. มา อากาโรปรวิตฺตเกน | อย่าปลงใจเชื่อ ด้วยการมองเห็น |
| 8. มา ทิฏฺฐินิชฺชฌามณฺญนฺตียา | อย่าปลงใจเชื่อ เพราะเข้ากันได้กับทฤษฎีที่พินิจไว้แล้ว หรือ ตามอคติในใจ |
| 9. มา ภพฺพรูปตา | อย่าปลงใจเชื่อ เพราะผู้พูดน่าเชื่อถือ หรือเป็นองค์กรที่น่าเชื่อถือ |
| 10. มา สมโณ โน ครุตี | อย่าปลงใจเชื่อ เพราะนับถือว่ามี ท่านสมณะนี้ เป็นครูของเรา |



*ตักฺกะ มีความหมายต่างกับ ตรรกะ ในนิยามปัจจุบัน

แหล่งที่มา สำนักหอสมุดกลาง มหาวิทยาลัยรามคำแหง, 2012

สถานการณ์ข่าวปลอมบนสื่อสังคมออนไลน์

ข่าวปลอม
ไม่ใช่เรื่องใหม่
เป็นปัญหาที่เกิดขึ้น
มาหลายพันปี
พร้อมๆ กับ
อารยธรรมมนุษย์

การพัฒนาของ
เทคโนโลยีสารสนเทศ
และการสื่อสาร
ระบบดิจิทัล
ทำให้ปัญหา
รุนแรงมากขึ้น

- เกือบร้อยละ 50 ของข้อมูลข่าวบน Facebook เป็นข่าวปลอม หรือ เป็นข่าวที่สร้างความแตกแยก (Fake and hyper partisan)¹
- สำนักข่าวทั่วโลก อาศัย Facebook เป็นช่องทางสำคัญในการสื่อสารกับคนอ่าน คิดเป็นร้อยละ 20 ของปริมาณการรับชมข้อมูลข่าวสารทั้งหมด
- ร้อยละ 8 ของ URL ในสื่อสังคมออนไลน์มีปัญหาความปลอดภัยทางไซเบอร์ (Malware, phishing and scams)²
- ในสหรัฐอเมริกา ช่วงเดือน พฤศจิกายน ค.ศ. 2016 มีผู้ใช้งานเข้าไปอ่านข้อมูลในเว็บข่าวปลอมจำนวน 159 ล้านครั้ง และข่าวที่มีการแชร์จำนวนมากที่สุด เป็นข่าวปลอม³
- ในเยอรมนี ร้อยละ 80 ของกลุ่มตัวอย่างเชื่อว่าข่าวปลอมเป็นความเสี่ยงในการดำรงชีวิตประจำวัน และร้อยละ 78 เชื่อว่าข่าวปลอมสร้างผลร้ายต่อประชาธิปไตย⁴

1. Joon Ian Wong. 2016. Almost all the traffic to fake news sites is from Facebook, new data show. <https://qz.com/848917/facebook-fake-news-data-from-jumpshot-its-the-biggest-trafficreferrer-to-fake-and-hyperpartisan-news-sites/>. (2016). [Online; accessed 01-January-2020]

2. Kurt Thomas. 2013. The role of the underground economy in social network spam and abuse. Ph.D. Dissertation. UC Berkeley.

3. Hunt Allcott and Matthew Gentzkow. 2017. Social media and fake news in the 2016 election. *Journal of economic perspectives* 31, 2 (2017), 211-36.

4. Jan Kirchner Christian Reuter, Katrin Hartwig and Noah Schlegel. 2019. Fake News Perception in Germany: A Representative Study of People's Attitudes and Approaches to Counteract Disinformation. In 14th International Conference on Wirtschaftsinformatik.





ข่าวปลอมส่วนใหญ่ พิสูจน์ได้ไม่ยาก (Not Deep Fake but Cheap Fake)

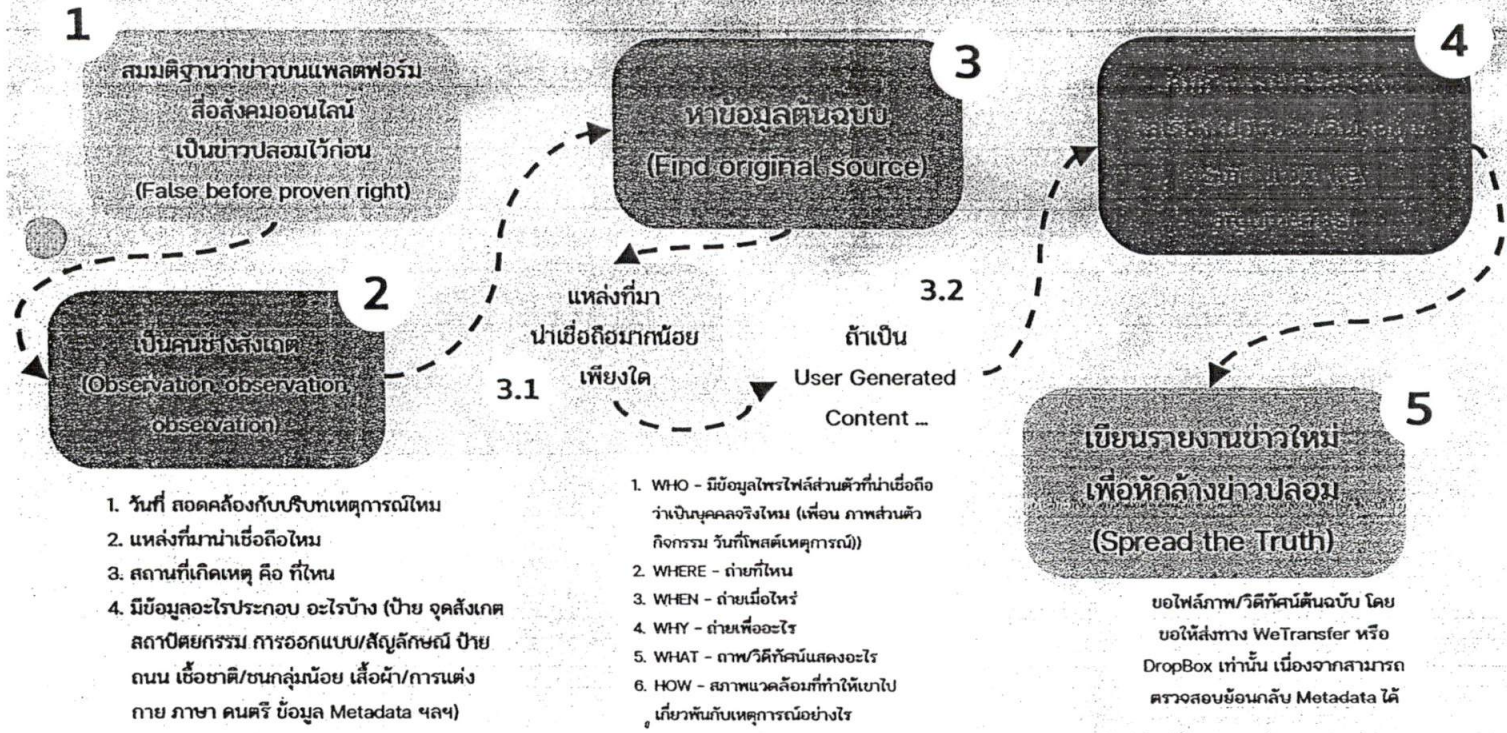
VDO ที่แสดงเครื่องบินโบอิงรุ่น 737 MAX ของสายการบินไลออนแอร์ เที่ยวบินที่ 610 ตกที่ประเทศอินโดนีเซีย วันที่ 29 ตุลาคม ค.ศ. 2018 ทางตอนเหนือของทะเลชวา หลังจากบินขึ้นจากสนามบิน Soekarno-Hatta International Airport นครจาการ์ตา ประเทศอินโดนีเซีย มุ่งหน้าสู่นิรัง ประเทศมาเลเซีย เพียง 13 นาที ส่งผลให้ผู้โดยสาร และเจ้าหน้าที่บนเครื่องจำนวน 189 ราย เสียชีวิตหมด



Detik jatuhnya pesawat lion air

แหล่งที่มาของวิดีโอ https://www.facebook.com/anyep.aLrahman/videos/2047202568635918

หลักการต่อต้านข่าวปลอม



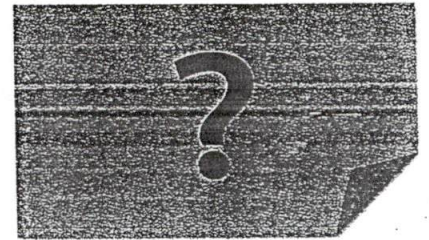
1. วันที่ สอดคล้องกับบริบทเหตุการณ์ใหม่
2. แหล่งที่มา น่าเชื่อถือใหม่
3. สถานที่เกิดเหตุ คือ ที่ไหน
4. มีข้อมูลอะไรประกอบ อะไรบ้าง (ป้าย จุดสังเกต สถาปัตยกรรม การออกแบบ/สัญลักษณ์ ป้ายถนน เชื้อชาติ/ชนกลุ่มน้อย เสื้อผ้า/การแต่งกาย ภาษา คนตรี ข้อมูล Metadata ฯลฯ)

1. WHO - มีข้อมูลหรือไฟล์ส่วนตัวที่น่าเชื่อถือว่าเป็นบุคคลจริงใหม่ (เพื่อน ภาพส่วนตัว กิจกรรม วันที่โพสต์เหตุการณ์)
2. WHERE - ถ่ายที่ไหน
3. WHEN - ถ่ายเมื่อไหร่
4. WHY - ถ่ายเพื่ออะไร
5. WHAT - ภาพ/วิดีโอที่คนแสดงอะไร
6. HOW - สภาพแวดล้อมที่ทำให้เขาไปเกี่ยวข้องกับเหตุการณ์อย่างไร



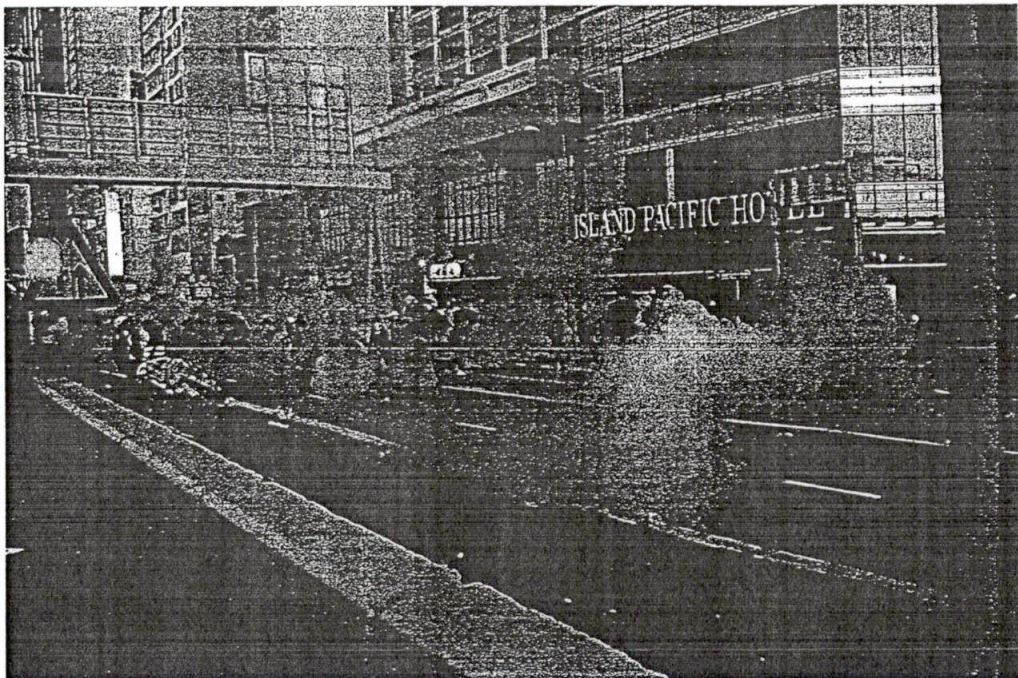
ทดสอบการสังเกต (Observation Test)

ภาพนี้ อยู่ที่ชายหาดไหน
ประเทศอะไร



แหล่งที่มาของภาพ AFP

9



ทดสอบการสังเกต (Observation Test)

ภาพนี้ ถ่ายจากถนนอะไร
เมืองใด



แหล่งที่มาของภาพ AFP

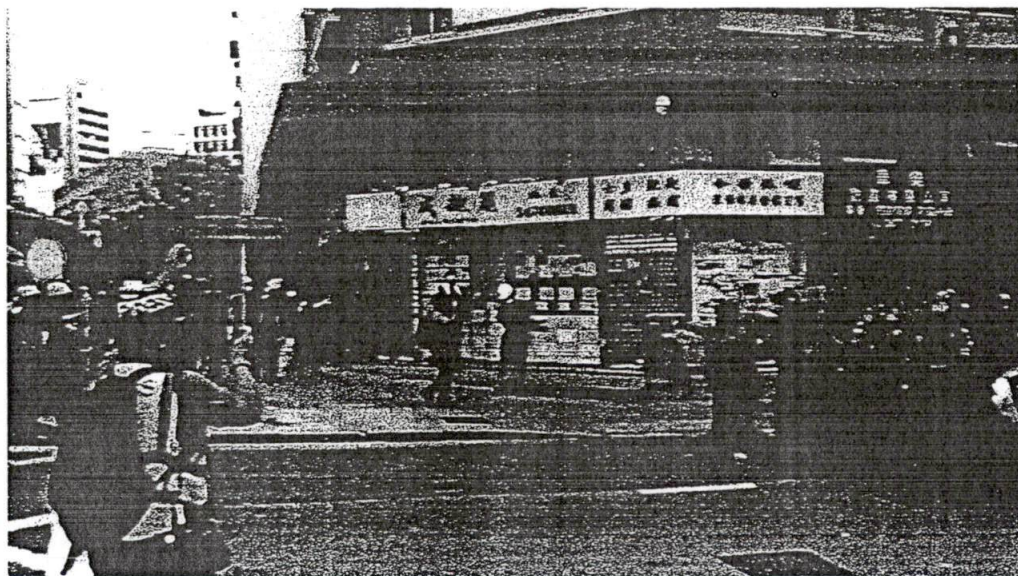
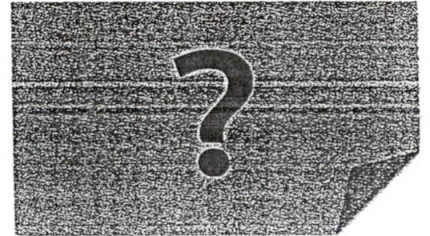
10



แหล่งที่มาของภาพ AFP

ทดสอบการสังเกต (Observation Test)

ภาพนี้ ถ่ายที่ไหน
เมืองอะไร ประเทศอะไร
ตอนช่วงเวลาใดของวัน

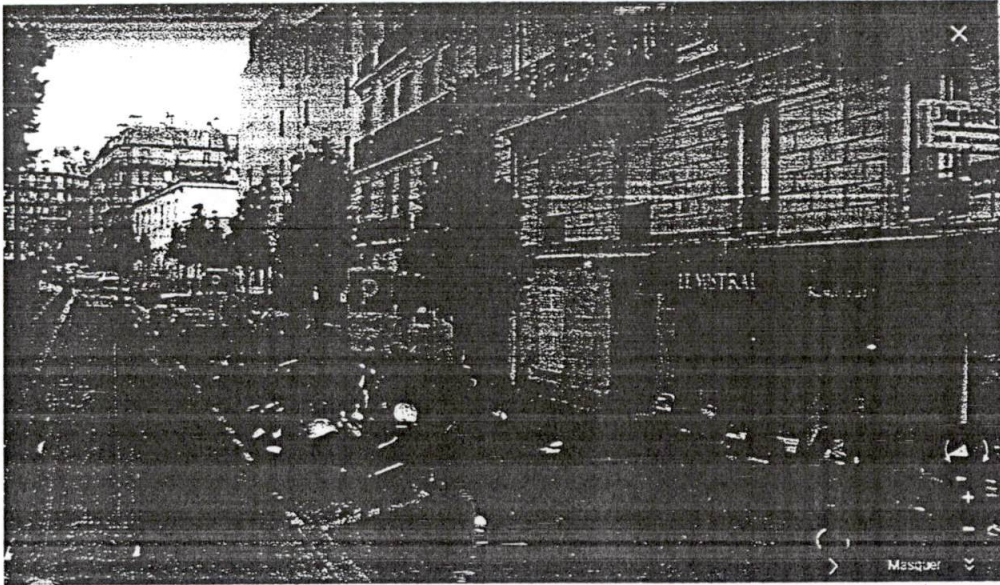


แหล่งที่มาของภาพ AFP

ทดสอบการสังเกต (Observation Test)

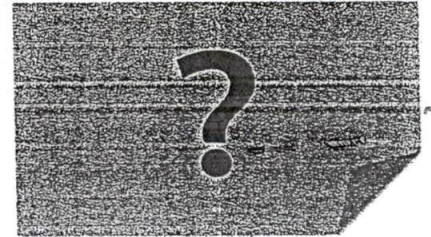
วิดีโอนี้ ถ่ายจากถนนไหน
ประเทศอะไร





ทดสอบการสังเกต (Observation Test)

ที่อยู่ ถนน เมือง ประเทศ
รหัสไปรษณีย์ ของร้านนี้



แหล่งที่มาของภาพ AFP

13

การค้นหภาพย้อนกลับ (Reverse Image Search)



การค้นหภาพย้อนกลับ
เป็นการค้นหา
แหล่งที่มาของภาพ
ใช้เพื่อตรวจสอบภาพ
ที่มีการอ้างอิง ย้อนกลับ
ไปยังแหล่งต้นฉบับ

1. <https://images.google.com/>
2. Yandex (<https://yandex.com/images/>) (Russian Search Engine)
3. TinEye
4. Bing
5. Baidu (image.baidu.com) (China Search Engine)
6. InVID-WeVerify (Chrome Plug-in)

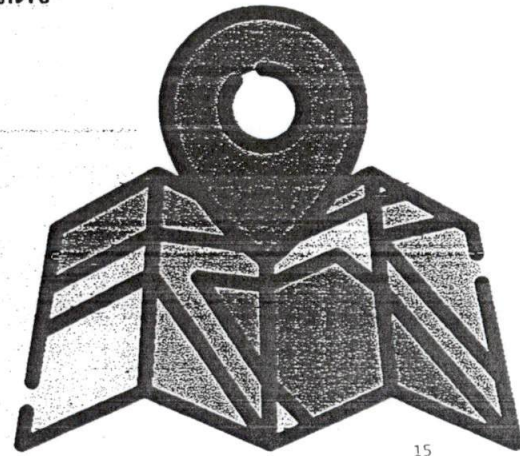
ดาวโหลดโปรแกรมได้ที่

<https://www.invid-project.eu/tools-and-services/invid-verification-plugin/>

14

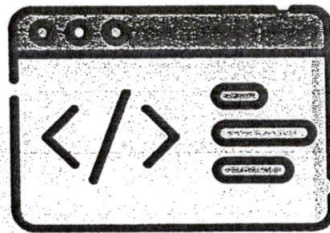
การค้นหาลำดับที่เกิเหตุ (Geolocation Test)

- การค้นหาตำแหน่งที่เกิดเหตุจากภาพ เพื่อวิเคราะห์ว่าตรงกับจุดเกิดเหตุในข่าวหรือไม่
- ข้อมูล Geolocation จะกำหนดเป็นพิกัด มีเลข 2 ตัว ตัวแรกแสดงทิศเหนือ-ใต้ ตัวที่สองแสดงทิศตะวันออก-ตะวันตก ค้นด้วยเครื่องหมาย ,
- สังเกตลักษณะทางภูมิศาสตร์ และกายภาพของจุดดังกล่าวว่าสอดคล้องกับเรื่องราวหรือไม่
- Google Map & Google Earth
 - <https://www.google.co.th/maps>
 - <https://earth.google.com/>



15

การตรวจสอบ Metadata จากไฟล์ภาพ/วิดีโอ



ใช้โปรแกรม Jeffrey's Image Metadata Viewer / EXIF ในการตรวจสอบ Metadata จากไฟล์ภาพ
เข้าถึงได้ที่
www.exif.regex.info/exif.cgi

การตรวจสอบ Metadata จากไฟล์วิดีโอ YouTube ใช้
<https://citizenevidence.amnestyusa.org/>

16



Anti Fake-News Center Thailand



www.antifakenewscenter.com



Anti-Fake News Center Thailand



@AFNCThailand



@antifakenewscenter



นางพงษ์ทิพย์ เทชะภู (PONGTIP THESAPHU)

ผู้อำนวยการฝ่ายสื่อสารและศูนย์จัดการภาวะวิกฤตบนโลกออนไลน์
(Online Real-time Crisis Management Centre)
บริษัท เรียด สมาร์ท จำกัด

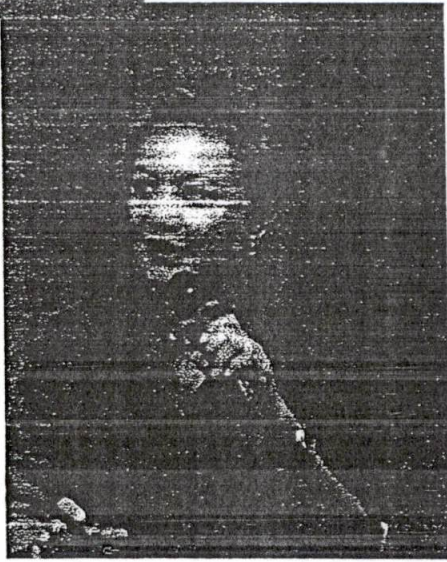
● ประสบการณ์ ในการทำงานด้านการสื่อสารองค์กร มากกว่า 25 ปี ซึ่งรวมถึงการสื่อสารภาครัฐ สื่อมวลชนสัมพันธ์ การวางแผนประชาสัมพันธ์เชิงกลยุทธ์ บริหารประเด็น และสื่อสารในภาวะวิกฤต

● ผ่านงานด้านการบริหารงานประชาสัมพันธ์และภาพลักษณ์องค์กรกับบริษัทชั้นนำของโลก เช่น คอลเกต-ปาล์มโอลีฟ American Express, Philip Morris, Unilever และหน่วยงานสำคัญๆ ในประเทศไทย เช่น ตลาดหลักทรัพย์แห่งประเทศไทย ในฐานะผู้อำนวยการ ฝ่ายสื่อสารองค์กร และบรรษัทประกันสินเชื่ออุตสาหกรรมขนาดย่อม (บสย.) ในด้านการสื่อสารเช่นกัน

● การทำงานในบริษัทชั้นนำของโลกทำให้คุณพงษ์ทิพย์มีประสบการณ์ทั้งด้านการบริหารประเด็น การบริหารจัดการการสื่อสารภาวะวิกฤตของแต่ละหน่วยงานไม่ว่าจะเป็นด้านการเงิน ตลาดเงินตลาดทุน ตลาดสินค้าอุปโภคบริโภค สินค้าที่เป็นประเด็นต่อสังคม เช่น บุหรี่

● เข้ามาร่วมงานกับบริษัท เรียด สมาร์ท ได้ร่วมก่อตั้งและเป็นผู้อำนวยการบริหาร ศูนย์จัดการภาวะวิกฤตบนโลกออนไลน์ (Online Real-time Crisis Management Centre) ซึ่งเป็นศูนย์การจัดการภาวะวิกฤตแห่งแรกบนโลกออนไลน์ในประเทศไทย และได้มีส่วนบริหารจัดการภาวะวิกฤตบนโลกออนไลน์ให้แก่หลายหน่วยงานไม่ว่าจะเป็นสถาบันการศึกษา สถาบันการเงิน บริษัทน้ำมันและพลังงาน ศูนย์การค้าขนาดใหญ่และอื่นๆ

นอกจากการวางแผนงานทางด้านการสื่อสารและบริหารจัดการหน่วยงานสื่อสารองค์กรแล้ว คุณพงษ์ทิพย์ยังบรรยายให้แก่มหาวิทยาลัยชั้นนำ เช่น มหาวิทยาลัยธรรมศาสตร์ มหาวิทยาลัยกรุงเทพ ในวิชาการสื่อสารเช่น บริหารประเด็นและภาวะวิกฤต การสร้างภาพลักษณ์องค์กร การสื่อสารในองค์กร



ปางพงษ์ทิพย์ เทสะภู (PONGTIP THESAPHU)

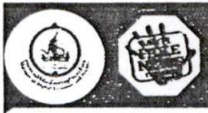
ผู้อำนวยการฝ่ายสื่อสารและศูนย์จัดการภาวะวิกฤตบนโลกออนไลน์
(Online Real-time Crisis Management Centre)
บริษัท เร็ล สมาร์ท จำกัด

- เป็นผู้บรรยายให้แก่หน่วยงานต่างๆ เช่น ธนาคารแห่งประเทศไทย บริษัทปตท. ไทยออยล์ กระทรวงแรงงาน Anti-Fake News Center ประเทศไทย กรมประชาสัมพันธ์ ในหัวข้อที่เกี่ยวกับการสื่อสาร เช่น การบริหารประเด็น การบริหารการสื่อสารในภาวะวิกฤต การจัดการข้อมูลบนโลกออนไลน์ และการอบรมโฆษกบริษัท (Spokesperson Training)

- จบการศึกษาระดับปริญญาตรีจากคณะศิลปศาสตร์ สาขาจิตวิทยา มหาวิทยาลัยธรรมศาสตร์ ปริญญาโท สาขารัฐประศาสนศาสตร์ คณะรัฐศาสตร์ มหาวิทยาลัยธรรมศาสตร์ และสถาบันพระปกเกล้า หลักสูตรบริหารงานภาครัฐและกฎหมายมหาชน

- ที่ปรึกษาด้านการสื่อสาร รมว.กระทรวงพาณิชย์ (ปัจจุบัน) และผู้ทรงคุณวุฒิด้านการสื่อสาร กระทรวงวัฒนธรรม ที่ปรึกษาด้านการประชาสัมพันธ์ ศูนย์อำนวยการรักษาผลประโยชน์ของชาติทางทะเล (ศรชล.)

- ◎ ตำบลสังคม คุณพงษ์ทิพย์ เป็นกรรมการ สมาคมส่งเสริมสถานภาพสตรีในพระอุปถัมภ์ฯ และอดีตนายกสมาคม สมาคมศิษย์วังหลัง-วัฒนา และผู้ทรงคุณวุฒิ คณะกรรมการส่งเสริมคุณธรรมแห่งชาติ



ความเชื่อ...

ในสังคมไทยความเชื่อมาจากความศรัทธาในพระพุทธศาสนา และความกลัวต่ออำนาจบางอย่าง จึงทำให้คนโบราณมีความเชื่อว่าปรากฏการณ์ต่าง ๆ ที่เกิดขึ้นตามธรรมชาติ เช่น ฝนตก ฟ้าร้อง ฟ้าผ่า อุทกภัย หรือวาตภัย ต่าง ๆ เกิดจากอำนาจของสิ่งศักดิ์สิทธิ์ที่มีพลังเหนือธรรมชาติ ดลบันดาลให้เกิดขึ้น ซึ่งปรากฏการณ์ที่เกิดขึ้นบางเหตุการณ์ก็เป็นประโยชน์ แต่บางเหตุการณ์ก็เป็นอันตรายให้กับชีวิต



1. เชื่อเพราะการฟังตามๆ กันมา

บางคนเมื่อฟังตามกันมากก็เกิดความเชื่อ เมื่อคนนั้นว่าอย่างนั้น คนนี้ว่าอย่างนี้ ก็เชื่อตามกันไป โดยบอกว่า "เขาว่า" ปัจจุบันนี้การเชื่อตามเขาวา่ นี้ ถ้า ไปเป็นพยานในศาลจะไม่เป็นที่ยอมรับ เพราะการที่ "เขาว่า" นั้น มันไม่แน่นการฟังตามกันมากก็เชื่อตามกันมา

2. เชื่อเพราะเป็นข่าวลือ

บางคนเมื่อฟังตามกันมากก็เกิดความเชื่อ เมื่อคนนั้นว่าอย่างนั้น คนนี้ว่าอย่างนี้ ก็เชื่อตามกันไป โดยบอกว่า "เขาว่า" ปัจจุบันนี้การเชื่อตามเขาวา่ นี้ ถ้า ไปเป็นพยานในศาลจะไม่เป็นที่ยอมรับ เพราะการที่ "เขาว่า" นั้น มันไม่แน่นการฟังตามกันมากก็เชื่อตามกันมา

3. เชื่อเพราะเห็นตรงกับความคิดเห็นของตนหรือเข้ากับทฤษฎีที่มี

เชื่อเพราะเข้ากับความคิดของตน เพราะตนเชื่ออย่างนี้อยู่แล้ว เมื่อใครพูดอย่างนี้ให้ฟัง ก็ยอมรับว่าใช่และถูกต้อง ซึ่งก็ไม่แน่นเสมอไป เพราะสิ่งที่เราเชื่อมาก่อนนั้นอาจผิดก็มี บางทีคนอื่นก็มาหลอกเรา เพราะเห็นว่าเราเชื่ออยู่ก่อนแล้ว จึงอาศัยความเชื่อของเรา เป็นเหตุมันจึงไม่แน่นเสมอไป

ข่าวปลอม 7 ประเภท

ซึ่งข่าวปลอมทั้ง 7 ประเภท อาจเกิดขึ้นได้จากหลาย ๆ ปัจจัย เช่น การทำงานผิดพลาดของสำนักข่าว
เสียดสีเพื่อการวิพากษ์วิจารณ์ หวังผลประโยชน์ทางการค้า หวังผลทางการเมือง ฯลฯ



- 1 Satire/Parody**
ข่าวเสียดสีหรือล้อเลียน
ข่าวที่เน้นการล้อเลียนหรือเสียดสีเพื่อให้เกิดความตลก แต่ไม่ได้เจตนาให้เกิดความเสียหายต่อใด
- 2 False Connection**
ข่าวที่เชื่อมโยงมั่ว
การพาดหัวข่าว ภาพประกอบ หรือแคปชั่น ที่ไม่ได้มีความเชื่อมโยงกับเนื้อหาข่าวดังกล่าว
- 3 Misleading Content**
ข่าวที่ทำให้เข้าใจผิด
ข่าวที่จงใจทำให้เกิดความเข้าใจผิด ทั้งประเด็นเชิงทั่วไป กระทบโนวกว้างหรือเฉพาะบุคคล ซึ่งมีจุดประสงค์บางอย่าง
- 4 False Context**
ข่าวที่อยู่ผิดที่ผิดทาง ผิดบริบท
การนำเอาข้อมูลที่เกิดขึ้นในบริบทหนึ่ง มาใส่ในข่าวอื่น ๆ ทำให้เกิดความเข้าใจผิด
- 5 Imposter Content**
อ้างแหล่งที่มา
อ้างถึงแหล่งที่มาของข้อมูลนี้มาจากคนที่มีตำแหน่งสำคัญ มาจากแหล่งข่าวที่น่าเชื่อถือ โดยที่จริงแล้วไม่ได้มีที่มาจากแหล่งดังกล่าว
- 6 Manipulated Content**
ตัดต่อ ดัดแปลง
เป็นข่าวที่มีข้อเท็จจริงอยู่ แต่ผ่านการตัดต่อหรือดัดแปลง เพื่อต้องการให้ผู้ที่ได้รับข่าวสารเกิดความสับสน
- 7 Fabricated Content**
ปลอม 100%
เป็นเนื้อหาข้อมูลที่ปลอมขึ้นมา 100% ไม่มีข้อมูลใดที่อ้างอิงจากเรื่องจริงได้

ตัวอย่างโพสต์



เรื่อง ธ.ก.ส. เปิดกู้สินเชื่อสำหรับคนตกงาน 20,000 บาท ฟรีดอกเบี้ย
ไม่ต้องใช้คนค้ำ เริ่ม 24 ก.พ.-3 มี.ค. 64

ข่าวดี ธ.ก.ส.ปล่อยสินเชื่อ 20,000 บาท สำหรับคนตกงาน ฟรีดอกเบี้ย ไม่ต้องใช้คนค้ำ เริ่ม 24 ก.พ. - 3 มี.ค. 64



ข้อเท็จจริง



บทสรุปของเรื่องนี้คือ : ธ.ก.ส. ไม่มีผลิตภัณฑ์สินเชื่อที่มีรายละเอียดตรงตามข้อมูลดังกล่าว

ตัวอย่างโพสต์



เรื่อง พายุไซร่อนตู้เจวียน เข้าประเทศไทยวันที่ 23 ก.พ. ทำให้มีฝนตก ลม

พยากรณ์อากาศวันที่ 20 ก.พ. 64 ● จับตาพายุไซร่อน 4 ศูนย์
ฝนตก และลมแรง ครอบคลุม 23 ก.พ. 64 ● จับตาพายุไซร่อน 4 ศูนย์
ฝนตก และลมแรง



YOUTUBE.COM
พยากรณ์อากาศ วันที่ 20 ก.พ. 64 ● จับตาพายุไซร่อน! 4 ศูนย์
ฝนตก และลมแรง



1.7K 1.7K 1.7K 1.7K

ข้อเท็จจริง





**กระทรวงดิจิทัล
เพื่อเศรษฐกิจและสังคม**

พายุไซร่อนตู้เจวียน
เข้าประเทศไทยวันที่ 23 ก.พ.
ทำให้มีฝนตก ลมแรง

ANTI-FAKE NEWS CENTER THAILAND ศูนย์ต่อต้านข่าวปลอม ประเทศไทย
Copyright © 2020 Anti-Fake News Center Thailand. All rights reserved. | โทร. 1123 หรือ 1123



บทสรุปของเรื่องนี้คือ : พายุไซร่อนตู้เจวียน ที่เกิดบริเวณมหาสมุทรแปซิฟิก ไม่มีผลกระทบต่อลักษณะอากาศของประเทศไทยแต่อย่างใด



วิธีการรับมือ

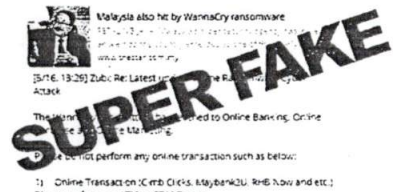
1. แก้ไขที่ตัวเราเอง

การจัดการข่าวปลอมนั้นเริ่มต้นที่ผู้บริโภคสื่อที่ควรแยกแยะโดยใช้วิจารณญาณ และใช้สติทุกครั้งก่อนการส่งต่อหรือแชร์บทความหรือข่าวนั้น ๆ

2. DE ได้เข้ามาช่วยแก้ปัญหาข่าวปลอม

ได้รับมอบนโยบายจากรัฐบาลให้ดูแล กลั่นกรอง ตรวจสอบ หรือกำจัดข่าวปลอม เน้นว่าเป็นข่าวที่ก่อให้เกิดผลกระทบต่อประชาชนในวงกว้าง และจะมีการสร้างการรับรู้ ความเข้าใจในข่าวที่ถูกต้อง เพื่อประชาชนทุกคนให้เข้าใจ และรู้เท่าทันว่าข่าวไหนปลอม ข่าวไหนจริง

- FAKE NEWS ต่างประเทศ

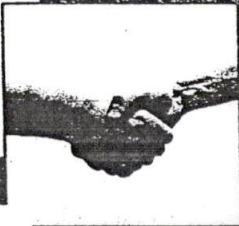


หน้าที่ของศูนย์ต่อต้านข่าวปลอม

- ศูนย์ต่อต้านข่าวปลอมจัดตั้งเพื่อสร้างความรับรู้ที่ถูกต้อง ให้ประชาชนเข้าใจ และรู้เท่าทันข่าวปลอม เพราะข่าวปลอมอาจสร้างความแตกแยกในสังคม สร้างความเข้าใจผิดต่อสังคม ตลอดจนข่าวที่ทำลายภาพลักษณ์ต่อประเทศได้
- ✓ • ศูนย์ต่อต้านข่าวปลอมมีหน้าที่ติดตาม ตรวจสอบ ข้อมูลที่เผยแพร่บนสื่อสังคมออนไลน์ และระบบอินเทอร์เน็ตที่มีผลกระทบต่อสังคมในวงกว้าง ส่งผลกระทบต่อชีวิตและทรัพย์สินต่อประชาชนโดยตรง หากวิเคราะห์แนวโน้มว่าอาจเป็นข่าวปลอม จะทำการประสานงานไปยังหน่วยงานที่เกี่ยวข้อง เพื่อตรวจสอบข้อมูล และจะทำการเผยแพร่ข้อเท็จจริงผ่านช่องทางต่าง ๆ ของศูนย์ฯ ให้ประชาชนได้รับทราบต่อไป



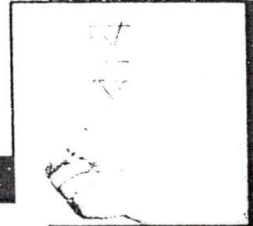
หลักการสำคัญ



เปิดโครงการความร่วมมือแบบหลายภาคส่วน (Multi-stakeholder approach) เพื่อความเป็นอิสระ น่าเชื่อถือ และยั่งยืน



ความเป็นกลาง ไม่เป็นเครื่องมือทางการเมือง เป็นอิสระ มุ่งเน้นประโยชน์ต่อประชาชน



หลักการดำเนินงานของเครือข่ายตรวจสอบข้อเท็จจริงระหว่างประเทศ (International Fact Checking Network's Code of Principles)

กระบวนการตรวจสอบข่าวปลอมเบื้องต้น



การตรวจสอบเบื้องต้น ขั้นที่ 1

มีข้อสังเกต **ข่าวปลอม** ดังนี้

- 1 **พิจารณาหัวข้อข่าว**
- 2 **ตรวจสอบลิงค์ (Link) อย่างถี่ถ้วน**
- 3 **ตรวจสอบที่มาของแหล่งข่าว**
- 4 **พิจารณาการจัดรูปแบบเนื้อหาที่ไม่ปกติ**
- 5 **พิจารณารูปภาพ**

- การตรวจสอบข่าวปลอมเบื้องต้น ควรพิจารณาจากหัวข้อข่าว และเนื้อหาข่าวเป็นหลัก
 - ตรวจสอบลิงค์ (Link) ของข่าวปลอม ว่ามีลักษณะอย่างไร เช่น ลิงค์ที่ผิดปกติ หรือ ลิงค์ที่ไม่น่าเชื่อถือ
 - ตรวจสอบที่มาของแหล่งข่าว ว่ามีความน่าเชื่อถือหรือไม่ และตรวจสอบประวัติของแหล่งข่าว
 - ตรวจสอบการจัดรูปแบบเนื้อหาที่ไม่ปกติ เช่น เนื้อหาที่ผิดปกติ หรือ เนื้อหาที่ไม่น่าเชื่อถือ
 - ตรวจสอบรูปภาพ ว่ามีความน่าเชื่อถือหรือไม่ และตรวจสอบประวัติของแหล่งข่าว
- หมายเหตุ:** การตรวจสอบเบื้องต้น เป็นการตรวจสอบเบื้องต้นเท่านั้น ไม่สามารถยืนยันได้ว่าข่าวปลอมหรือไม่

กระบวนการตรวจสอบข่าวปลอมเบื้องต้น



การตรวจสอบเบื้องต้น ขั้นที่ 1

มีข้อสังเกต ข่าวปลอม ดังนี้

ตรวจสอบวันที่

ตรวจสอบหลักฐาน

เปรียบเทียบกับสำนักข่าว
แหล่งอื่นๆ

พิจารณาเนื้อหาที่มีการเสียดสี
หรือใส่มุกตลกหรือไม่

เนื้อหาที่ตั้งใจให้เป็นข่าว
ปลอม

- ข่าวที่สร้างขึ้น (วันเดือนปี ปีชุกหรือปี หรือปีชง) เป็นข่าว และให้สังเกตว่าข่าวนั้นมาจากแหล่งใด
- ข่าวที่มาจากสื่อสังคมออนไลน์ อาจมีภาพที่ดูน่าเชื่อถือ แต่เป็นภาพที่นำมาจากข่าวอื่น และนำมาแก้ไขข้อความในข้อความให้ดูน่าเชื่อถือ
- ข่าวที่มาจากสื่อสังคมออนไลน์ อาจมีภาพที่ดูน่าเชื่อถือ แต่เป็นภาพที่นำมาจากข่าวอื่น และนำมาแก้ไขข้อความในข้อความให้ดูน่าเชื่อถือ
- ข่าวที่มาจากสื่อสังคมออนไลน์ อาจมีภาพที่ดูน่าเชื่อถือ แต่เป็นภาพที่นำมาจากข่าวอื่น และนำมาแก้ไขข้อความในข้อความให้ดูน่าเชื่อถือ
- ข่าวที่มาจากสื่อสังคมออนไลน์ อาจมีภาพที่ดูน่าเชื่อถือ แต่เป็นภาพที่นำมาจากข่าวอื่น และนำมาแก้ไขข้อความในข้อความให้ดูน่าเชื่อถือ
- ข่าวที่มาจากสื่อสังคมออนไลน์ อาจมีภาพที่ดูน่าเชื่อถือ แต่เป็นภาพที่นำมาจากข่าวอื่น และนำมาแก้ไขข้อความในข้อความให้ดูน่าเชื่อถือ
- ข่าวที่มาจากสื่อสังคมออนไลน์ อาจมีภาพที่ดูน่าเชื่อถือ แต่เป็นภาพที่นำมาจากข่าวอื่น และนำมาแก้ไขข้อความในข้อความให้ดูน่าเชื่อถือ
- ข่าวที่มาจากสื่อสังคมออนไลน์ อาจมีภาพที่ดูน่าเชื่อถือ แต่เป็นภาพที่นำมาจากข่าวอื่น และนำมาแก้ไขข้อความในข้อความให้ดูน่าเชื่อถือ
- ข่าวที่มาจากสื่อสังคมออนไลน์ อาจมีภาพที่ดูน่าเชื่อถือ แต่เป็นภาพที่นำมาจากข่าวอื่น และนำมาแก้ไขข้อความในข้อความให้ดูน่าเชื่อถือ
- ข่าวที่มาจากสื่อสังคมออนไลน์ อาจมีภาพที่ดูน่าเชื่อถือ แต่เป็นภาพที่นำมาจากข่าวอื่น และนำมาแก้ไขข้อความในข้อความให้ดูน่าเชื่อถือ

ผลกระทบของข่าวปลอม



ผู้ถูกแอบอ้างได้รับความเสียหาย เช่น ถูกล้อเลียน ดูหมิ่น พุดจาเสียดสี จากข้อมูลเท็จที่เกิดจากการติดต่อให้ตุลกลขบขัน ถูกเกลียดชังจากข้อมูลเท็จในเชิงใส่ร้ายป้ายสี



เกิดความขัดแย้งในสังคม เช่น ข้อมูลเท็จทางด้านการเมือง ข่าวสถานการณ์ระหว่างประเทศ อาจนำไปสู่ความไม่สงบในสังคม หรือสร้างปัญหาระหว่างประเทศได้



ผู้ที่ได้รับข่าวสารเกิดการตัดสินใจที่ผิดพลาด อาจทำให้เสียชีวิต หรือเกิดความเสียหายต่อทรัพย์สิน เช่น มีการแชร์ข้อมูลว่าดื่มน้ำมะนาวช่วยรักษาและป้องกัน COVID-19 ได้ ผู้ป่วยหรือผู้ที่ไปยังสถานที่เสี่ยง อาจตัดสินใจไม่เดินทางไปตรวจ และรักษาด้วยตนเองตามหลัก แต่เลือกจะดื่มน้ำมะนาว และไม่กักตัวตามนโยบายของรัฐฯ ทำให้เกิดความเสียหายในวงกว้างตามมาได้



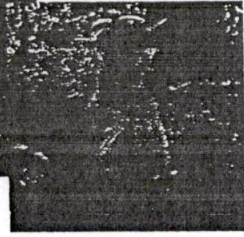
ผู้ที่ได้รับข่าวสารเกิดความตระหนกตกใจ เช่น ข้อมูลเท็จเกี่ยวกับภัยพิบัติ หรือโรคระบาดต่าง ๆ อาจทำให้ผู้คนแตกตื่น เกิดการกักตุนของกิน ของใช้ หรือไปเข้าคิวฉีดวัคซีนป้องกันโรค ซึ่งไม่ได้เกิดขึ้นจริง หรือกระทั่งข่าวการเมืองหรือนโยบายของรัฐ เช่น ข่าวลวงว่ารัฐมนตรีเตรียมแจกเงินแต่ต้องเดินทางไปรับเองตามสถานที่ดังกล่าว ทำให้ประชาชนที่หลงเชื่อเดินทางมายังสถานที่นั้น แต่ไม่ได้รับเงิน จึงทำให้เสียทั้งเวลา และเงินที่นำมาใช้ในการเดินทาง

หลักเกณฑ์ในการพิจารณาข่าวปลอม ที่มีผลกระทบต่อสังคมในวงกว้าง



ข่าวปลอมที่ส่งผลกระทบต่อชีวิตและทรัพย์สินต่อประชาชนโดยตรง

เช่น โรคระบาด ภัยพิบัติ ระเบิดจู่โจม สิ่งแวดล้อม



ข่าวปลอมที่สร้างความเชื่อที่ผิดต่อสังคม

เช่น น้ำมันนารักษามะเร็ง



ข่าวปลอมที่สร้างความแตกแยกในสังคม

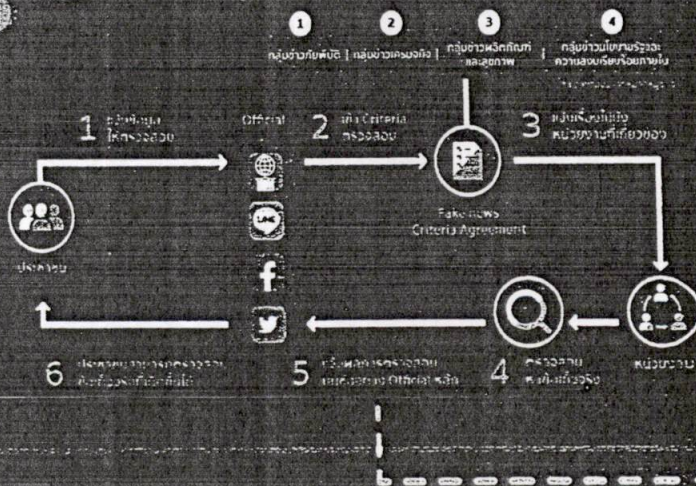


ข่าวปลอมที่ปลอมทำลายภาพลักษณ์ต่อประเทศ

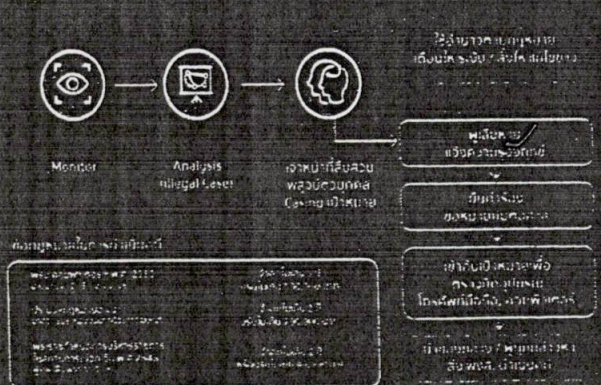
ศูนย์ต่อต้านข่าวปลอม ANTI-FAKE NEWS CENTER



กระบวนการต่อต้านข่าวปลอม Anti - Fake News Center



กระบวนการตรวจสอบจากศูนย์ Police Cyber Task Force (PCT)





10 ข่าวปลอมที่มักถูกนำมาแชร์ซ้ำ ในปี 2563



10 ข่าวปลอม ที่มักถูกนำมาแชร์ซ้ำ ในปี 2563

อันดับ	เรื่อง	Reach	ภาพ
1	ดื่มสไปรท์ใส่เกลือ แก่ท้องร่วง ท้องเสียได้	17,615	
2	คลอรีนในน้ำประปา เปลี่ยนเป็นสารก่อมะเร็ง เมื่อถูกความร้อน	17,354	
3	ใส่ผ้าอนามัยนาน ทำให้เป็นโรคมะเร็งปากมดลูก	12,538	
4	งดใช้ตู้ ATM ที่ไม่มีไฟกะพริบตรงที่เสียบบัตร	11,107	
5	น้ำมันเบนซินมีสารระเหย ดูดพิษจากแมลงกัดต่อย หายใน 3-5 นาที	8,753	



10 ข่าวปลอม ที่มักถูกนำมาแชร์ซ้ำ ในปี 2563

อันดับ	เรื่อง	Reach	ภาพ
6	จัดตั้งจังหวัดในประเทศไทยเพิ่ม รวมเป็น 83 จังหวัด	4,588	
7	มหัศจรรย์น้ำปัสสาวะ รักษาโรค แก้ปวดเมื่อย ช่วยให้ตาใสมองเห็นชัด	3,678	
8	ผู้ประกอบการที่ใช้ตราฮาลาลบนสินค้า ไม่ต้องเสียภาษี	3,221	
	กรอกแบบสอบถามจากหน่วยงานของรัฐ-ศูนย์รับของรางวัลฟรี	3,100	
10	บริษัทชื่อดังฉลองวันพิเศษ แจกบัตรกำนัล สินค้า และบริการต่างๆ	2,000	

รู้เท่าทันข่าวปลอมด้วย 12 วิธีตรวจสอบข่าวปลอม



1. อ่านข่าวทั้งหมดโดยไม่เชื่อพาดหัวข่าวเพียงอย่างเดียว
2. ตรวจสอบ URL ของเว็บไซต์ที่นำมาเผยแพร่
3. ตรวจสอบแหล่งที่มาตัวตนของผู้เขียน
4. ดูความผิดปกติของตัวสะกดภาษาที่ใช้หรือการเรียบเรียง
5. พิจารณาภาพประกอบข่าว
6. ตรวจสอบวันที่ของการเผยแพร่ข่าว
7. ตรวจสอบแหล่งข้อมูลที่ผู้เขียนนำมาใช้

รู้เท่าทันข่าวปลอมด้วย 12 วิธีตรวจสอบข่าวปลอม



8. หาข้อมูลเปรียบเทียบกับเว็บไซต์อื่น
9. ตรวจสอบว่าข่าวสารที่ส่งต่อกันมามีวัตถุประสงค์ใด
10. พิจารณาความสมเหตุสมผลของข่าว
11. ตรวจสอบอคติของตนเอง
12. หากมีคำถามหรือข้อสงสัยควรปรึกษาผู้เชี่ยวชาญ

จัดทำโดยคณะกรรมการด้านวิชาการการสร้างการรับรู้ให้เท่าทันปัญหาข่าวปลอม
กระทรวงดิจิทัลเพื่อเศรษฐกิจและสังคม