

กรมส่งเสริมคุณภาพสิ่งแวดล้อม
กระทรวงวิทยาศาสตร์ เทคโนโลยีและพลังงาน

คำนำ

ในโลกนี้มีสถานที่ ที่มีความงดงามที่น่าอัศจรรย์อยู่มากมาย มีทั้งที่เกิดขึ้นจากการสร้างสรรค์ของอารยชาติ และทั้งที่มนุษย์เป็นผู้สร้างขึ้นไว้ด้วยความปรารถนาอันเป็นอัจฉริยะ ในยุคแห่งอดีตกาลที่ผ่านมานับร้อยนับพันปี

แต่ที่น่าเสียดายที่ว่า ความงดงามที่เป็นที่คู่แห่งความงามจากอดีตทั้งหลายนั้น ได้ค่อยๆ เสื่อมโทรมลงตามกาลเวลา ทั้งจากความเปลี่ยนแปลงของระบบอารยชาติ และจากการกระทำของมนุษย์ในปัจจุบัน ซึ่งบางแห่งได้สูญหายไปแล้ว และอีกหลายแห่งตกอยู่ในสภาพที่น่าห่วงใยเป็นอย่างยิ่ง

ด้วยเหตุผลที่เกิดจากความห่วงใยนี้เอง ที่ได้นำไปสู่การจัดทำอนุสัญญาว่าด้วยการคุ้มครองมรดกโลกของกลุ่มสมาชิกองค์การวัฒนธรรมวิทยาศาสตร์และการศึกษาแห่งสหประชาชาติขึ้น เมื่อวันที่ 15 พฤศจิกายน 2515

อนุสัญญาคุ้มครองมรดกโลก มีวัตถุประสงค์เพื่อให้มีการเสริมสร้างความร่วมมือระหว่างประเทศ ในการพิทักษ์รักษามรดกโลกเพื่อเป็นสมบัติที่ร่วมกันของประชาชนทั่วโลก

ภายใต้อนุสัญญาคุ้มครองมรดกโลก ถือว่าแหล่งมรดกวัฒนธรรมและทางอารยชาติที่มีคุณค่าโดดเด่นเป็นเลิศของโลกทุกแห่ง ที่ได้รับการยกย่องให้เป็นมรดกโลกแล้ว ถือได้ว่าสถานที่แห่งนั้น เป็นมรดกของมวลมนุษยชาติของโลกร่วมกัน และจะได้รับความช่วยเหลือคุ้มครองจากกองทุนมรดกโลก

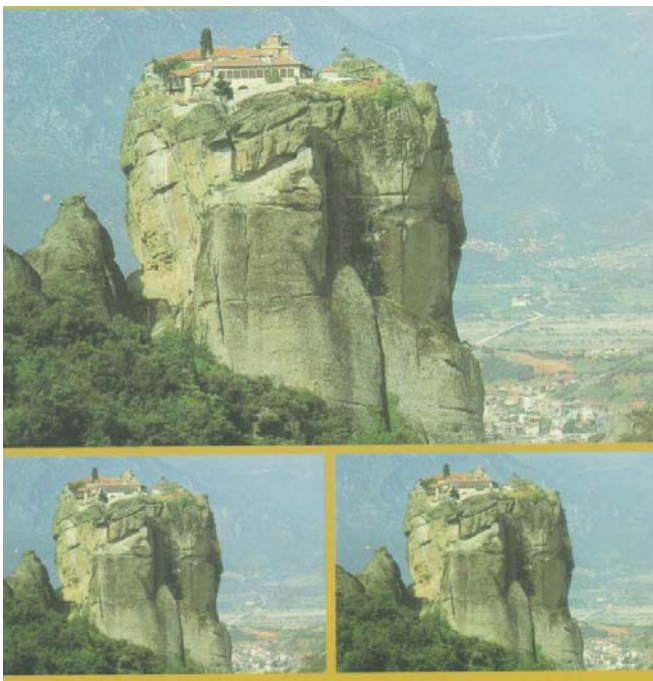
ประเทศไทยได้เข้าเป็นประเทศภาคีในอนุสัญญาคุ้มครองมรดกโลก เมื่อวันที่ 17 ธันวาคม 2530 และแหล่งมรดกทางวัฒนธรรมและอารยชาติของไทย ก็ได้รับการขึ้นทะเบียนรายชื่อเป็นแหล่งมรดกโลกแล้ว 4 แหล่งด้วยกันคือ อุทยานประวัติศาสตร์สุโขทัย ศรีสัชนาลัย กำแพงเพชร อุทยานประวัติศาสตร์พระนครศรีอยุธยา เขตรักษาพันธุ์สัตว์ป่าทุ่งใหญ่นเรศวร-ห้วยขาแข้ง และแหล่งโบราณคดีบ้านเชียง

จากการได้รับคัดเลือกเป็นแหล่งมรดกโลกถือได้ว่าเป็นเรื่องที่น่ายินดี ที่แหล่งมรดกทางวัฒนธรรมและอารยชาติของไทยมีคุณค่าในระดับโลก ในโอกาสนี้ **กรมส่งเสริมคุณภาพสิ่งแวดล้อม** จึงได้จัดทำหนังสือ เรื่อง **มรดกโลก** ขึ้นเพื่อเผยแพร่ความรู้ความเข้าใจในเรื่องของมรดกโลกแก่ประชาชนทั่วไป

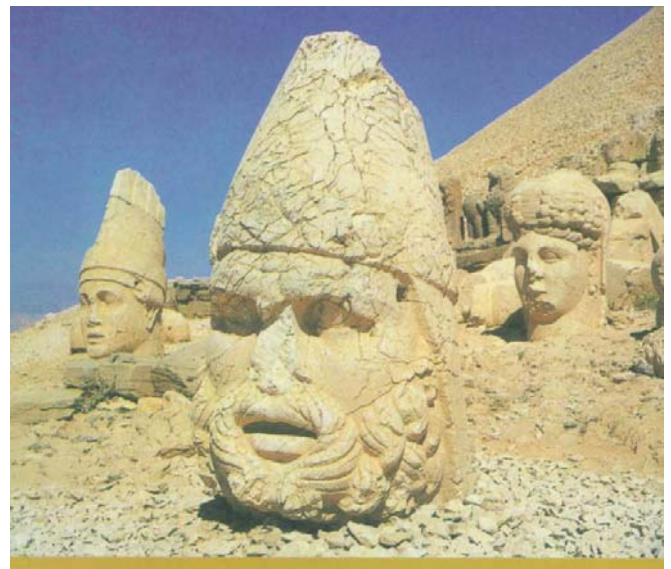
กรมส่งเสริมคุณภาพสิ่งแวดล้อม กระทรวงวิทยาศาสตร์ เทคโนโลยีและสิ่งแวดล้อม หวังว่าหนังสือมรดกโลกนี้จะเป็นประโยชน์แก่ผู้อ่านตามสมควร

(นายชาติชาย ชัยประสิทธิ์)

อธิบดีกรมส่งเสริมคุณภาพสิ่งแวดล้อม



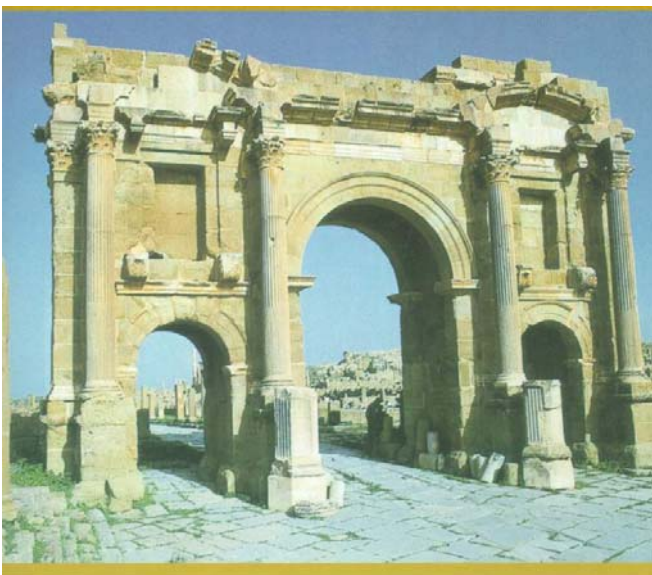
[มรดกโลกทางอารยชาติและวัฒนธรรม Meteora ประเทศกรีซ]



(มรดกโลก : แหล่งโบราณคดี Nemrut Dag ประเทศตุรกี)

ในโลกนี้มีสถานที่ ทั้งที่เกิดขึ้นเองโดยธรรมชาติ และสถานที่ที่มนุษย์สร้างขึ้นไว้ด้วยความงามอันน่าอัศจรรย์ ปรากฏอยู่มากมาย แต่ที่น่าเสียดายที่ว่ากาลเวลาและการกระทำของมนุษย์ ได้ก่อให้เกิดความเสื่อมโทรมสูญสลายและพังทลาย ขึ้นกับแหล่งวัฒนธรรมและอารยชาติอันเก่าแก่และทรงคุณค่าอย่างน่าเสียดาย ในหลายแห่ง

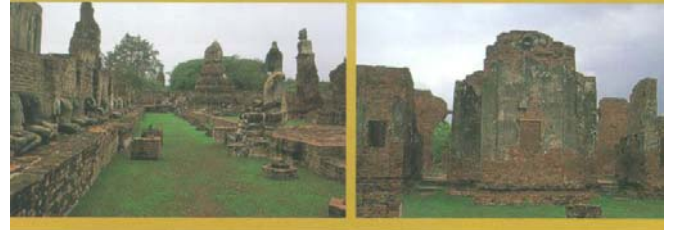
มรดกโลก หมายถึง สถานที่ที่มีความสง่างาม และมีคุณค่าอันโดดเด่นเป็นเลิศระดับโลก มีทั้งที่เป็นสถานที่ที่เกิดขึ้นโดยธรรมชาติ ที่มีความงาม มีเอกลักษณ์เฉพาะตัว ซึ่งสะท้อนให้เห็นถึงความมหัศจรรย์อันยิ่งใหญ่ จากการสร้างสรรค์ของอารยชาติ และสถานที่ที่มนุษย์สร้างขึ้น ที่มีคุณค่าทางวัฒนธรรมอันแสดงออกถึงความเป็นอัจฉริยะ ในความคิดสร้างสรรค์ของมนุษย์ชาติ



(มรดกโลก : Timgad ประเทศอัลจีเรีย)

ด้วยความห่วงใย และความห่วงแทนต่อสถานที่อันทรงคุณค่าทั้งทางวัฒนธรรมและธรรมชาติของโลก ประเทศต่างๆ ที่เป็นสมาชิกองค์การวัฒนธรรม วิทยาศาสตร์ และการศึกษาแห่งสหประชาชาติ (UNESCO) จึงได้ร่วมกันจัดทำอนุสัญญาว่าด้วยการคุ้มครองมรดกโลก (The World Heritage Convention) และมีมติรับรองอนุสัญญา ดังกล่าวในการประชุมครั้งที่ 17 ณ กรุงปารีส เมื่อวันที่ 15 พฤศจิกายน พ.ศ. 2515

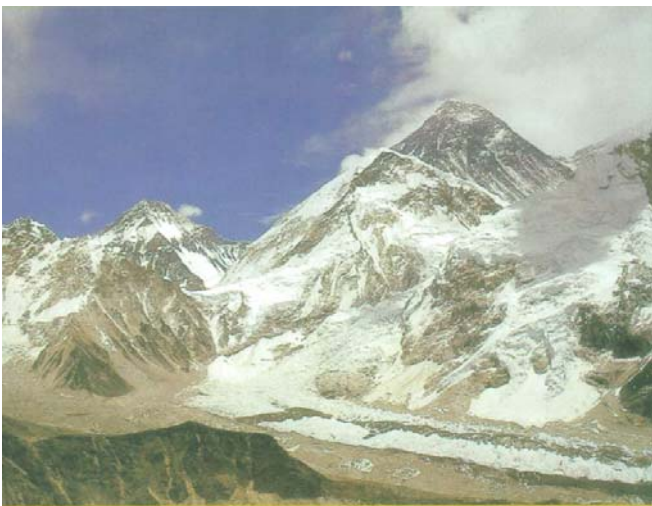
3
มรดกโลก



(มรดกโลก : อุทยานประวัติศาสตร์ พระนครหรืออยุธยา)

อนุสัญญาคุ้มครองมรดกโลก มีวัตถุประสงค์เพื่อให้มีการเสริมสร้างความร่วมมือระหว่างประเทศ ในการพิทักษ์รักษามรดกโลก เพื่อเป็นสมบัติร่วมกันของประชาชนทั่วโลก

4
มรดกโลก



(มรดกโลก : อุทยานแห่งชาติ Sagarmatha ประเทศเนปาล)

อนุสัญญาคุ้มครองมรดกโลก เริ่มมีผลบังคับใช้ตั้งแต่ปี พ.ศ. 2518 และเริ่มต้นด้วยการมีประเทศภาคีสมาชิก 20 ประเทศ ต่อมาในปี พ.ศ. 2532 จำนวนประเทศภาคีสมาชิกได้เพิ่มขึ้นเป็น 108 ประเทศ และในปี พ.ศ. 2541 มีประเทศภาคีสมาชิกจำนวนทั้งหมดรวม 153 ประเทศ

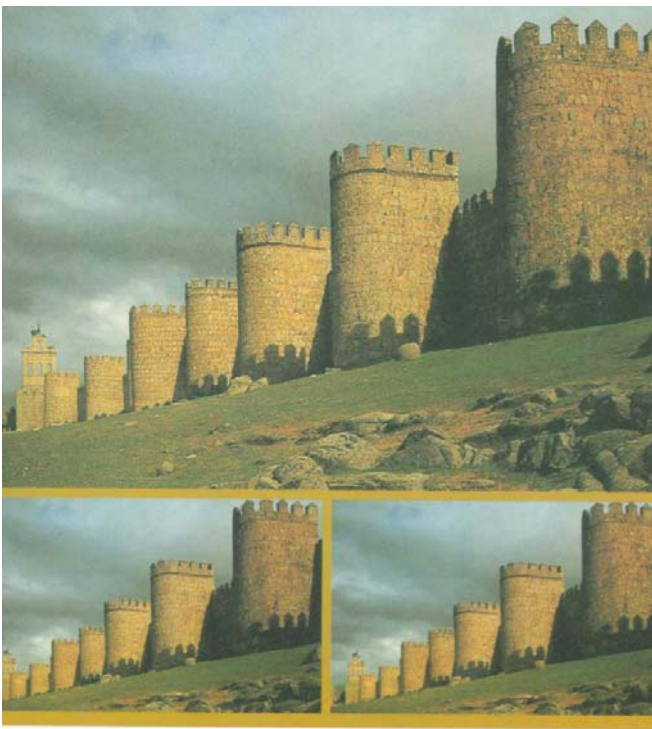
5
มรดกโลก



(มรดกโลก : เขตสงวนชีวาฉับ Sian Ka'an ประเทศเม็กซิโก)

ประเทศภาคีสมาชิกในอนุสัญญาคุ้มครองมรดกโลก เป็นประเทศจากทุกภูมิภาคทั่วโลก อาทิ เช่น ออสเตรเลีย อังกฤษ สหรัฐอเมริกา อัฟกานิสถาน อียิปต์ ฟินแลนด์ แคนาดา อินโดนีเซีย อิตาลี อิรัก เม็กซิโก ญี่ปุ่น จีน โปแลนด์ ฟิลิปปินส์ ไนจีเรีย อินเดีย เกาหลี เนปาล สาธารณรัฐเมียนมาร์ และประเทศไทย เป็นต้น

6
มรดกโลก



(มรดกโลก : เมืองโบราณ Avila ประเทศสเปน)

ภายใต้อนุสัญญาคุ้มครองมรดกโลกนั้น ได้มีคณะกรรมการมรดกโลก ซึ่งคัดเลือกจากผู้แทนประเทศภาคีสมาชิก จำนวน 21 ประเทศ เพื่อทำหน้าที่คัดเลือกแหล่งมรดกโลก และพิจารณาจัดสรรเงินกองทุนมรดกโลก สำหรับการอนุรักษ์แหล่งมรดกโลก

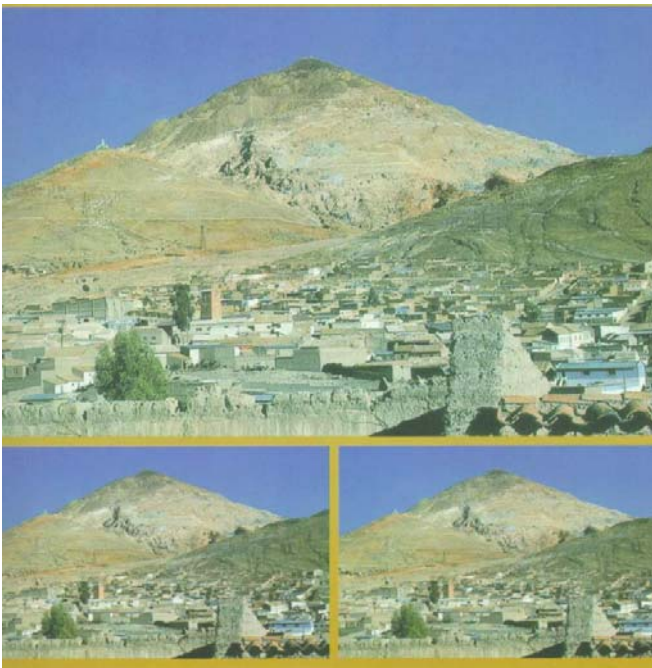
7
มรดกโลก



(มรดกโลก : Pisa ประเทศอิตาลี)

กองทุนมรดกโลก เป็นเงินที่ได้มาจากเงินอุดหนุน จากประเทศภาคีสมาชิก และเงินบริจาคจากทั่วโลก เพื่อใช้ในการส่งเสริมการอนุรักษ์มรดกโลก

8
มรดกโลก



(มรดกโลก : เมือง Potosi ประเทศโบลิเวีย)

แหล่งมรดกทางธรรมชาติและทางวัฒนธรรม ที่มีคุณค่าโดดเด่น เป็นเลิศของโลก ทุกแหล่งที่ได้รับการยกย่องให้เป็นมรดกโลกแล้ว ถือได้ว่าสถานที่แห่งนั้น เป็นมรดกของมวลมนุษยชาติของโลกร่วมกัน ไม่ว่าแหล่งมรดกนั้น จะตั้งอยู่บนผืนแผ่นดินของประเทศใดก็ตาม

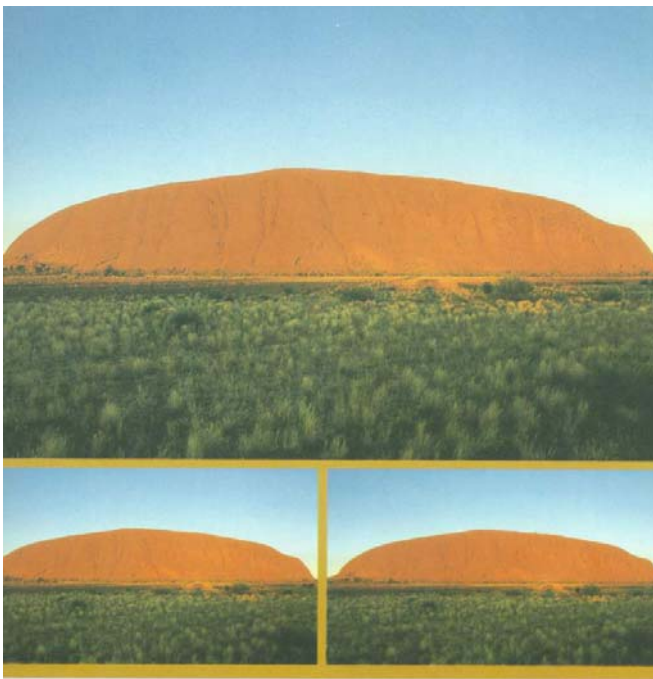
9
มรดกโลก



(มรดกโลก : แหล่งมรดกทางวัฒนธรรม Spisky Hrad and its associated ประเทศสาธารณรัฐเช็ก)

ภาระหน้าที่ของอนุสัญญาคุ้มครองมรดกโลกก็คือ การให้ความคุ้มครอง สงวนรักษามรดกทางวัฒนธรรมและธรรมชาติ ที่เป็นแหล่งมรดกโลก ที่ปรากฏตามบัญชีรายชื่อแหล่งมรดกโลก ซึ่งตั้งอยู่ในประเทศต่างๆ ทั่วทุกภูมิภาค ทั้งการให้เงินช่วยเหลือและผู้เชี่ยวชาญ

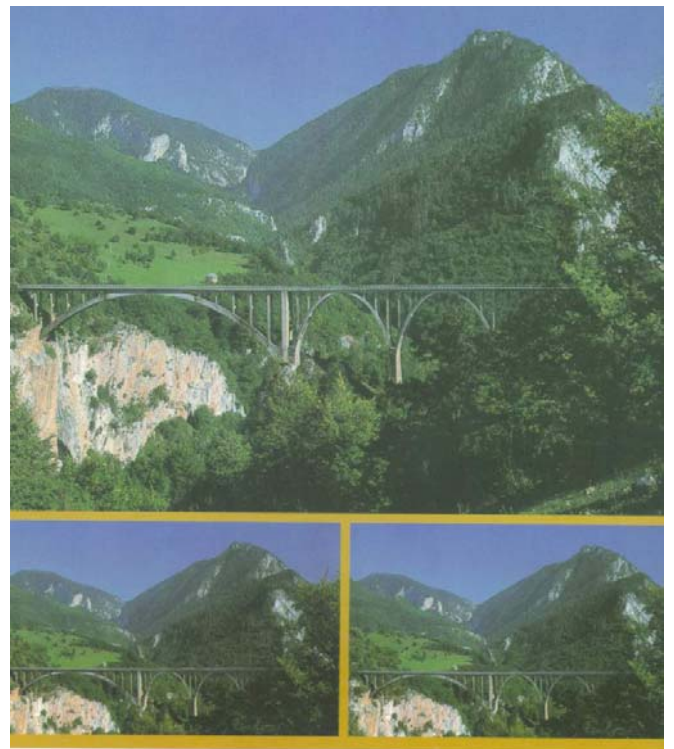
10
มรดกโลก



(มรดกโลก : อุทยานแห่งชาติ Uluru ประเทศออสเตรเลีย)

อนุสัญญาคุ้มครองมรดกโลก ยังให้การส่งเสริมคุ้มครองแหล่งมรดกทางวัฒนธรรมและธรรมชาติที่มีคุณค่า ทั้งในระดับประเทศ และระดับท้องถิ่นอีกด้วย โดยถือว่า มรดกทางธรรมชาติและวัฒนธรรมทั้งหลายนั้น จะดำรงอยู่ต่อไปได้ตราบนานเท่านาน ก็ด้วยการให้ความคุ้มครอง และการอนุรักษ์จากมวลมนุษยชาติในปัจจุบันเท่านั้น

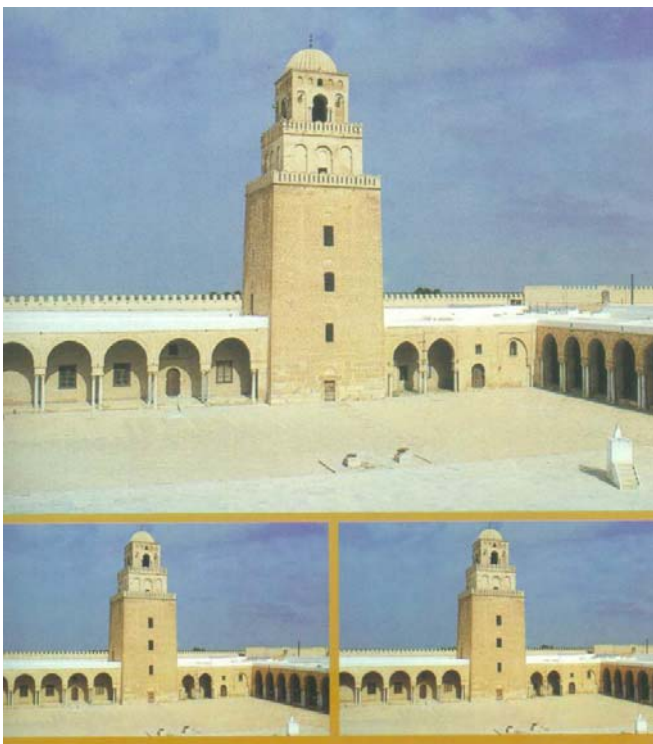
11
มรดกโลก



(มรดกโลก : อุทยานแห่งชาติ Durmitor ประเทศยูโกสลาเวีย)

อนุสัญญาคุ้มครองมรดกโลก ได้กำหนดให้มีบัญชีรายชื่อแหล่งมรดกโลก สำหรับการจดทะเบียนเป็นมรดกโลกทั้งหมด ซึ่งปัจจุบันมีแหล่งมรดกโลกทั่วโลกประมาณ 552 แห่ง

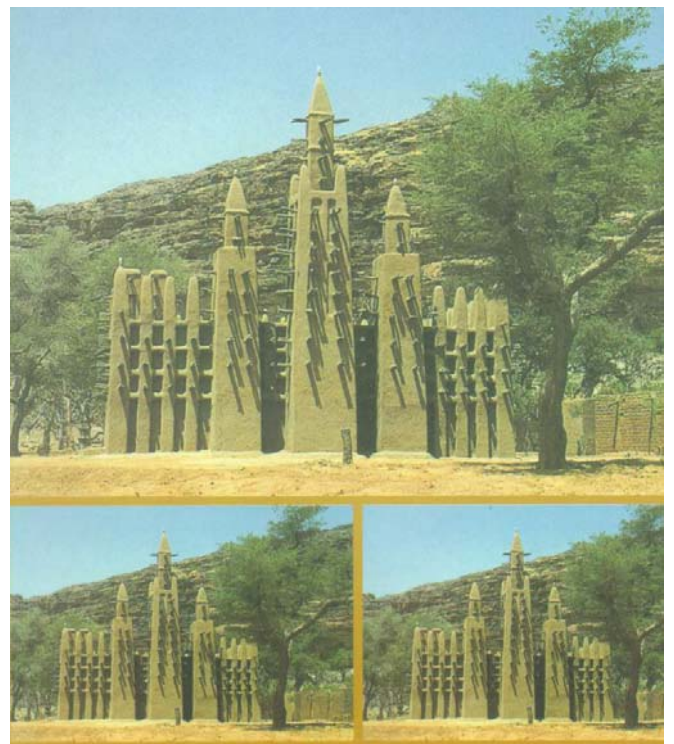
12
มรดกโลก



(มรดกโลก : Kairouan ประเทศตูนิเซีย)

ข้อกำหนดและหลักเกณฑ์ในการพิจารณา แหล่งมรดกโลกนั้น อนุสัญญาคุ้มครองมรดกโลก ได้แบ่งประเภทของมรดกโลกออกเป็น 2 ประเภทคือ แหล่งมรดกโลกทางวัฒนธรรม และแหล่งมรดกโลกทางธรรมชาติ

13
มรดกโลก



(มรดกโลก : Cliff of Bandiagara (Land of the Dogons), ประเทศ Mali)

แหล่งมรดกโลกทางวัฒนธรรม มีขอบข่ายที่ครอบคลุม สิ่งก่อสร้างที่เป็นอนุสรณ์สถาน กลุ่มอาคาร และแหล่งที่มีคุณค่าด้านประวัติศาสตร์ โบราณคดี วิทยาศาสตร์ ภูมิทัศน์ ชาติพันธุ์วิทยาและมนุษยวิทยา

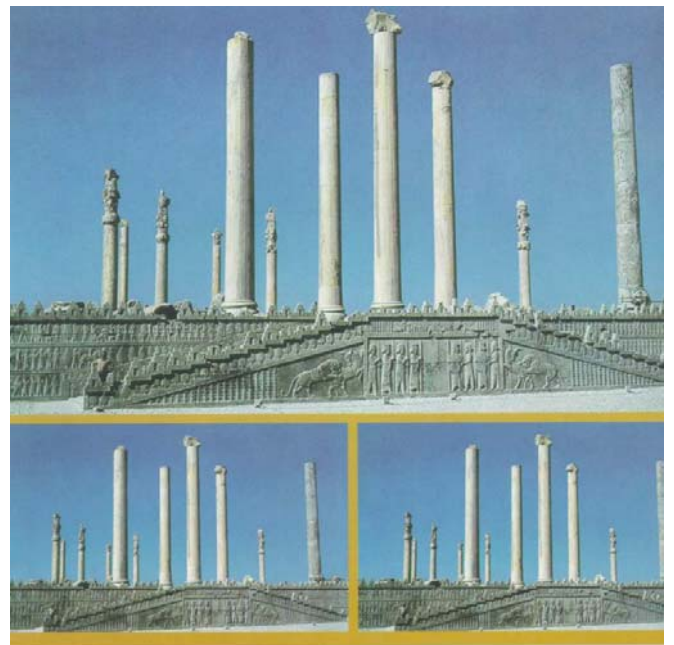
14
มรดกโลก



(มรดกโลก : วัด Ggantija ประเทศ มอลต้า)

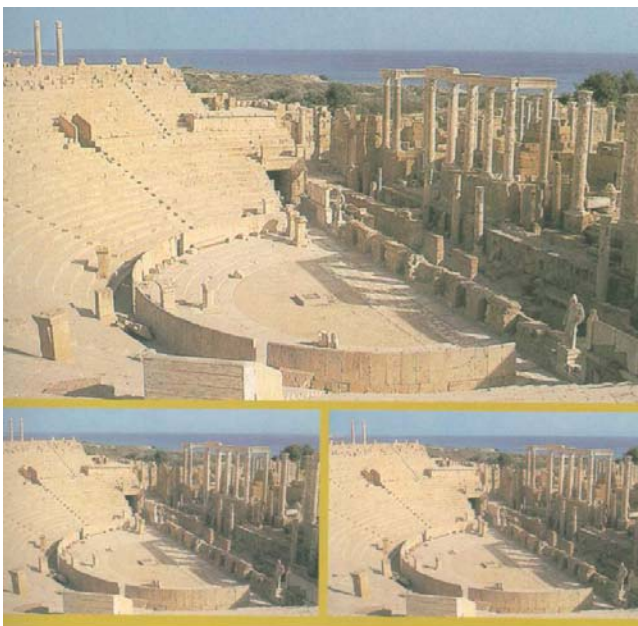
ในการพิจารณาแหล่งมรดกทางวัฒนธรรม เพื่อคัดเลือกขึ้นทะเบียนรายชื่อเป็นแหล่งมรดกโลกนั้น อนุสัญญาคุ้มครองมรดกโลกได้กำหนดคุณสมบัติไว้ 6 ประการด้วยกัน คือ

1. มีลักษณะโดดเด่นเป็นพิเศษเฉพาะตัว ในความสำเร็จทางศิลปะ ที่แสดงให้เห็นถึงอัจฉริยภาพ และการสร้างสรรค์ของมนุษยชาติ
2. เป็นสิ่งที่มีอิทธิพลต่อการพัฒนาทางสถาปัตยกรรม ประติมากรรม การวางผังเมือง และการจัดภูมิทัศน์ ในช่วงระยะเวลาที่ยาวนาน หรือมีอิทธิพลต่อวัฒนธรรมใดวัฒนธรรมหนึ่ง
3. เป็นสิ่งที่แสดงถึงความเป็นหนึ่งเดียวในโลก หรือเป็นหลักฐานสำคัญที่โดดเด่น ของแหล่งอารยธรรมที่สูญสลายไป และจะต้องเป็นของแท้ดั้งเดิม



(มรดกโลก : Persepolis ประเทศสาธารณรัฐอิหร่าน)

4. เป็นตัวอย่างที่เด่นชัดของรูปแบบอาคาร หรือสถาปัตยกรรม ที่แสดงถึงความเป็นเลิศในช่วงเวลาที่สำคัญในประวัติศาสตร์
5. เป็นตัวอย่างที่เด่นชัด ที่แสดงให้เห็นถึงวิวัฒนาการ การตั้งถิ่นฐานของชุมชน และกำลังได้รับผลกระทบให้เกิดการเปลี่ยนแปลงจากภายนอก และอาจถูกทำลายไป
6. เป็นสถานที่ที่มีความสัมพันธ์โดยตรงต่อเหตุการณ์ วิถีการดำรงชีวิต ความเชื่อ มโนคติ และมีความสำคัญต่อประวัติศาสตร์โลก



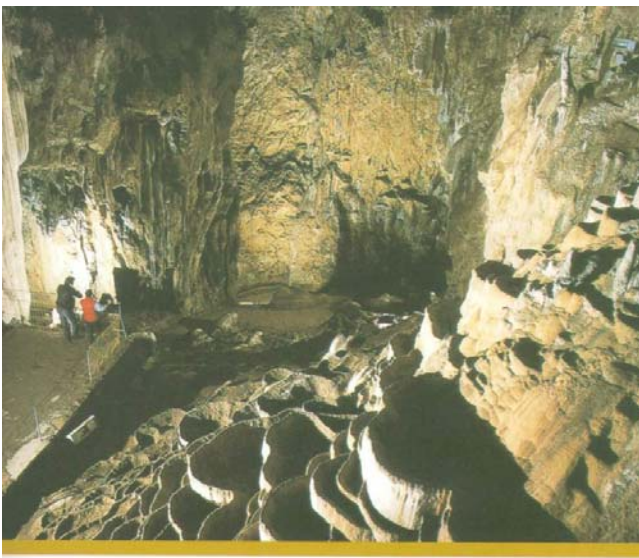
(มรดกโลก : แหล่งโบราณคดี Leptis Magna ประเทศลิเบีย)

แหล่งมรดกทางวัฒนธรรม จะได้รับการเสนอชื่อ ต่อคณะกรรมการมรดกโลก จะต้องมียุคสมบัติ 1 ใน 6 ข้อ จึงจะได้รับการคัดเลือก ให้ขึ้นทะเบียนรายชื่อแหล่งมรดกโลก



(มรดกโลก : อุทยานแห่งชาติ Iguazu ประเทศบราซิล-อาร์เจนตินา)

แหล่งมรดกโลกทางธรรมชาติ หมายถึง แหล่งธรรมชาติที่มีความงาม และความโดดเด่นในคุณค่าเฉพาะตัว อันเกิดจากการสร้างสรรค์ โดยกระบวนการทางธรรมชาติ ทั้งในด้านกายภาพ ชีวภาพ และธรณีวิทยา ตลอดจนแหล่งที่เป็นที่อยู่อาศัยของพันธุ์พืชและพันธุ์สัตว์ที่หายาก หรือที่กำลังถูกคุกคาม



(มรดกโลก : ถ้ำ Skocjan ประเทศสโลวีเนีย)

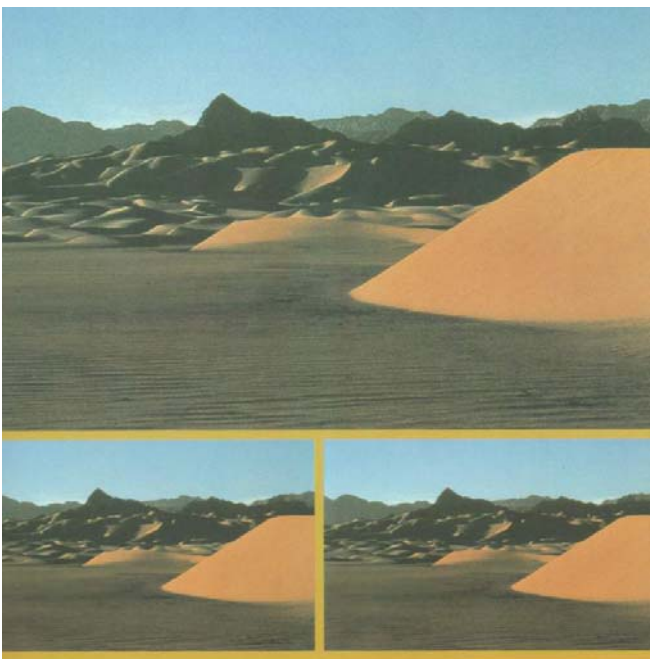
แหล่งมรดกทางธรรมชาติที่จะได้รับการขึ้นทะเบียนรายชื่อแหล่งมรดกโลก ก็จะต้องมีคุณสมบัติ 1 ใน 4 ข้อของข้อกำหนดที่ว่า

1. เป็นตัวอย่างที่เด่นชัด ของวิวัฒนาการทางธรรมชาติของโลก กระบวนการวิวัฒนาการของการดำรงชีวิต กับความสัมพันธ์กับสิ่งแวดล้อม ที่มีระยะเวลายาวนาน กระบวนการทางธรณีวิทยา ที่ก่อให้เกิดรูปลักษณะทางกายภาพ ที่โดดเด่นขึ้นบนโลก ตลอดจนลักษณะของภูมิประเทศ ที่มีความโดดเด่นเป็นพิเศษ



(มรดกโลก : อุทยานแห่งชาติ Tongariro ประเทศนิวซีแลนด์)

2. เป็นตัวอย่างที่เด่นชัด ของกระบวนการเปลี่ยนแปลง ที่สำคัญทางธรณีวิทยา ที่นำไปสู่การวิวัฒนาการของโลก ไม่ว่าจะเป็นแผ่นดิน ทะเล และแหล่งน้ำผิวดิน ระบบความสัมพันธ์ระหว่างมนุษย์กับสิ่งแวดล้อม สังคมพืช และสังคมสัตว์



(มรดกโลก : Air and Ténéré Natural Reserves ประเทศไนจีเรีย)

3. เป็นพื้นที่ที่มีลักษณะเด่นทางปรากฏการณ์ธรรมชาติ อันเป็นเอกลักษณ์ ที่หายาก หรือเป็นพื้นที่ที่มีความงามตามธรรมชาติเป็นเลิศ

4. เป็นถิ่นที่อยู่อาศัยของพันธุ์พืชและสัตว์ที่หายาก และเป็นพืชและสัตว์ที่มีคุณค่า หรือตกอยู่ในภาวะอันตราย ตลอดจนการเป็นแหล่งรวมความหลากหลายของพันธุ์พืชและพันธุ์สัตว์ที่มีความสำคัญและโดดเด่นเป็นพิเศษ



สัญลักษณ์ของมรดกโลกนี้ หมายถึง ความสัมพันธ์ที่มีต่อกันระหว่างโลกกับวัฒนธรรมและมรดกทางธรรมชาติของโลก

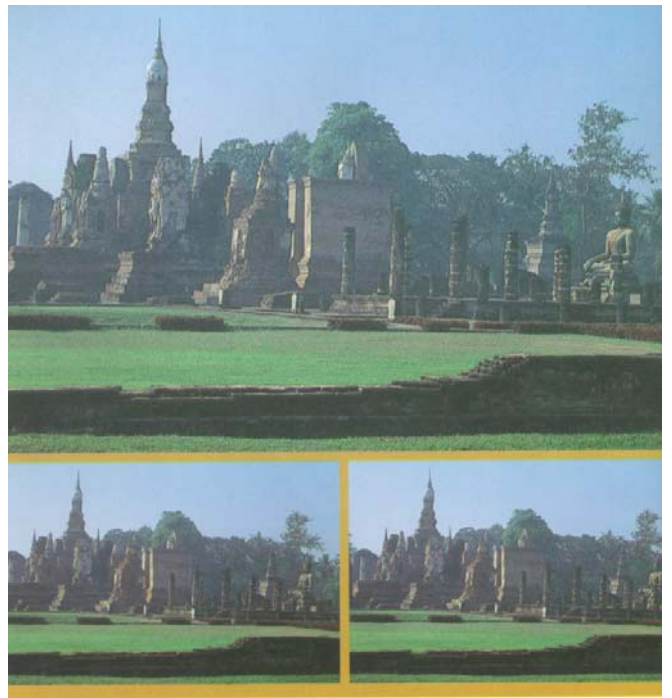
พื้นที่ว่างกลมรอบนอก เป็นสัญลักษณ์ที่แสดงถึงโลกและระบบแห่งธรรมชาติ และก็ยังให้ความหมายรวมไปถึง การให้ความสำคัญคุ้มครองมรดกด้วย ส่วนพื้นที่สี่เหลี่ยมจตุรัสที่อยู่ในวงกลม คือสัญลักษณ์ที่แสดงถึงสิ่งทีสร้างขึ้น โดยมีมนุษย์



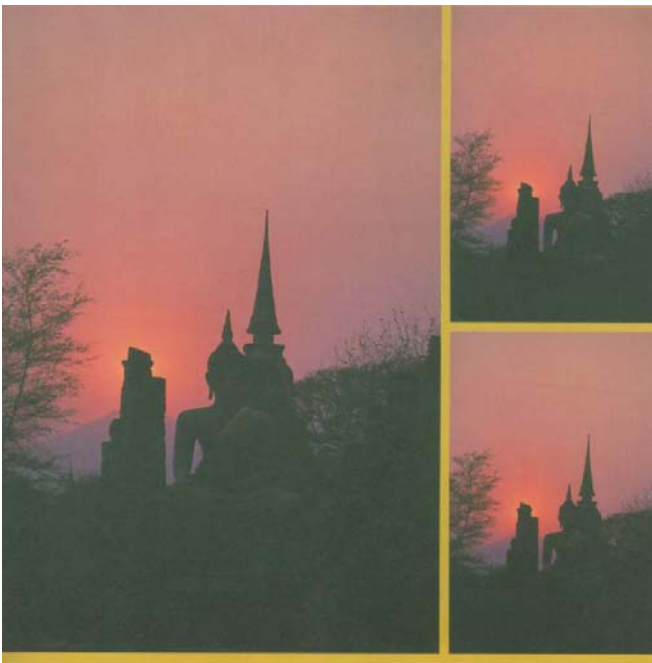
(มรดกโลก : อุทยานประวัติศาสตร์พระนครคีรีอยุธยา)

แหล่งมรดกทางธรรมชาติและแหล่งมรดกทางวัฒนธรรมใด ที่ได้รับการขึ้นทะเบียนรายชื่อแหล่งมรดกโลกแล้ว ก็จะได้รับความช่วยเหลือจากกองทุนมรดกโลกดังนี้

1. ความช่วยเหลือในขั้นเตรียมการ ได้แก่การให้คำปรึกษา โดยการส่งผู้เชี่ยวชาญ อุปกรณ์ เครื่องมือ รวมถึงงบประมาณ ในการดำเนินการศึกษาขั้นต้น
2. ความร่วมมือด้านเทคนิค ได้แก่การจัดส่งผู้เชี่ยวชาญ ช่างเทคนิค และวัสดุอุปกรณ์ และเงินกู้ดอกเบี้ยต่ำ เพื่อดำเนินการอนุรักษ์มรดกโลก
3. ความช่วยเหลือเร่งด่วน โดยการช่วยวางแผนการดำเนินการ และซ่อมแซมความเสียหายที่เกิดขึ้น
4. การฝึกอบรม
5. การเผยแพร่ประชาสัมพันธ์ เพื่อการปกป้องคุ้มครองแหล่งมรดกโลก



ประเทศไทยได้เข้าเป็นประเทศภาคีในอนุสัญญาคุ้มครองมรดกโลก เมื่อวันที่ 17 ธันวาคม 2530



การเข้าร่วมเป็นประเทศภาคีของประเทศไทยนั้น เริ่มต้นจากข้อเสนอแนะของคณะทำงานร่วมไทย-ยูเนสโกเพื่อการอนุรักษ์เมืองเก่าสุโขทัย ซึ่งได้เสนอรัฐบาลไทยให้เข้าร่วมเป็นภาคีในอนุสัญญาคุ้มครองมรดกโลก เมื่อปี พ.ศ. 2525 เพื่อที่ประเทศไทยจะได้รับความช่วยเหลือ ในการดำเนินงานเพื่อคุ้มครองและสงวนรักษาแหล่งมรดกทางวัฒนธรรมที่สำคัญ ซึ่งมีกระจายอยู่ทั่วประเทศเป็นจำนวนมาก

ในวันที่ 16 มิถุนายน 2530 คณะรัฐมนตรีได้มีมติให้ประเทศไทย เข้าร่วมเป็นภาคี ในอนุสัญญาคุ้มครองมรดกโลก



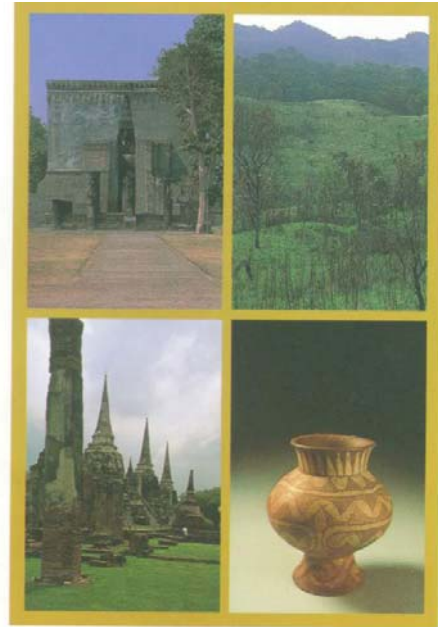
ต่อมาในวันที่ 3 มกราคม 2533 คณะรัฐมนตรี ก็ได้มีมติแต่งตั้ง คณะกรรมการแห่งชาติว่าด้วยอนุสัญญาคุ้มครองมรดกโลกขึ้น โดยมี ศาสตราจารย์ ดร.อดุล วิเชียรเจริญ เป็นประธานและศาสตราจารย์ หม่อมเจ้าสุภัททิศ ดิศกุล เป็นรองประธาน เพื่อทำหน้าที่ในการสรรหาแหล่งมรดกทางวัฒนธรรมและทางธรรมชาติของประเทศไทย ขึ้นทะเบียนรายชื่อแหล่งมรดกโลก



คณะกรรมการแห่งชาติว่าด้วยอนุสัญญาคุ้มครองมรดกโลก ได้นำเสนอ แหล่งมรดกทางวัฒนธรรม และแหล่งมรดกทางธรรมชาติของไทย เพื่อขึ้นทะเบียนรายชื่อแหล่งมรดกโลกของยูเนสโก รวม 6 แห่ง คือ

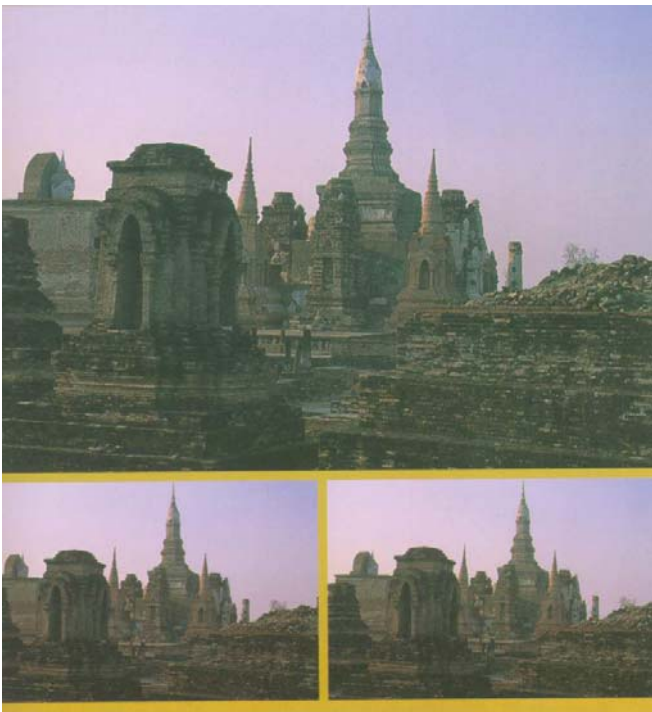
1. แหล่งโบราณคดีบ้านเชียง
2. อุทยานประวัติศาสตร์สุโขทัย-ศรีสัชนาลัย-กำแพงเพชร
3. อุทยานประวัติศาสตร์พระนครศรีอยุธยา
4. อุทยานแห่งชาติเขาใหญ่
5. อุทยานแห่งชาติตะรุเตา
6. เขตรักษาพันธุ์สัตว์ป่าทุ่งใหญ่นเรศวร-ห้วยขาแข้ง

27
มรดกโลก



ในการประชุมคณะกรรมการมรดกโลก ครั้งที่ 15 ณ เมืองคาร์เลง ประเทศสวีเดน เมื่อปี พ.ศ. 2534 คณะกรรมการมรดกโลกได้พิจารณาให้ แหล่งมรดกทางวัฒนธรรมและธรรมชาติของไทยจำนวน 3 แห่ง ได้รับการขึ้นทะเบียนรายชื่อเป็นแหล่งมรดกโลก ได้แก่ **อุทยานประวัติศาสตร์สุโขทัย-ศรีสัชนาลัย-กำแพงเพชร, อุทยานประวัติศาสตร์พระนครศรีอยุธยา และเขตรักษาพันธุ์สัตว์ป่าทุ่งใหญ่นเรศวร-ห้วยขาแข้ง** และในการประชุม คณะกรรมการมรดกโลก ครั้งที่ 16 เมืองซานตาเฟ รัฐนิวเม็กซิโก ประเทศสหรัฐอเมริกา ในปี พ.ศ. 2535 คณะกรรมการมรดกโลก ก็ได้พิจารณาให้แหล่งมรดกทางวัฒนธรรมของไทย ได้รับการขึ้นทะเบียนเป็นมรดกโลกอีก 1 แห่ง คือ **แหล่งโบราณคดีบ้านเชียง**

28
มรดกโลก



อุทยานประวัติศาสตร์สุโขทัย-ศรีสัชนาลัย-กำแพงเพชร ได้รับการขึ้นทะเบียนเป็นมรดกโลก โดยมีคุณสมบัติตรงตามหลักเกณฑ์ข้อที่ 1 คือ เป็นผลงานที่มีลักษณะโดดเด่นเป็นพิเศษเฉพาะตัวในทางด้านสถาปัตยกรรมของสยามยุคแรก ที่แสดงให้เห็นถึงอัจฉริยภาพและการสร้างสรรค์ที่เป็นตัวแทนของผลงานศิลปกรรม และการสร้างชาติของอาณาจักรสยามในยุคแรก

29
มรดกโลก



อุทยานประวัติศาสตร์สุโขทัย ตั้งอยู่ใน ตำบลเมืองเก่า อำเภอเมือง จังหวัดสุโขทัย มีพื้นที่ทั้งหมดประมาณ 70 ตารางกิโลเมตร อยู่ห่างจาก กรุงเทพฯ ประมาณ 447 กิโลเมตร

สุโขทัยเคยเป็นเมืองหลวงของไทย เมื่อระหว่างพุทธศตวรรษที่ 18-20 ในราวต้นพุทธศตวรรษที่ 18 ได้ปรากฏหลักฐานทางโบราณคดี ว่าได้มีการตั้งถิ่นฐานของกลุ่มชนชาติไทยขึ้นในบริเวณเมืองเก่าสุโขทัย และได้มีการพัฒนาทางสังคมมาอย่างต่อเนื่อง

30
มรดกโลก



เมื่อต้นพุทธศตวรรษที่ 19 พ่อขุนศรีอินทราทิตย์ ผู้นำของกลุ่มชนชาวไทยก็ได้สถาปนาอาณาจักรสุโขทัยขึ้น โดยมีเมืองสุโขทัยเป็นเมืองหลวง และมีเมืองใกล้เคียงเป็นเมืองบริวาร อาทิเช่น ศรีสัชชนาลัย กำแพงเพชร และตลอดรัชกาลของพ่อขุนศรีอินทราทิตย์ ปรากฏว่าได้มีการขยายอาณาเขตของราชอาณาจักรไทยออกไปอย่างกว้างขวาง



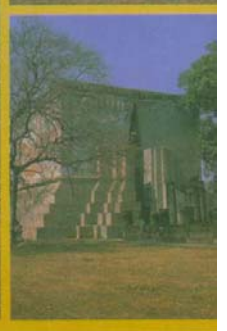
เมื่อสิ้นรัชกาลพ่อขุนศรีอินทราทิตย์แล้ว กษัตริย์ผู้ปกครองสุโขทัยสืบต่อมาก็คือ พ่อขุนรามคำแหงมหาราช พระราชโอรสองค์ที่ 2 ของพ่อขุนศรีอินทราทิตย์ ได้ขึ้นปกครองสุโขทัยในระหว่าง พ.ศ. 1822-1842

ตลอดระยะเวลา 20 ปี ของการครองราชย์ พ่อขุนรามคำแหง ได้สร้างสารคดีให้อาณาจักรสุโขทัย มีความเจริญรุ่งเรืองสูงสุด ทั้งด้านเศรษฐกิจ สังคม ศาสนา ศิลปกรรม

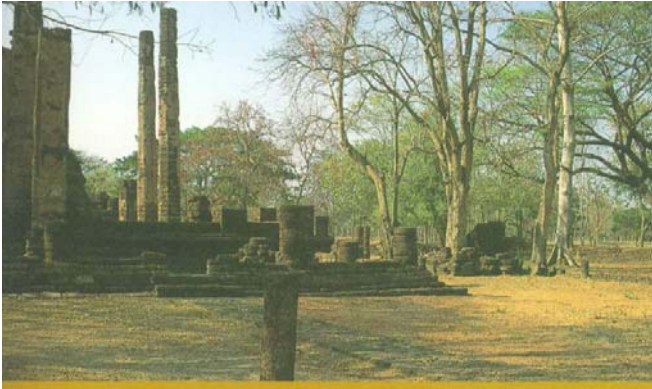
ที่สำคัญที่สุดก็คือ การที่ได้ทรงริเริ่มให้มีการประดิษฐ์อักษรไทยขึ้นใช้เป็นครั้งแรก



ศิลปกรรม ที่ก่อสร้างขึ้นในอาณาจักรสุโขทัย ในช่วงของเวลาพุทธศตวรรษที่ 18-20 เป็นศิลปกรรมที่มีความโดดเด่นเป็นพิเศษ ที่แม้ว่าในช่วงแรกๆ ของการก่อสร้างจะปรากฏอิทธิพลของศิลปะขอมและศิลปะแบบลังกาปะปนอยู่บ้าง แต่ในระยะต่อมาช่างสุโขทัย ก็สามารถสร้างสรรค์งานที่มีความเป็นเอกลักษณ์ของศิลปะแบบสุโขทัยได้งดงาม และเป็นเอกลักษณ์ที่โดดเด่นเป็นของตนเอง



ศิลปกรรมแห่งสุโขทัย เป็นศิลปกรรมที่มีความเจริญสูงสุดยุคหนึ่ง ที่ปรากฏมีโบราณสถานอยู่เป็นจำนวนมากกว่า 125 แห่ง ซึ่งตั้งอยู่ท่ามกลางป่าเขาและธรรมชาติ ผสานความงดงามแห่งศิลปกรรม ให้โดดเด่นอยู่ในถิ่นธรรมชาติอยู่ทุกวันนี้



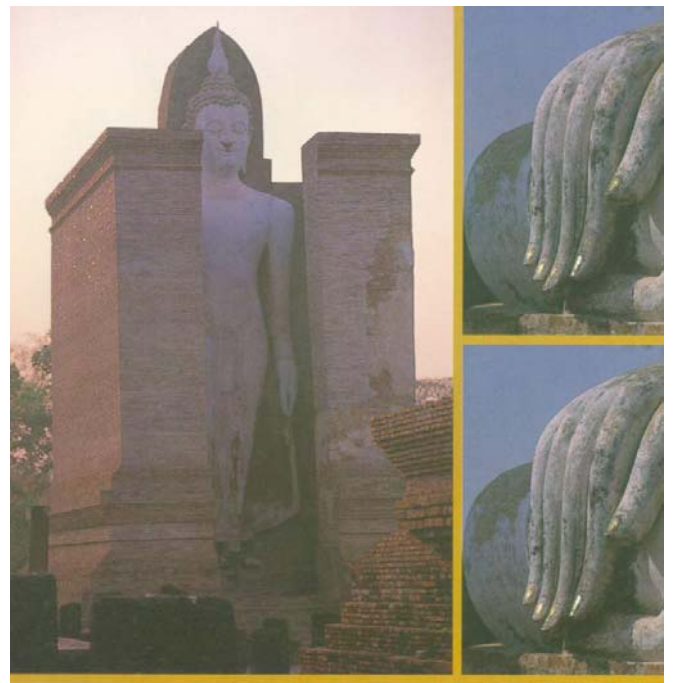
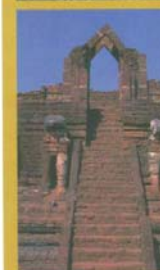
อุทยานประวัติศาสตร์ศรีสัชนาลัย ตั้งอยู่ในอำเภอศรีสัชนาลัยจังหวัดสุโขทัย ในอดีตศรีสัชนาลัย มีฐานะเป็นเมืองลูกหลวงเอกของอาณาจักรสุโขทัย ในเมืองศรีสัชนาลัย ปรากฏมีร่องรอยของสถาปัตยกรรมที่โดดเด่น ซึ่งส่วนใหญ่จะปรากฏอยู่ในสถาปัตยกรรมการสร้างวัด ซึ่งมีอยู่มากกว่า 100 วัด



ชาวศรีสัชนาลัยในพุทธศตวรรษที่ 18-20 นั้น มีความสามารถพิเศษในการขุดตักเอาศิลาแลงธรรมชาติมาใช้เป็นวัสดุในการก่อสร้างศาสนสถาน ประติมากรรมและโบราณวัตถุอย่างยอดเยี่ยม นอกจากนี้ ศรีสัชนาลัยยังเป็นแหล่งเตาเผาเครื่องสังคโลกที่สำคัญมากที่สุดแห่งหนึ่งในภูมิภาคนี้ด้วย



อุทยานประวัติศาสตร์กำแพงเพชร ตั้งอยู่ในเขตอำเภอเมือง จังหวัดกำแพงเพชร ในพุทธศตวรรษที่ 18-20 กำแพงเพชรเคยเป็นเมืองหน้าด่านที่สำคัญของอาณาจักรสุโขทัย ประกอบด้วยโบราณสถานประมาณ 60 แห่งในพื้นที่ 3.4 ตารางกิโลเมตร ลักษณะของสถาปัตยกรรมที่ปรากฏอยู่ในเมืองกำแพงเพชร ก็เช่นเดียวกับลักษณะสถาปัตยกรรมของสุโขทัยและศรีสัชนาลัย ที่แสดงถึงความงามอันอลังการของสถาปัตยกรรมและศิลปกรรม ที่เห็นได้ชัดเจนถึงความคิดสร้างสรรค์อันล้ำเลิศของความเป็นมนุษย์ชาติ



ความโดดเด่นของสถาปัตยกรรมและศิลปกรรม ที่เรียกว่า ศิลปแบบสุโขทัยนั้น ได้ปรากฏความงามอันยิ่งใหญ่ ที่เป็นเอกลักษณ์เฉพาะตัวอยู่ในเจดีย์ทรงพุ่มข้าวบิณฑ์ และพระพุทธรูปปางลีลา ที่เป็นผลงานที่ยืนยันถึงความเป็นอัจฉริยะของศิลปกรรมไทยในยุคแรกนี้ได้ดีที่สุด



นครประวัติศาสตร์พระนครศรีอยุธยา ได้รับการพิจารณาให้ขึ้นทะเบียนรายชื่อเป็นแหล่งมรดกโลก ด้วยเหตุผลที่ว่า

1. นครประวัติศาสตร์พระนครศรีอยุธยา เป็นตัวแทนถึงความเป็ยี่ยมในการสร้างสรรค์อันทรงคุณค่า และการเลือกสรรตำแหน่งที่ตั้งของพระนครให้เหมาะสมกับความซับซ้อนของลักษณะผังเมือง ที่เป็นแบบเฉพาะของชุมชนที่อาศัยการสัญจรทางน้ำเป็นหลัก นั่นคือ การตั้งพระนคร ในบริเวณที่มีแม่น้ำใหญ่มาบรรจบกัน 3 สาย คือ แม่น้ำลพบุรี แม่น้ำป่าสัก และแม่น้ำเจ้าพระยา

39
มรดกโลก



2. นครประวัติศาสตร์พระนครศรีอยุธยา เป็นแม่แบบทางสถาปัตยกรรมที่สำคัญ ของการสร้างกรุงรัตนโกสินทร์ อันได้แก่ การวางผังเมือง การจัดวางอาคาร ตลอดจนชื่อสถานที่ต่างๆ

40
มรดกโลก



3. ความสง่างามอันเป็นเอกลักษณ์ ของนครประวัติศาสตร์พระนครศรีอยุธยา ไม่ว่าจะเป็นด้านกายภาพ ด้านประวัติศาสตร์ และอารยธรรมนั้น ไม่สามารถที่จะหาครโบราณใด ทั้งในเอเชียหรือในโลกมาเปรียบเทียบกับได้

41
มรดกโลก



4. อาคารโบราณสถานแต่ละหลัง ในนครประวัติศาสตร์พระนครศรีอยุธยา มีลักษณะที่โดดเด่นทางสถาปัตยกรรม ซึ่งเป็นเอกลักษณ์เฉพาะตัว มีความเป็นพิเศษไม่สามารถพบเห็นได้ ณ ที่แห่งอื่นๆ อาทิเช่น เจดีย์ ปรางค์ และปราสาท และลักษณะการออกแบบ ก็ได้แสดงให้เห็นถึงพัฒนาการที่ต่อเนื่องทางด้านสถาปัตยกรรม ที่เป็นแบบไทยมาแต่โบราณ และไม่สามารถสร้างทดแทนได้ในปัจจุบัน

42
มรดกโลก



เขตรักษาพันธุ์สัตว์ป่าทุ่งใหญ่-ห้วยขาแข้ง ได้รับการคัดเลือกให้ขึ้นทะเบียนบัญชีแหล่งมรดกโลก ตั้งแต่ปี พ.ศ. 2534 ด้วยเหตุผล 3 ประการ คือ

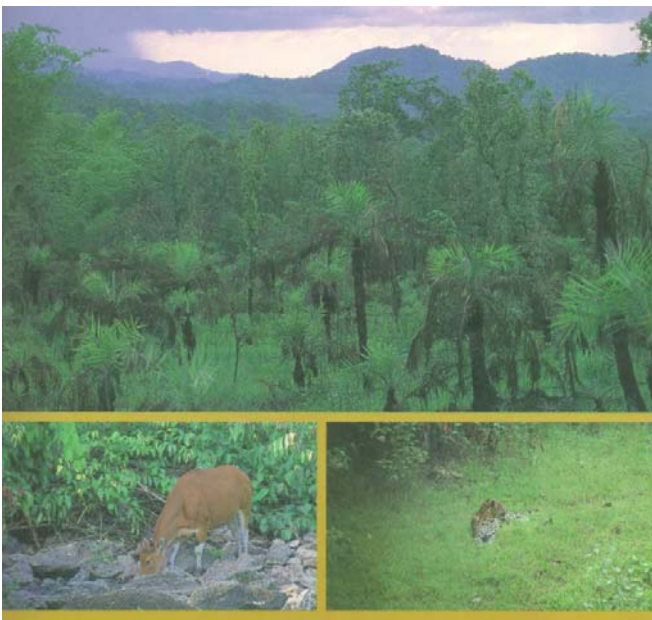
1. เป็นตัวอย่างที่เด่นชัด ของชบวนการเปลี่ยนแปลงครั้งสำคัญทางธรณีวิทยา และวิวัฒนาการทางชีววิทยา ที่มีผลกระทบต่อสิ่งแวดล้อมทางธรรมชาติของมนุษย์
2. เป็นปรากฏการณ์ทางธรรมชาติ ที่มีความพิเศษเป็นเลิศ รวมทั้งมีความงดงามตามธรรมชาติที่หาได้ยากยิ่ง
3. เป็นที่อยู่อาศัยของพันธุ์พืชและพันธุ์สัตว์ที่หายากของโลก และเป็นแหล่งรวมความหลากหลายทางชีวภาพ แห่งหนึ่งของโลก

43
มรดกโลก



ทุ่งใหญ่นเรศวรและห้วยขาแข้ง เป็นผืนป่าที่มีพื้นที่ขนาดใหญ่ที่สุดของประเทศไทย และใหญ่ที่สุด ในบรรดาผืนป่าที่มีอยู่ในภูมิภาคเอเชียตะวันออกเฉียงใต้ ทุ่งใหญ่นเรศวรและห้วยขาแข้งเป็นผืนป่าธรรมชาติ ที่เป็นตัวแทนแสดงลักษณะทางชีววิทยาที่สำคัญ ของผืนป่าแห่งภูมิภาคเอเชียตะวันออกเฉียงใต้ ไว้ครบถ้วน

44
มรดกโลก

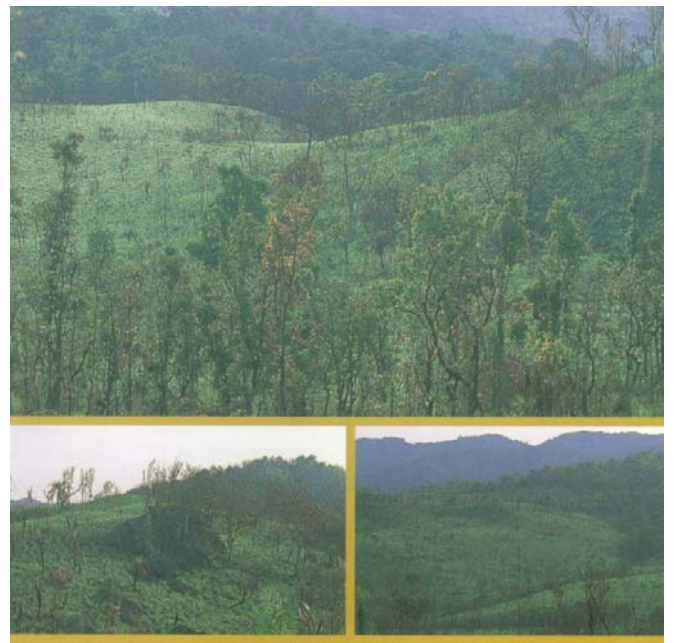


ทุ่งใหญ่นเรศวรและห้วยขาแข้ง เป็นแหล่งมรดกทางธรรมชาติที่เป็นศูนย์รวมความหลากหลายของเขตชีวภูมิศาสตร์ถึง 4 เขตด้วยกันคือ

1. เขตอินโด-หิมาลัยอัน
2. เขตซุนดา
3. เขตอินโด-เบอร์มิส
4. เขตอินโดจีน

ความหลากหลายของเขตชีวภูมิศาสตร์ ได้ทำให้ทุ่งใหญ่นเรศวรและห้วยขาแข้ง เป็นที่อยู่อาศัยของพันธุ์พืชและพันธุ์สัตว์ที่อุดมสมบูรณ์มากที่สุดแห่งหนึ่งของโลก

45
มรดกโลก



ทุ่งหญ้าสะวันนา ที่ทอดยาวกว้างไกล อยู่ในเขตป่าทุ่งใหญ่นเรศวรนั้น เป็นมรดกทางธรรมชาติที่สำคัญ และโดดเด่นมากที่สุดในผืนป่าแห่งนี้ ทั้งนี้เพราะทุ่งหญ้าสะวันนาแห่งนี้ ได้เป็นตัวแทนของระบบนิเวศน์ป่าเขตร้อนแห่งเอเชียตะวันออกเฉียงใต้ ที่มีความอุดมสมบูรณ์ และเป็นถิ่นที่อยู่ของสิ่งมีชีวิตที่ปลอดภัยมากที่สุดแห่งหนึ่งของโลก

46
มรดกโลก



ป่าทุ่งใหญ่นเรศวร-ห้วยขาแข้ง เป็นผืนป่าธรรมชาติ ที่รวมไว้ซึ่ง ความหลากหลายของพันธุ์พืช และพันธุ์สัตว์ ตลอดจนแมลงป่าอีกหลายชนิด จากการสำรวจพบว่า ผืนป่าแห่งนี้ เป็นที่รวมของความหลากหลาย ของแมลงชนิดต่างๆ ที่มีถิ่นกำเนิดอยู่ในเอเชียตะวันออกเฉียงใต้



ในอาณาเขตของพื้นที่ที่มีอยู่ถึง 6,222 ตารางกิโลเมตร (3,888,875 ไร่) ของทุ่งใหญ่นเรศวรและห้วยขาแข้งนั้น เป็นพื้นที่ที่มีความหลากหลาย ของสภาพภูมิประเทศ ด้วยสภาพป่าหลายชนิด ที่กระจุกกระจายปะปนกัน ตลอดจนความหลากหลายของภูมิอากาศประจำถิ่น ทำให้ผืนป่าแห่งนี้ เป็น แหล่งรวมพันธุ์พืชและพันธุ์สัตว์หลากหลายชนิด อาทิเช่น สัตว์เลี้ยงลูก ด้วยนมมากถึง 87 ชนิด นก 355 ชนิด สัตว์เลื้อยคลาน 77 ชนิด



ในจำนวนสัตว์ป่าที่สำรวจพบ ในป่าทุ่งใหญ่นเรศวร-ห้วยขาแข้งนั้น สัตว์ ที่เลี้ยงลูกด้วยนม มีอยู่ในป่าแห่งนี้เป็นจำนวนร้อยละ 33 ของสัตว์เลี้ยงลูก ด้วยนม ที่มีถิ่นอาศัยอยู่ในแผ่นดินใหญ่ ของภูมิภาคเอเชียตะวันออกเฉียงใต้ นอกจากนี้สัตว์เลี้ยงลูกด้วยนม 45 ชนิด หรือคิดเป็นร้อยละ 53 ของสัตว์ที่กำลังถูกคุกคามในประเทศไทย ก็อาศัยอยู่ในป่าแห่งนี้

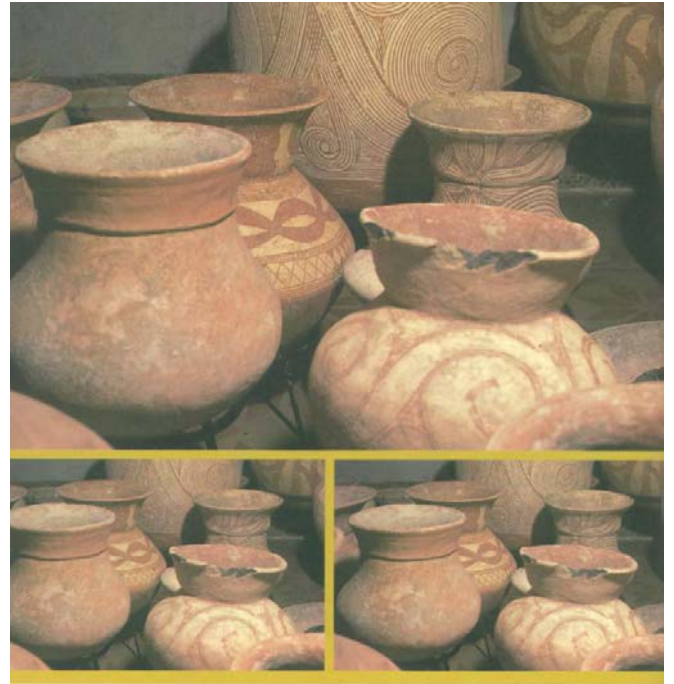


แหล่งโบราณคดีบ้านเชียง ได้รับการขึ้นทะเบียนในบัญชีมรดกโลก ทางวัฒนธรรมในปี พ.ศ. 2535 ด้วยเหตุผลที่ว่า เป็นแหล่งศูนย์รวม ของอารยธรรมสมัยก่อนประวัติศาสตร์ ที่มีความโดดเด่นที่สุดในภูมิภาค เอเชียตะวันออกเฉียงใต้ ที่แสดงให้เห็นถึงพัฒนาการทางด้านวัฒนธรรม ของสังคมและวิวัฒนาการทางเทคโนโลยี ที่มีความต่อเนื่องยาวนานมากกว่า 5,000 ปี ในบริเวณแถบเอเชียตะวันออกเฉียงใต้



แหล่งโบราณคดีบ้านเชียง ตั้งอยู่ในตำบลบ้านเชียง อำเภอหนองหาน จังหวัดอุดรธานี

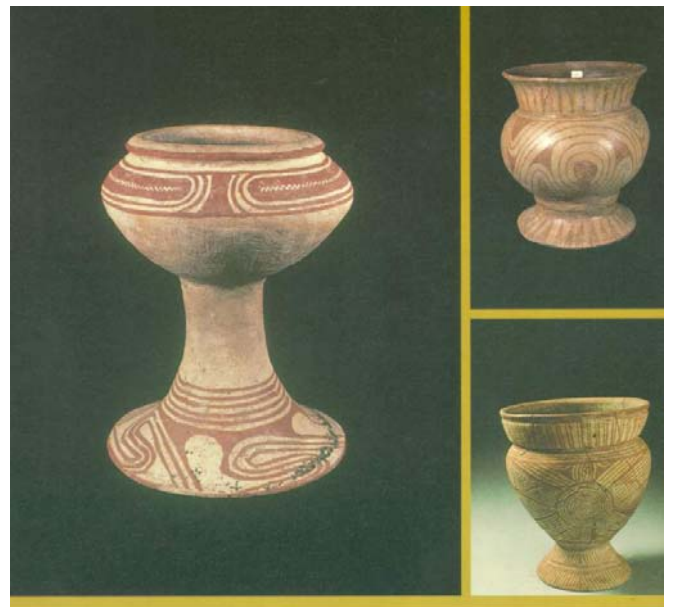
หมู่บ้านบ้านเชียงปัจจุบัน ตั้งอยู่บนเนินดินรูปไข่ จุดสูงสุดของเนินมีความสูงประมาณ 8 เมตร จากระดับทุ่งนา จากหลักฐานทางโบราณคดีที่ขุดพบ ได้แสดงให้เห็นว่ามีมนุษย์อาศัยอยู่บนเนินดินนี้ติดต่อกันมาโดยตลอด ในระยะเวลาไม่น้อยกว่า 4,000 ปีมาแล้ว จากการขุดค้นในระดับชั้นล่างสุดพบว่า การตั้งถิ่นฐานในยุคแรก กำหนดอายุได้ประมาณ 5,600 ปี



การขุดค้นทางโบราณคดี ที่แหล่งโบราณคดีบ้านเชียง ได้เริ่มขึ้นตั้งแต่ ปี พ.ศ. 2510 ซึ่งนักโบราณคดีจากกรมศิลปากร ได้ขุดค้นพบโครงกระดูกมนุษย์ ฝังอยู่ในสภาพสมบูรณ์ พร้อมกับเครื่องมือสำริด เหล็กและภาชนะดินเผา ซึ่งจากการตรวจหาอายุของภาชนะดินเผาที่มหาวิทยาลัยเพนซิลวาเนีย ประเทศสหรัฐอเมริกา พบว่ามีอายุประมาณ 4,000 ปีก่อนคริสตศักราช หรือประมาณ 6,000 ปีมาแล้ว



การขุดค้นทางโบราณคดี ที่แหล่งโบราณคดีบ้านเชียง ได้กระทำอย่างต่อเนื่องตั้งแต่ปี พ.ศ. 2510-2518 จากการขุดค้นได้พบหลักฐาน การใช้โลหะสำริดและเหล็ก รวมไปถึงพิธีกรรม ที่สลับบัซซ็อนในการฝังศพที่แสดงให้เห็นถึงวิวัฒนาการทางสังคมในสมัยก่อนประวัติศาสตร์ได้เด่นชัดมากที่สุด



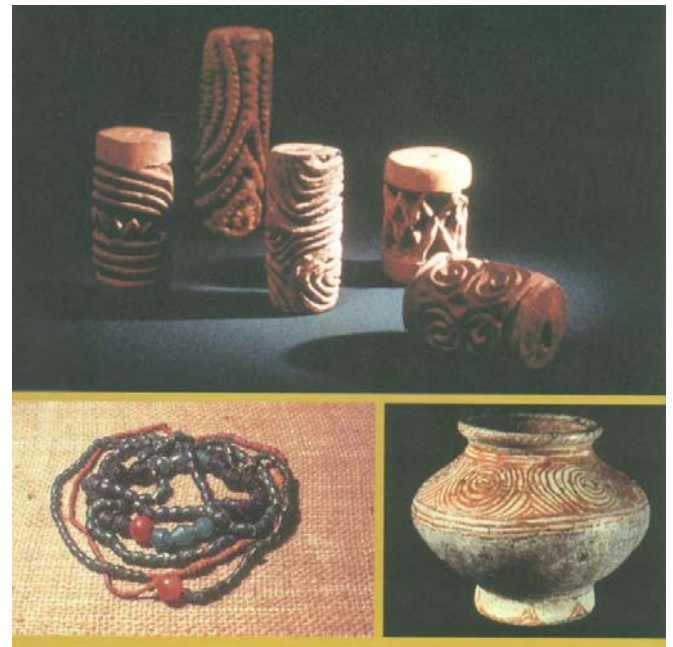
จากรูปแบบภาชนะดินเผา ประเพณีการฝังศพและชั้นดิน ทำให้ นักโบราณคดีสามารถแบ่งยุคสมัยของแหล่งโบราณคดีบ้านเชียงออกเป็น 3 ยุค คือ

1. ยุคแรก มีอายุระหว่าง 3,600-1,000 ปี ก่อนคริสตศักราช (5,600-3,000 ปีมาแล้ว)
2. ยุคกลาง มีอายุระหว่าง 1,000-300 ปี ก่อนคริสตศักราช (3,000-2,300 ปีมาแล้ว)
3. ยุคปลาย มีอายุระหว่าง 300 ปี ก่อนคริสตศักราช-ค.ศ. 200 (2,300-1,800 ปีมาแล้ว)



แหล่งโบราณคดีบ้านเชียง เป็นแหล่งโบราณคดีก่อนประวัติศาสตร์
แห่งแรกที่มีความสำคัญ ของเอเชียตะวันออกเฉียงใต้ เพราะมีขั้นตอน
ทางวัฒนธรรมที่ยาวนานที่สุด และเป็นแหล่งโบราณคดีแห่งแรก ที่พบว่า
มนุษย์ได้พัฒนามาถึงขั้นการทำสำริดและเหล็กใช้ในชีวิตประจำวันแล้ว

55
มรดกโลก



นอกจากจะมีวิวัฒนาการ ในด้านเทคโนโลยีการผลิตสำริดและเหล็กแล้ว
ชาวบ้านเชียงในสมัยก่อนประวัติศาสตร์ ยังมีความชำนาญในด้านการเกษตร
ทั้งปลูกข้าวและเลี้ยงสัตว์ด้วย

โครงกระดูกมนุษย์ที่พบเป็นจำนวนมาก ในบริเวณแหล่งโบราณคดีบ้าน
เชียงนั้น ได้รับการจัดแสดงไว้ในสภาพเดิม เมื่อแสดงให้เห็นถึงสภาพที่เป็นจริง
ของพิธีกรรม ประเพณีความเชื่อและวัฒนธรรม ของสังคมกลุ่มชนก่อน
ประวัติศาสตร์ ณ ที่แห่งนี้ แก่ทุกผู้คนที่เดินทางเข้าไป ณ แหล่งโบราณคดี
บ้านเชียง

56
มรดกโลก

หนังสืออ้างอิง

1. กรมการแห่งชาติว่าด้วยอนุสัญญาคุ้มครองมรดกโลก. คณะ
สำนักงานนโยบายและแผนสิ่งแวดล้อม แหล่งโบราณคดีบ้านเชียง
กรุงเทพฯ : เนเจอร์สตูดิโอ, 2536
2. กรมการแห่งชาติว่าด้วยอนุสัญญาคุ้มครองมรดกโลก. คณะ
สำนักงานนโยบายและแผนสิ่งแวดล้อม. อุทยานประวัติศาสตร์
พระนครศรีอยุธยา กรุงเทพฯ : เนเจอร์สตูดิโอ, 2536
3. กรมการแห่งชาติว่าด้วยอนุสัญญาคุ้มครองมรดกโลก. คณะ สำนักงาน
นโยบายและแผนสิ่งแวดล้อม. อุทยานประวัติศาสตร์สุโขทัย ศรีสัชนาลัย
กำแพงเพชร กรุงเทพฯ : เนเจอร์สตูดิโอ, 2536
4. กรมการแห่งชาติว่าด้วยอนุสัญญาคุ้มครองมรดกโลก. คณะ
สำนักงานนโยบายและแผนสิ่งแวดล้อม. มรดกไทยสู่มรดกไทย
กรุงเทพฯ : วิทยุทัศน์, 2542
5. อนุชาติ พวงสำลี และลักกรินทร์ นิยมศักดิ์ "มรดกโลก สมบัติ
ของมวลมนุษยชาติ" วารสารสิ่งแวดล้อม ฉบับ 4 ปีที่ 3 กรุงเทพฯ :
กรมส่งเสริมคุณภาพสิ่งแวดล้อม, 2537
6. พิสิญ เจริญวงศ์ มรดกบ้านเชียง กรุงเทพฯ : อมรินทร์พริ้นติ้งกรุ๊ป
จำกัด, 2530
7. UNESCO 1995 UNESCO The World Heritage Spain :
INCAFO, 1993