

กรมส่งเสริมคุณภาพสิ่งแวดล้อม
กระทรวงทรัพยากรธรรมชาติและสิ่งแวดล้อม



กรมส่งเสริมคุณภาพสิ่งแวดล้อม
กระทรวงทรัพยากรธรรมชาติและสิ่งแวดล้อม

แนวทางการกำหนดนโยบาย
เพื่อการพัฒนาเมืองอย่างยั่งยืน

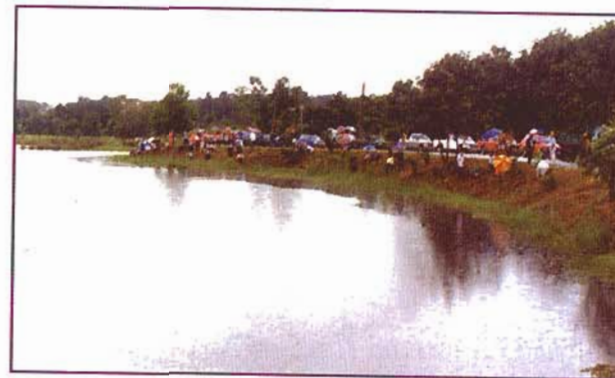
แนวทางการกำหนดนโยบายเพื่อการพัฒนาเมืองอย่างยั่งยืน
ตามแผนปฏิบัติการ 21 ระดับท้องถิ่น
(Local Agenda 21)
เทศบาล.....

จัดทำโดย
กรมส่งเสริมคุณภาพสิ่งแวดล้อม
องค์การความร่วมมือระหว่างประเทศแห่งประเทศสวีเดน (SIDA)
เทศบาลนครตรัง
เทศบาลนครนครราชสีมา

สารบัญ

1. ความร่วมมือเพื่อพัฒนาท้องถิ่นให้เกิดความยั่งยืน	หน้า 3
2. แนวทางการพัฒนาเมืองอย่างยั่งยืน	12
3. หลักการปกครองที่ดีและการมีส่วนร่วมของประชาชน	18
4. กลยุทธ์การพัฒนาท้องถิ่นอย่างยั่งยืน	24

1. ความร่วมมือเพื่อพัฒนาท้องถิ่นให้เกิดความยั่งยืน



แผนปฏิบัติการ 21 ระดับท้องถิ่น (Local Agenda 21) เริ่มทดลองนำไปปฏิบัติที่เทศบาลนครตรัง และเทศบาลนครนครราชสีมา เมื่อเดือนพฤศจิกายน พ.ศ. 2542 โดย กรมส่งเสริมคุณภาพสิ่งแวดล้อม กระทรวงวิทยาศาสตร์ เทคโนโลยี และสิ่งแวดล้อมและได้รับการสนับสนุนผู้เชี่ยวชาญจากประเทศสวีเดน เมื่อเดือน มีนาคม พ.ศ. 2543

บทบาทขององค์กรระดับชาติและระดับประเทศ เป็นเพียงผู้สนับสนุนให้ผู้บริหารของทั้งสองเทศบาลได้ทบทวนนโยบายการพัฒนาท้องถิ่นในอดีตที่ผ่านมาและสร้างสรรค์การพัฒนาท้องถิ่น ให้เกิดความยั่งยืนในระยะยาว เพื่อคุณภาพชีวิต ของชาวเมืองเป็นสำคัญ

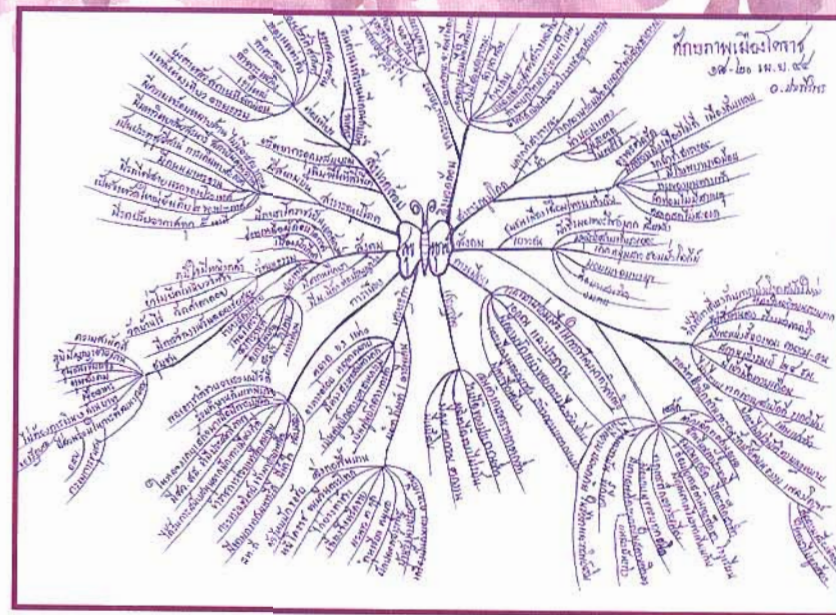
แผนปฏิบัติการ 21 ระดับท้องถิ่น เป็นการตอบรับการกระจายความรับผิดชอบ จากส่วนกลางไปยังส่วนท้องถิ่น ที่เปิดโอกาสให้ท้องถิ่นจัดทำแผน ปฏิบัติการของตนเอง โดยความร่วมมือร่วมใจจากประชาชน แผนปฏิบัติการ 21 ระดับท้องถิ่น ไม่เพียงแต่ เป็นภารกิจขององค์กรปกครองส่วนท้องถิ่นในประเทศไทยเท่านั้น แต่ยังเป็นภารกิจ ขององค์กรปกครองส่วนท้องถิ่นของโลกอีกด้วย



1.1 โครงการระดับโลกเพื่อความอยู่รอดของมนุษย์ (A Global Programme for Survival)

การประชุมเรื่องสิ่งแวดล้อมและการพัฒนา ของสหประชาชาติ (UNCED) ที่เมืองริโอ เดอ จาเนโร ประเทศบราซิล ในปี พ.ศ.2535 เป็นการจุดประกายความคิด บรรดาผู้นำของโลกทั้งหลาย ที่มีความเห็นตรงกันในเรื่องประชาชาติ และอนาคตของโลกใบนี้ และยอมรับโครงการระดับโลกเพื่อการอยู่รอดของมนุษย์อย่างเป็นทางการ ผลการประชุมที่เมือง ริโอ เดอ จาเนโร ในครั้งนั้น ประสบความสำเร็จอย่างง่ายดาย แต่เป็นภารกิจอย่างใหญ่หลวงต่อมนุษยชาติ เพื่อให้เกิดการพัฒนาอย่างยั่งยืนและเป็นการทำให้เกิดความมั่นใจว่าสิ่งนั้น (กิจกรรมการพัฒนาใด ๆ) จะสามารถตอบสนองความต้องการของประชากรในรุ่นปัจจุบัน โดยไม่ก่อให้เกิดผลกระทบต่อตอบสนองของประชากรในรุ่นต่อ ๆ ไปในอนาคต

เป็นความจริงที่ว่าประชาคมและคนทั่วโลก ได้ตระหนักถึงโลกอนาคต คือความยั่งยืนของโลก และเริ่มลงมือปฏิบัติอย่างเป็นรูปเป็นร่างมากขึ้น ยิ่งไปกว่านั้น สิ่งเหล่านี้ไม่ได้เป็นเพียงเพื่อตัวเองแต่เพื่อการรักษาโลกดวงนี้ไว้ และนั่นหมายถึง การคิดและการกระทำอย่างมีความรับผิดชอบต่อโลกตั้งข้อความที่นิยมใช้ กันทั่วไปคือ think globally and act locally! คิดเพื่อโลกกว้าง สรรค์สร้างท้องถิ่น



ภาพความคิดของประชาชนด้านเศรษฐกิจ สังคมและสิ่งแวดล้อม ในการพัฒนาเมืองอย่างยั่งยืน (เทศบาลนครราชสีมา, 2544)

แผนปฏิบัติการ 21 ระดับท้องถิ่น คืออะไร

- * เป็นแผนปฏิบัติการที่องค์กรปกครองส่วนท้องถิ่นจัดทำขึ้นโดยการปรึกษาหารือกับประชาชน ซึ่งเป็นแผนระยะยาวที่ประชากรในท้องถิ่นนั้น ๆ มีส่วนร่วมคิดและร่วมปฏิบัติ
- * เป็นกรอบหรือแนวปฏิบัติที่มีส่วนทำให้ประชาชนคิดในมุมมองที่กว้างมากขึ้น ทั้งมิติด้านสังคม เศรษฐกิจและสิ่งแวดล้อม และเชื่อมโยงการกระทำ ในเรื่องเหล่านี้ เข้าไว้ด้วยกัน
- * คือแผนปฏิบัติการเพื่อตอบสนองความต้องการของประชาชนในการพัฒนาอย่างยั่งยืนในคริสต์ศตวรรษที่ 21



1.2 นโยบายการพัฒนาอย่างยั่งยืนและการจัดการสิ่งแวดล้อมของไทย

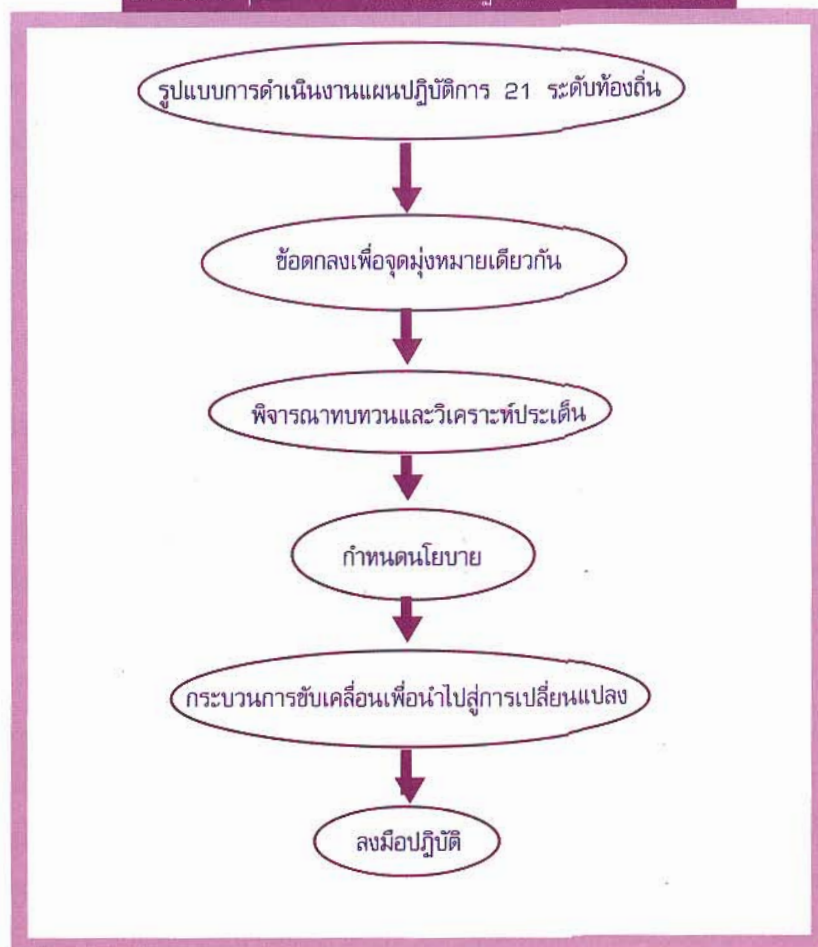
หลังจากที่รัฐบาลไทยได้ลงนามรับรองแผนปฏิบัติการ 21 ที่เมือง ริโอ เดอ จาเนโร ประเทศบราซิล ในปี พ.ศ. 2535 ประเทศไทยได้จัดทำเอกสารการพัฒนาอย่างยั่งยืนภายใต้กรอบแผนปฏิบัติการ 21 มีการกำหนดนโยบายแห่งชาติเพื่อการจัดการสิ่งแวดล้อม โดยกำหนดกลยุทธ์การจัดการสิ่งแวดล้อมในแผนปฏิบัติการจัดการสิ่งแวดล้อม พ.ศ. 2545-2549 ซึ่งเน้นการรักษาความสมดุลของระบบนิเวศและการนำหลักการ ผู้ก่อมลพิษเป็นผู้จ่าย (polluted pay principle) เป็นเครื่องมือในการจัดการมลพิษ สำหรับทิศทางการพัฒนาประเทศในแผนพัฒนาเศรษฐกิจและสังคมแห่งชาติ ฉบับที่ 9 ได้กำหนดวิสัยทัศน์ คือ การพัฒนาที่ยั่งยืนและความอยู่ดีมีสุขของคน โดยมีจุดมุ่งหมาย คือ คนเป็นศูนย์กลางการพัฒนา ส่งเสริม การเรียนรู้ และค่านิยม ส่งเสริมระบบเศรษฐกิจพอเพียง เพื่อมุ่งสู่สังคมคุณภาพ สังคมแห่งความเอื้ออาทรและสังคมแห่งภูมิปัญญา สำหรับกลยุทธ์ในแผนพัฒนาฯ ที่สอดคล้องกับแผนปฏิบัติการ 21 ระดับท้องถิ่น คือ กลยุทธ์การพัฒนาเมืองและชุมชนน่าอยู่ เพื่อให้การพัฒนาท้องถิ่นเป็นไปในทิศทางเดียวกัน

ในการส่งเสริมท้องถิ่นให้สามารถบริหารจัดการสิ่งแวดล้อมได้ด้วยตนเองนั้น กรมส่งเสริมคุณภาพสิ่งแวดล้อม กระทรวงวิทยาศาสตร์เทคโนโลยีและสิ่งแวดล้อม และองค์การความร่วมมือระหว่างประเทศแห่งประเทศสวีเดน ได้เริ่มโครงการนำร่องที่เทศบาลนครตรัง และเทศบาลนครนครราชสีมา ภายใต้บริบทของแผนปฏิบัติการ 21 (Agenda 21) โดยให้ความสำคัญในบทที่ 28 ที่กล่าวถึงบทบาทขององค์กรปกครองส่วนท้องถิ่น ในการจัดทำแผนปฏิบัติการ 21 ระดับท้องถิ่นอย่างมีส่วนร่วมของประชาชนในพื้นที่ เพื่อเพิ่มสมรรถนะผู้บริหารท้องถิ่นให้มีความรู้ความเข้าใจเกี่ยวกับแนวทางการพัฒนาอย่างยั่งยืนและสามารถกำหนดทิศทางการพัฒนาท้องถิ่นไปสู่ความยั่งยืนเพื่ออนุชนรุ่นหลังได้



1.3 กระบวนการดำเนินงานตามแผนปฏิบัติการ 21 ระดับท้องถิ่น (The Local Agenda 21 Working Model)

ขั้นตอนต่าง ๆ ของการดำเนินงานแผนปฏิบัติการ 21 ระดับท้องถิ่น



การดำเนินงานตามแผนปฏิบัติการ 21 ระดับท้องถิ่น มีขั้นตอนดังนี้

ขั้นที่ 1 สร้างกลุ่มบุคคลที่มีประสิทธิภาพและสามารถไว้วางใจได้ในการดำเนินการตามแผนปฏิบัติการ 21 (การจัดตั้งคณะทำงานชุดต่าง ๆ)

ขั้นที่ 2 กลุ่มบุคคลเหล่านี้จะให้สัญญากับตัวเองและต่อบุคคลอื่นในการร่วมงานกันเพื่อเมืองของเราและโลกของเราให้ดีขึ้นในวันข้างหน้า

ขั้นที่ 3 ร่วมกันวิเคราะห์และอภิปรายถึงปัญหาและสิ่งที่ต้องการแก้ไขที่ประสบอยู่ทุกวันนี้ เช่น ปัญหาสิ่งแวดล้อม ปัญหาสังคม และเศรษฐกิจ และกิจกรรมอะไรที่มีผลกระทบต่อโลกซึ่งเราต้องคำนึงถึงในแผนงานระดับท้องถิ่นนี้ การทบทวนในข้อตกลงจะเป็นการแลกเปลี่ยนความคิดเห็นระหว่างผู้มีส่วนเกี่ยวข้อง และกลุ่มประชาชน

ขั้นที่ 4 เมื่อทราบปัญหาและสาเหตุแล้วให้ร่วมกันสร้างวิสัยทัศน์ นโยบาย และกลยุทธ์ เพื่อแก้ไขและปรับปรุงสถานการณ์ดังกล่าวให้ดีขึ้น

ขั้นที่ 5 เพื่อให้บรรลุวิสัยทัศน์และเป้าหมายที่กำหนดไว้ ให้ร่วมกันจัดทำแผนปฏิบัติการ เพื่อให้ได้รับความสำเร็จตามเป้าหมาย

แผนปฏิบัติการจะกำหนดรายละเอียดว่าใครควรจะทำอะไรบ้าง ใครเป็นผู้ที่มีหน้าที่รับผิดชอบและจะแล้วเสร็จเมื่อใด

ขั้นที่ 6 หลังจากทำแผนปฏิบัติการแล้วให้ลงมือปฏิบัติ โดยพิจารณาด้วยว่าจะประสานความร่วมมือในการปฏิบัติตามแผนได้อย่างไร

ขั้นที่ 7 หลังจากได้ลงมือปฏิบัติแล้วถามทุกคนว่าเราประสบความสำเร็จหรือไม่ ถ้าคำตอบคือ "ไม่" อะไรคือสิ่งที่เราควรแก้ไข

การประเมินผล (Evaluation) เป็นสิ่งที่มีความจำเป็นในการทำให้กิจกรรมที่กำลังจะตามมาได้รับการพัฒนา

การติดตามผล (Monitoring) นับว่ามี ความสำคัญเนื่องจากการจะเป็นการค้นพบวิธีที่ดีหรือตัวอย่างที่ดีซึ่งสามารถนำไปเป็นข้อมูลเพื่อการเผยแพร่ให้กับบุคคลอื่น ๆ ต่อไป

1.4 หน้าที่ความรับผิดชอบ

นายกเทศมนตรีและสมาชิกสภาเทศบาลจะเป็นผู้รับผิดชอบแผนปฏิบัติการระดับท้องถิ่นเพื่อให้เกิดความยั่งยืนของเทศบาลภายในขอบเขตอำนาจของเทศบาลทุกหน่วยงาน(สำนัก/กอง/ฝ่าย/งาน) มีหน้าที่ที่จะต้องปฏิบัติตามแผนปฏิบัติการเพื่อให้บรรลุวิสัยทัศน์ และวัตถุประสงค์ และในฐานะเทศบาลจึงมีหน้าที่ในการส่งเสริมและสนับสนุนหน่วยงานต่าง ๆ อาทิ ชุมชน ภาคธุรกิจ และสมาคมต่าง ๆ เพื่อให้เข้ามามีส่วนร่วมในการพัฒนาอย่างยั่งยืน ไม่ควรผลักภาระให้กองใดกองหนึ่งทำ

1.5 ภาระหน้าที่เพื่อการพัฒนาอย่างยั่งยืน

แต่ละแผนกในองค์กรของเทศบาลเองจะต้องตั้งเป้าหมายประจำปี เพื่อการบรรลุวิสัยทัศน์ และผลที่คาดว่าจะเกิดขึ้นในระหว่างปีและสิ้นปี โดยให้ทุกแผนกกำหนดดัชนีชี้วัดความสำเร็จ เพื่อให้ทีมผู้บริหารได้ติดตามผลในทิศทางเดียวกัน

1.6 รายงานความก้าวหน้าเพื่อการพัฒนาอย่างยั่งยืน

แต่ละแผนกจะต้องรายงานผลความก้าวหน้าของการลงมือปฏิบัติอย่างเป็นระบบต่อนายกเทศมนตรีและสมาชิกสภาเทศบาล เช่น ตัวอย่างโครงการเพื่อการปรับปรุงสภาพแวดล้อมในสำนักงานเทศบาลนครตรัง (โครงการสำนักงานน้ำอยู่)

นับว่าเป็นจุดเริ่มต้นของการพัฒนาระบบการรายงานผล อันประกอบด้วยภาระหน้าที่และการรายงานความก้าวหน้าเพื่อการพัฒนาอย่างยั่งยืน

1.7 ทีมงานสนับสนุนและช่วยเหลือของเทศบาล

การลงมือปฏิบัติตามแผนที่เป็นโครงการเฉพาะ เช่น โครงการจัดการสิ่งแวดล้อมในชุมชน จะต้องจัดเจ้าหน้าที่จากหลาย ๆ แผนก เข้ามาร่วมรับผิดชอบโครงการ เกี่ยวกับการจัดการของเสีย (มูลฝอย น้ำเสีย) เช่น ต้องการเจ้าหน้าที่จากกองสวัสดิการสังคม กองสาธารณสุข และสิ่งแวดล้อม สำนักการช่าง เช่นเดียวกับคณะทำงานฝ่ายเลขานุการแผนปฏิบัติการ 21 ซึ่งมีบทบาทหน้าที่ในการเป็นคู่ประสานงานโครงการตามแผนปฏิบัติการ

1.8 เลขานุการคณะทำงานแผนปฏิบัติการ 21 ระดับท้องถิ่น

ภายใต้กระบวนการการพัฒนาอย่างยั่งยืน ของเทศบาลนครตรัง มีความจำเป็นต้องสรรหาเลขานุการที่มีความสามารถเพื่อประสานงานและดำเนินงานในแต่ละวันและสามารถริเริ่มโครงการจัดระเบียบงานช่วยเหลือชุมชนและผู้เกี่ยวข้องอื่น ๆ ให้คำแนะนำเกี่ยวกับตัวอย่างการปฏิบัติที่ดี รวมทั้งจะต้องประสานงานติดตามความคืบหน้าในแต่ละแผนก และในภาพรวมทั้งเทศบาล เลขานุการคณะทำงานแผนปฏิบัติการ 21 นี้ ทำงานในนามของปลัดเทศบาล นายกเทศมนตรีและสภาเทศบาล ภาระหน้าที่ของเลขานุการจะต้องได้รับการมอบหมาย จากผู้บังคับบัญชาเพื่อกำหนดลำดับความสำคัญก่อน-หลังของการดำเนินงานภายใต้แผนปฏิบัติการ 21 เพื่อให้มีความสัมพันธ์กับงานประจำ



2. แนวทางการพัฒนาเมืองอย่างยั่งยืน

การพัฒนาอย่างยั่งยืน (Sustainable Development) คือ การพัฒนาที่สนองความต้องการของคนในปัจจุบัน โดยไม่ทำให้คนรุ่นหลังสูญเสียโอกาสในการพัฒนาเพื่อสนองความต้องการของเขาเอง การพัฒนาอย่างยั่งยืนเป็นกระบวนการพัฒนาที่ศทางใหม่ของการพัฒนาเศรษฐกิจที่ไม่ทำให้ระบบนิเวศสูญเสียความสมดุล เป็นการพัฒนาที่สามารถประกันคุณภาพชีวิตขั้นพื้นฐานของประชาชน และเพื่อการปกป้องระบบนิเวศและระบบชุมชน เพื่อให้การดำรงชีวิตของคนในปัจจุบันมีคุณภาพชีวิตดีขึ้นโดยไม่ทำให้คนรุ่นหลังสูญเสียโอกาสในการพัฒนาคุณภาพชีวิตของเขา

ระบบนิเวศ เป็นกลไกการทำงานของธรรมชาติ ที่ทำให้สภาพแวดล้อมอยู่ในภาวะสมดุล มีปัจจัยเกี่ยวกับสภาพอากาศที่มีความสำคัญต่อสิ่งมีชีวิตบนโลก ส่วนระบบสังคมหมายถึงวิถีชีวิตของคนที่มาอยู่ร่วมกันเป็นครอบครัว หลายครอบครัวรวมกันเป็นชุมชน ทุกคนในสังคมมีส่วนร่วมในความรับผิดชอบต่อความเป็นอยู่และวิถีชีวิตที่ทำให้ เกิดเป็นวัฒนธรรม ระบบเศรษฐกิจเป็นกลไกที่ก่อให้เกิดการกระจายรายได้ที่เท่าเทียมและยั่งยืนในสังคม ดังนั้นการพัฒนาอย่างยั่งยืน จึงมีความจำเป็นต้องเป็นน้ำหนึ่งใจเดียวกันในการบูรณาการระบบนิเวศ ระบบสังคม และระบบเศรษฐกิจเข้าไว้ด้วยกัน

2.1 มิติด้านสิ่งแวดล้อม : สภาวะแวดล้อมภายใต้แนวทางการดำเนินงานตามแผนปฏิบัติการ 21 ระดับท้องถิ่น

การพัฒนาอย่างยั่งยืน มีความสำคัญในระยะยาวต่อความสมดุลของระบบนิเวศ โดยเฉพาะปัจจัยด้านสภาพภูมิอากาศและทรัพยากรธรรมชาติและความหลากหลายทางชีวภาพที่เป็นแหล่งอาหาร ที่อยู่อาศัย แหล่งน้ำ และแหล่งยารักษาโรค การที่จะสร้างมาตรฐานสิ่งแวดล้อมเพื่อสังคมที่ยั่งยืนได้นั้น ควรจะต้องทบทวนในส่วนของแผนงาน โครงการพัฒนาต่างๆ และกิจกรรมในแต่ละวัน เช่น



การใช้พลังงานหมุนเวียนเพื่อกลับมาใช้ใหม่ (พลังงานทดแทน) สังคมที่คำนึงถึงความยั่งยืน ควรจะมีความมั่นใจ ในการเลือกใช้ทรัพยากรที่สามารถหมุนเวียนกลับมาใช้ใหม่ ในระยะยาว แหล่งพลังงานดังกล่าวอาจจะมาจากธรรมชาติ เช่น พลังงานแสงอาทิตย์ ลม พลังงานน้ำ พลังงานจากมวลชีวภาพ ซึ่งได้มาจากพืชและสัตว์ เราอาจจะให้นิยามของ "น้ำจากแหล่งธรรมชาติ" ว่าเป็นแหล่งพลังงานทดแทน ซึ่งสามารถหมุนเวียนกลับมาใช้ใหม่หรือไม่ก็ได้ ในขณะที่น้ำบาดาลไม่ถูกนับว่าเป็นแหล่งพลังงานใหม่ ตามมาตรฐานการวัดของมนุษยชาติ

การอนุรักษ์ความหลากหลายทางชีวภาพ การรักษาให้ระบบนิเวศอยู่ในภาวะสมดุลนั้นคือการก่อให้เกิดความยั่งยืนในอันดับเบื้องต้นหรือระดับฐานราก เช่น การอนุรักษ์ป่าไม้ ปลา พืชพรรณ และน้ำใช้ให้อยู่ในภาวะสมดุล สิ่งที่ทำลายระบบ

นิเวศและการสูญเสียความหลากหลายทางชีวภาพมากที่สุด คือ การใช้ที่ดินอย่างผิดวิธี การเก็บเกี่ยวผลผลิตทางธรรมชาติที่เกินความจำเป็นและมลพิษจากกิจกรรมการพัฒนาเศรษฐกิจที่มีผลต่อสภาวะแวดล้อม เป็นต้น



การใช้พลังงานที่ไม่สามารถหมุนเวียนกลับมาใช้ใหม่ให้น้อยที่สุด การลดปริมาณการใช้แหล่งพลังงานที่ไม่สามารถนำกลับมาใช้ใหม่จะเป็นการป้องกันการขาดแคลนแหล่งพลังงานในอนาคต การใช้เชื้อเพลิงจากฟอสซิล เช่น น้ำมัน ถ่านหิน และก๊าซ ควรจะได้มีการจำกัดการใช้ เพื่อลดปริมาณก๊าซซัลเฟอร์ไดออกไซด์ ไนโตรเจนไดออกไซด์ คาร์บอนมอนอกไซด์ในชั้นบรรยากาศและป้องกัน การเปลี่ยนแปลงของสภาพภูมิอากาศ รวมทั้งสารพิษจำพวกปรอท แคดเมียม และตะกั่ว ที่จะต้องไม่มีการแพร่กระจายเข้าไปสะสมในพืช สัตว์ และมนุษย์ได้ การจำกัด วงจรของสิ่งต่าง ๆ เหล่านี้ในสังคมสามารถป้องกันผลกระทบที่จะตามมาได้

การใช้พลังงานมวลชีวภาพจากวัตถุดิบเหลือใช้จากขบวนการผลิตที่มีประสิทธิภาพ หนทางที่ดีที่สุดในการอนุรักษ์แหล่งทรัพยากรธรรมชาติเพื่อชนรุ่นหลัง คือ การฝึกการใช้พลังงานมวลชีวภาพจากวัตถุดิบเหลือใช้จากขบวนการผลิตที่มีประสิทธิภาพ เพื่อช่วยป้องกันมลพิษและของเสียตกค้างสู่ชนรุ่นหลัง รวมทั้งส่งผลดี

ต่อสภาพแวดล้อม เช่น การนำขยะอินทรีย์ไปผลิตพลังงาน

การใช้ผลิตภัณฑ์ที่เป็นมิตรกับสิ่งแวดล้อม เพื่อป้องกันการสะสมและการตกค้างของสารพิษซึ่งเป็นอันตรายต่อสิ่งแวดล้อม (การตกค้างของสารประกอบและโลหะหนักในสิ่งแวดล้อม) ผลิตภัณฑ์ต่าง ๆ ไม่ควรมีสารประกอบที่เสื่อมสลาย ได้ยากในธรรมชาติ สังคม สามารถป้องกันผลกระทบที่จะตามมาได้

การปิดวงจรวัสดุหรือการนำกลับมาใช้ใหม่ เช่น ผลิตภัณฑ์ที่ถูกใช้ประโยชน์แล้ว ควรจะนำมาใช้ใหม่ภายในชุมชนนั้น ๆ เพื่อที่จะลดการใช้ประโยชน์จากวัสดุที่ยังบริสุทธิ์ และเพื่อเป็นการลดมลภาวะ เช่น กระดาษ แก้ว เหล็ก พลาสติก ชิ้นส่วนอิเล็กทรอนิกส์ รถยนต์และยางรถยนต์ รวมทั้งผลิตภัณฑ์ที่ประกอบด้วยวัสดุชนิดเดียวกัน การนำกลับมาใช้ใหม่เป็นการลดการผลิตวัสดุขึ้นมาใหม่

ของเสียที่ได้จากขั้นตอนการผลิตจำพวกกากตะกอน ถ้ำดำน ของผสมที่มีคาร์บอน ไนโตรเจน และฟอสฟอรัสฯ จะต้องนำกลับคืนสู่วงจรธรรมชาติ เพื่อความยั่งยืนของชุมชนในระยะยาว เช่นเดียวกับวงจรธรรมชาติเป็นหน้าที่ของมวลมนุษยชาติที่ต้องช่วยกันรักษาไว้

การสร้างสิ่งแวดล้อมบริเวณที่อยู่อาศัย การมีสภาพแวดล้อมที่สะอาดสวยงามในบริเวณที่อยู่อาศัยให้ถูกสุขลักษณะ ไม่เพียงแต่ไม่มีอากาศเสีย และเสียงรบกวนแล้วยังเกี่ยวข้องถึงการมีคุณภาพชีวิตที่ดีเช่น การสร้างพื้นที่สีเขียวในชุมชน การจัดสวนหย่อมหน้าบ้านและที่สาธารณะในชุมชน และการผสมผสาน สภาพแวดล้อมเข้ากับวัฒนธรรมท้องถิ่น รวมทั้งจัดสภาพแวดล้อมในสถานที่ทำงานด้วย

2.2 มิติด้านสังคม: สังคมภายใต้แนวทางการดำเนินงานตามแผนปฏิบัติการ 21 ระดับท้องถิ่น

การสร้างสังคมให้ยั่งยืน ภายใต้เงื่อนไขทางสังคมควรมีการพิจารณาแผนงาน โครงการ และกิจกรรมในแต่ละวัน ดังนี้

- ❑ การปกครองในระบอบประชาธิปไตย (อย่างโปร่งใส)
- ❑ การมีส่วนร่วมของประชาชน (ทุกชั้นตอน)
- ❑ การมีสุขภาพดี และสนองความต้องการพื้นฐานของมนุษย์
- ❑ มีการศึกษาและการเรียนรู้ตลอดชีวิต
- ❑ การอนุรักษ์ประเพณีและวัฒนธรรมท้องถิ่น
- ❑ ความมั่นคงและความปลอดภัยในสังคม
- ❑ การมีสวัสดิการทางสังคม (การช่วยเหลือผู้ประสบปัญหา โดยจัดตั้งกองทุนเพื่อสังคม เป็นต้น)
- ❑ มีความเสมอภาค (ทางด้านเพศ เชื้อชาติ ศาสนา ชั้นทางสังคม อายุ เป็นต้น)
- ❑ มีความเสมอภาคและความเป็นธรรม

2.3 มิติด้านเศรษฐกิจ:เศรษฐกิจภายใต้แนวทางการดำเนินงานตามแผนปฏิบัติการ 21 ระดับท้องถิ่น

การสร้างสังคมให้ยั่งยืน ภายใต้ข้อกำหนด ทางเศรษฐกิจควรมีการพิจารณาแผนงานโครงการ และกิจกรรมในแต่ละวัน ดังนี้

- * สร้างการลงทุนใหม่ ๆ
- * มีการสร้างงาน (part time job) สำหรับกลุ่มอายุต่าง ๆ (กลุ่มเยาวชน กลุ่มผู้สูงอายุ)
- * สร้างแหล่งกำเนิดรายได้ (ระบบสินเชื่อขนาดเล็ก กองทุน ออมทรัพย์ ชุมชน ฯลฯ)
- * งานส่งเสริมสินค้าชุมชน
- * การจัดการบริการสาธารณะที่ดี รวมทั้งระบบภาษีอากรที่ยุติธรรม (โรงเรียน การศึกษา สวัสดิการสังคม)

* การจัดเก็บค่าธรรมเนียมจากการให้บริการสาธารณสุข (น้ำประปา น้ำเสีย พลังงาน สิ่งปฏิกูล และขยะ ฯลฯ)

* บริษัทต่าง ๆ ควรมีความรับผิดชอบต่อสังคม (สภาพแวดล้อม สังคม เศรษฐกิจ สภาพแวดล้อมในการทำงานที่ดี)



3. หลักการปกครองที่ดีและการมีส่วนร่วมของประชาชน



แผนปฏิบัติการ 21 ระดับท้องถิ่น มีความแตกต่างจากงานของเทศบาล เนื่องจากเป็นงานที่จะต้องมีการกำหนดจุดมุ่งหมายในระยะยาวและเป็นการมองในภาพรวม ในขณะที่เดียวกันการปฏิบัติจะต้องได้ผลลัพธ์ออกมาเป็นรูปธรรมที่ละเอียดเล็กน้อยซึ่งการดำเนินงานจะเป็นการเปิดกว้างให้เกิดการทำงานร่วมกันของประชาชน ชุมชน โรงเรียน บริษัท และ องค์กรอิสระ ผู้วางแผนและผู้ตัดสินใจในเรื่องดังกล่าวจะต้องมีการปรึกษาหารือในวิถีทางใหม่ ๆ มีการสื่อสารและการประสานงานอย่างใกล้ชิด จริงใจ โปร่งใส และสาธารณชนมีส่วนร่วมภายใต้การปกครองที่ดี

การวางแผนและการตัดสินใจ เพื่อสู่จุดมุ่งหมายที่ปฏิบัติกันมาจากเบื้องบนสู่เบื้องล่าง (top-down approach) ควรจะต้องเปิดโอกาสให้สาธารณชนเข้ามามีส่วนร่วมในการตัดสินใจในวาระสำคัญ ๆ และจากเบื้องล่างสู่เบื้องบน (bottom-up approach) คือความคิดเห็นจากประชาชนและผู้ที่มีส่วนเกี่ยวข้องทั้งหลาย ได้มีโอกาสเสนอความคิดเห็นการพัฒนาอย่างยั่งยืนเพื่อประโยชน์ต่ออนาคตของพวกเขาด้วย

3.1 การปกครองที่ดี (ธรรมาภิบาล) เพื่อการพัฒนาอย่างยั่งยืน

วิสัยทัศน์

เป็นองค์กรท้องถิ่นที่มีการปกครองที่ดี และให้ประชาชนได้มีส่วนร่วมในการพัฒนาสังคมอย่างยั่งยืน เน้นการพัฒนาการปกครอง ความโปร่งใส การมีประสิทธิภาพ ความมีน้ำใจ ความตั้งใจจริงในการบริหารท้องถิ่น และมีมิตรภาพของพนักงานเทศบาล สู้ความต้องการของประชาชนและการบริการพื้นฐานด้านสาธารณสุข สิ่งแวดล้อม และความต้องการของสังคม เพื่อการวางแผนในระยะยาว

วัตถุประสงค์

- พัฒนาระบบสาธารณูปโภคที่เอื้ออำนวยต่อการจัดการสิ่งแวดล้อม
- การจัดทำโครงการสำนักงานนำอยู่ ผู้คนน่ารักของเทศบาล ซึ่งจะได้กระทำเป็นตัวอย่างนำร่องในการลงมือปฏิบัติในกิจวัตรประจำวัน เพื่อการพัฒนาอย่างยั่งยืนในระยะยาว
- การกระจายการให้บริการสาธารณะอย่างทั่วถึงทุกกลุ่มเป้าหมาย โดยเฉพาะการช่วยเหลือผู้ด้อยโอกาส
- การประชาสัมพันธ์การพัฒนาเศรษฐกิจยั่งยืนในทุกกิจกรรม
- การส่งเสริมการมีส่วนร่วมของประชาชน ผู้มีส่วนเกี่ยวข้องและหน่วยงานท้องถิ่นอื่น ๆ ให้ร่วมรับผิดชอบเพื่อสังคมที่ยั่งยืน
- คณะทำงาน แผนปฏิบัติการ 21 ในนามของนายกเทศมนตรี และสมาชิกสภาเทศบาล เน้นการประสานงานภายใต้กระบวนการการพัฒนาอย่างยั่งยืนระดับท้องถิ่น (รวมทั้งมีการกำหนดเป้าหมาย วางแผนปฏิบัติจริง การรายงานผลการพัฒนาอย่างยั่งยืนประจำปี มีการประเมินผลติดตามผลและการปรับปรุงอย่างต่อเนื่อง ตลอดจนการประชาสัมพันธ์อย่างกว้างขวาง
- การเพิ่มศักยภาพเพื่อการพัฒนาอย่างยั่งยืน สำหรับพนักงานเทศบาล และผู้บริหารฝ่ายการเมืองอย่างต่อเนื่อง



3.2 การมีส่วนร่วมของประชาชนและผู้มีส่วนเกี่ยวข้อง

วิสัยทัศน์

ส่งเสริมการมีส่วนร่วมอย่างกระตือรือร้นของประชาชนและผู้มีส่วนเกี่ยวข้องทุกภาคส่วน

วัตถุประสงค์

- เพื่อให้ประชาชนและผู้มีส่วนเกี่ยวข้องตระหนักและมีความรู้เกี่ยวกับการพัฒนาอย่างยั่งยืนเพิ่มขึ้น
- แลกเปลี่ยนความคิดเห็นอย่างต่อเนื่องกับประชาชนและผู้ที่เกี่ยวข้องเกี่ยวกับความต้องการ ปัญหาและสิ่งทีอาจจะเป็นไปได้ในอนาคต
- ให้แนวทางกับชุมชน โรงเรียนและภาคธุรกิจในการปฏิบัติเพื่อการพัฒนาอย่างยั่งยืน
- จัดทำโครงการหรือกิจกรรมความร่วมมือ กับประชาชนและผู้ที่เกี่ยวข้องภายใต้การพัฒนาอย่างยั่งยืน
- ให้การสนับสนุนการเงินและทางด้านเทคนิคแก่โครงการของกลุ่มผู้มีส่วนเกี่ยวข้อง

- ให้ข้อมูลข่าวสารและประชาสัมพันธ์ให้ประชาชนและผู้ที่มีส่วนเกี่ยวข้องทราบเกี่ยวกับความก้าวหน้าของการพัฒนาอย่างยั่งยืน (จดหมายข่าว นิตยสาร การอภิปรายสาธารณะ เว็บไซต์ รายงานการพัฒนาอย่างยั่งยืนประจำปี)
- ให้การสนับสนุนกลุ่มสตรีและเยาวชนเข้ามามีส่วนร่วมเพื่อการพัฒนาอย่างยั่งยืน



3.3 ชุมชนยั่งยืน

วิสัยทัศน์

เพื่อให้ทุกชุมชนและสมาชิกในชุมชนได้มีส่วนร่วมในกิจกรรมที่เกี่ยวกับสิ่งแวดล้อม สังคม และเศรษฐกิจเพื่อการพัฒนาคุณภาพชีวิตและสิ่งแวดล้อมที่ดีขึ้น

วัตถุประสงค์

- ช่วยเหลือและสนับสนุนให้ชุมชนมีการพัฒนาอย่างยั่งยืน
- ปรับปรุงและพัฒนาเกี่ยวกับสิ่งแวดล้อมและแหล่งทรัพยากร เพื่อสาธารณูปโภคขั้นพื้นฐานของชุมชนอย่างมีประสิทธิภาพ
- ช่วยเหลือกลุ่มผู้ด้อยโอกาสทางสังคม(จัดให้มีกองทุนเพื่อสังคมเป็นต้น)
- ส่งเสริมการลงทุนขนาดเล็กในชุมชนให้มีการพัฒนาอย่างยั่งยืน
- ส่งเสริมธุรกิจในครัวเรือนและกิจกรรมที่ทำเพื่อสังคมของชุมชน (ให้สินเชื่อขนาดเล็ก)
- ส่งเสริมการค้าขายอย่างยั่งยืนในชุมชน(ให้ข้อมูลข่าวสาร ทำโครงการนำร่อง)



3.4 โรงเรียนยั่งยืน

วิสัยทัศน์

เพื่อให้โรงเรียนเป็นแกนนำในการพัฒนาอย่างยั่งยืนภายใต้กระบวนการสิ่งแวดล้อมศึกษา และมีกิจกรรมในแต่ละวันเพื่อจุดประสงค์ดังกล่าวรวมทั้งให้นักเรียนและครูเป็นทูตสำคัญในการนำพาให้ครอบครัวมีความเข้าใจในการพัฒนาอย่างยั่งยืน

วัตถุประสงค์

- การศึกษาเกี่ยวกับสิ่งแวดล้อมรวมเป็นอันหนึ่งอันเดียวกับหลักสูตรในโรงเรียน
- ชุมชนและสังคมช่วยกันศึกษาปัญหาและมีการปรึกษาหารือกัน
- มีการฝึกทำกิจกรรมเพื่อความยั่งยืนในโรงเรียน (การนำวัสดุที่ใช้แล้วกลับมาใช้ใหม่ การทำปุ๋ยหมัก การประหยัดน้ำ การปลูกต้นไม้ การปลูกผักปลอดสารพิษ การคัดแยกขยะ ฯลฯ)
- การมีส่วนร่วมของผู้นำในโรงเรียน ครูและเด็กในกิจกรรมภายใต้แผนปฏิบัติการ 21 ระดับท้องถิ่น

3.5 ธุรกิจยั่งยืน

วิสัยทัศน์

ส่งเสริมธุรกิจสะอาด (clean technology) มีผลิตภัณฑ์ที่เป็นมิตรกับสิ่งแวดล้อม มีการสร้างงาน เพื่อชุมชน และรายได้ที่เกิดขึ้นเพื่อผลประโยชน์ของท้องถิ่นเป็นหลัก

การดำเนินงานด้านธุรกิจ ต้องเป็นหนึ่งเดียวกับแนวคิดด้านสิ่งแวดล้อม และกิจกรรมทางสังคม เช่น ลูกจ้างมีสิ่งแวดล้อมในการทำงานที่ดี มีการป้องกันสิ่งแวดล้อมเพื่อนำไปสู่การเจริญเติบโตในตลาดอย่างยั่งยืน

วัตถุประสงค์

- เพื่อให้องค์กรธุรกิจมีการพัฒนาอย่างยั่งยืน (ผู้ประกอบการมีการแลกเปลี่ยนต่อสาธารณชน มีงานส่งเสริมการขาย มีโครงการ นำร่อง เป็นต้น)
- ส่งเสริมและสนับสนุนการเสริมสร้างศักยภาพในสวนภาคธุรกิจภายใต้การพัฒนาอย่างยั่งยืน
- ธุรกิจมีส่วนร่วมในการพัฒนาสิ่งแวดล้อม และแหล่งทรัพยากรเพื่อระบบสาธารณสุขภาค ที่มีประสิทธิภาพ
- ส่งเสริมสินค้าที่มีฉลากเขียวและการรับรองระบบการจัดการสิ่งแวดล้อมในภาคธุรกิจ
- ส่งเสริมภาคธุรกิจในการช่วยเหลือการพัฒนากิจกรรมของชุมชนและสังคม

3.6 องค์กรพัฒนาเอกชน

วิสัยทัศน์

เป็นองค์กรอิสระที่ไม่ขึ้นอยู่กับรัฐบาล เช่น องค์กรที่ดำเนินงานเกี่ยวกับสิ่งแวดล้อม สังคมและวัฒนธรรม มีบทบาทหน้าที่และมีความกระตือรือร้นในการดำเนินงานเพื่อการพัฒนาอย่างยั่งยืน โดยการปลูกฝังจิตสำนึกและลงมือปฏิบัติในโครงการและกิจกรรมต่าง ๆ

วัตถุประสงค์

- เพื่อแลกเปลี่ยนความคิดเห็นและให้คำปรึกษาในปัญหาและความเป็นไปได้ที่เกี่ยวข้องกับการพัฒนาอย่างยั่งยืน
- ประสานงานกับ NGOs เพื่อให้ประชาชนและผู้มีส่วนเกี่ยวข้อง มีจิตสำนึกในเรื่องการพัฒนาอย่างยั่งยืน (เช่น ให้ข้อมูล ข่าวสารผ่าน จดหมายข่าว วิทยุทัศน์ การรณรงค์ การแถลงข่าวต่อผู้มีส่วนเกี่ยวข้อง เป็นต้น)
- สนับสนุนโครงการที่ดำเนินการโดย NGOs (เช่น โครงการนำร่องต่าง ๆ)

4. กลยุทธ์การพัฒนาท้องถิ่นอย่างยั่งยืน

เทศบาลจะต้องคำนึงถึงงานพัฒนาระบบสาธารณูปโภคขั้นพื้นฐาน ขอบข่ายความรับผิดชอบ การวางแผนกระบวนการ การกำหนดนโยบายในท้องถิ่น การจัดระเบียบสังคมในส่วนต่าง ๆ

เทศบาลเป็นองค์กรปกครองท้องถิ่นที่ใกล้ชิดกับประชาชนมากที่สุด มีบทบาทสำคัญในการแจ้งข่าวระดมพลและรับผิดชอบต่อความต้องการของประชาชนและความเป็นไปได้ในการพัฒนาสังคมอย่างยั่งยืน

ถึงแม้ว่าการพัฒนาอย่างยั่งยืนต้องการหลาย ๆ ส่วนงานมาช่วยแก้ปัญหา แต่กลยุทธ์นี้สามารถเข้าไปสู่จุดมุ่งหมาย โครงการ และกิจกรรมเดียวกัน คือ ด้านสิ่งแวดล้อม สังคม และด้านเศรษฐกิจ

4.1 การวางแผนการใช้ประโยชน์ที่ดิน**วิสัยทัศน์**

นาระบบผังเมืองเป็นเครื่องมือในการวางแผนการใช้ประโยชน์ที่ดิน ให้เมืองเป็นสถานที่ที่เหมาะสมแก่การอยู่อาศัย มีระบบสาธารณูปโภคขั้นพื้นฐานที่ดี มีกิจกรรมต่าง ๆ ที่เหมาะสมแก่ท้องถิ่น และมีสิ่งแวดล้อมที่สะอาดและสวยงาม รวมทั้งการจัดโซนนิ่ง แหล่งทรัพยากรธรรมชาติ เช่น แหล่งน้ำสาธารณะ ถิ่นที่อยู่อาศัยของนก และพื้นที่ชุ่มน้ำ

วัตถุประสงค์

- วางแผนการใช้ที่ดินอย่างเหมาะสม เพื่อป้องกันปัญหาความขัดแย้งในการใช้ที่ดินและเพื่อผลประโยชน์ในด้านต่าง ๆ รวมทั้งหลีกเลี่ยงผลกระทบสิ่งแวดล้อมและการใช้แหล่งทรัพยากร ธรรมชาติอย่างผิดวิธี
- บริเวณบ้านที่นำอยู่เพื่อจุดประสงค์ในด้านต่าง ๆ (เพื่ออยู่อาศัย เพื่อกิจกรรมทางสังคม และเศรษฐกิจ พื้นที่สีเขียวเพื่อการพักผ่อน)
- การคงอยู่ของสาธารณูปโภคขั้นพื้นฐาน เพื่อนำไปสู่วัฏจักรสิ่งแวดล้อม (ระบบน้ำ ระบบสุขภาพ ระบบจัดการของเสีย ระบบจัดหาพลังงาน ระบบการขนส่ง เป็นต้น)
- พื้นที่ธุรกิจชุมชน และกิจกรรมที่เกี่ยวกับอุตสาหกรรม โดยปราศจากผลกระทบด้านสิ่งแวดล้อมและการรบกวนส่วนอื่น ๆ (เช่น ที่ฝังกลบขยะ)
- เมืองสีเขียวด้วยต้นไม้ ดอกไม้ และสวนสาธารณะ
- พื้นที่ที่เหมาะสมสำหรับกิจกรรมทางวัฒนธรรม ศาสนา กิจกรรมนันทนาการ และเพื่อการพัฒนาการท่องเที่ยว

4.2 การใช้น้ำและการบำบัดน้ำเสีย**วิสัยทัศน์**

เพื่อให้มีน้ำที่สะอาด เช่น น้ำในแม่น้ำ ลำคลอง ทะเล ต้องมีการบำบัดน้ำเสียจากบ้านเรือน โรงงานอุตสาหกรรม และกิจกรรมที่ก่อให้เกิดมลภาวะ ทางน้ำก่อนปล่อยลงสู่แหล่งน้ำ เพื่อเพิ่มคุณภาพชีวิตของประชาชนและเป็นแหล่งดึงดูดนักท่องเที่ยว

วัตถุประสงค์

- ทุกครัวเรือน โรงงานอุตสาหกรรมและ กิจกรรมที่ก่อให้เกิดมลพิษทางน้ำ จะต้องมีการเชื่อมต่อกับโรงบำบัดน้ำเสีย เพื่อคุณภาพของสิ่งแวดล้อม ที่ดีในแม่น้ำ ลำคลองและทะเลของ (ทั้งหมดสามารถใช้ระบบการบำบัดน้ำเสียในวิธีต่าง ๆ กัน)



○ ประชากรและผู้มีส่วนเกี่ยวข้องที่มีส่วนใน การก่อให้เกิดมลพิษทางน้ำ ต้องร่วมรับผิดชอบต่อสิ่งแวดล้อมทางน้ำให้สะอาด รวมทั้งค่าใช้จ่ายเพื่อการจัดการในเรื่องบำบัดน้ำเสีย (โดยใช้ระบบผู้ก่อมลพิษเป็นผู้จ่าย)

○ เทศบาลมีความรับผิดชอบต่อการดำเนินการจัดระบบกำจัดสิ่งปฏิกูลและโรงบำบัดน้ำเสียในวิถีทางที่มีประสิทธิภาพ ส่วนโรงบำบัดน้ำเสียที่มีขนาดเล็กกว่าในโรงงานอุตสาหกรรมอื่น ๆ และอยู่ในชุมชนที่ห่างไกล สามารถดำเนินการได้โดยผู้มีส่วนเกี่ยวข้องอื่น ๆ

กิจกรรมการบำบัดน้ำเสียมุ่งเน้นในเรื่องดังต่อไปนี้

- การลดปริมาณสารอินทรีย์ในแหล่งน้ำ
- ลดปริมาณการใช้สารประกอบประเภทฟอสฟอรัส และไนโตรเจน
- ลดปริมาณแบคทีเรียและสารประกอบอินทรีย์อื่น ๆ
- ลดปริมาณโลหะหนักและสารพิษ
- นำกากตะกอนไปใช้เป็นปุ๋ยและปรับปรุงดิน ในบริเวณที่เป็นแหล่งเพาะปลูกพืชและพื้นที่ในสวนผัก สวนผลไม้ สวนยาง และในไร่นา

➢ นำน้ำเสียที่ผ่านการบำบัดไปใช้รดน้ำต้นไม้ในสวนสาธารณะและริมถนน ใช้เพื่อการสัญจรทางเรือ และใช้เพิ่มปริมาณน้ำเพื่อปรับปรุงคุณภาพน้ำในคูคลอง ท้องบึงที่รองรับน้ำเสียในเมือง

➢ ใช้พลังงานและวัสดุเคมีอย่างคุ้มค่าที่สุด

➢ นำเทคโนโลยีใหม่ ๆ มาใช้เพื่อการประหยัดน้ำและลดปริมาณน้ำเสียรวมทั้งวิธีบำบัดแบบอื่น ๆ เช่น ระบบห้องน้ำแบบแห้ง ระบบพื้นที่ชุ่มน้ำ เพื่อเคลื่อนย้ายไนโตรเจนและแอกยูเรียออกจากบ่อเกรอะเพื่อสำหรับนำสารอาหารกลับมาใช้ใหม่

➢ เก็บรวบรวมระบบบำบัดน้ำเสียที่มีอยู่ รวมทั้งเก็บรวบรวมชนิดของวัตถุอันตรายที่ก่อให้เกิดมลพิษทางน้ำ

➢ วางแผนเกี่ยวกับระบบบำบัดน้ำเสียในเทศบาลทั้งหมด

4.3 การจัดการมูลฝอยและของเสียอันตราย



วิสัยทัศน์

เพื่อพัฒนาระบบการจัดการมูลฝอยและของเสียอันตรายแบบใหม่โดยการแยกประเภทของเสีย ณ แหล่งกำเนิด เพื่อนำกลับมาใช้ใหม่และนำส่วนที่เหลือไปใช้ในวัตถุประสงค์เพื่อที่จะลดปริมาณการใช้วัตถุดิบที่มีค่าและเป็นการลดปริมาณของเสียที่จะตกค้างสู่ชุมชนหลังรวมทั้งเป็นการป้องกันปริมาณสะสมในสิ่งแวดล้อมและในร่างกายมนุษย์และเป็น การสร้างงานให้เกิดขึ้นด้วย



วัตถุประสงค์

- ประชาชนและผู้มีส่วนเกี่ยวข้องมีส่วนร่วมในการจัดการของเสียนั้น เช่น มีการแยกขยะ ณ แหล่งกำเนิด และมีกิจกรรมการแปรรูปกลับมาใช้ใหม่ เช่น การทำปุ๋ยหมัก
- ระบบสาธารณูปโภคที่เอื้อต่อการเก็บรวบรวมวัสดุที่เหลือใช้เพื่อนำไปใช้ใหม่ ณ จุดรวบรวมทุกพื้นที่ของเทศบาลรวมทั้งระบบการขนส่งที่มีประสิทธิภาพ
- ศูนย์คัดแยกที่ถูกสุขลักษณะโดยการแยกประเภทขยะและเก็บรวบรวมวัสดุเหลือใช้และการจัด สร้างโรงทำปุ๋ยหมักเป็นศูนย์กลางอีกที่หนึ่ง
- จัดท่างค์กรที่เหมาะสมเพื่อรับผิดชอบและเป็นผู้ประสานงานระบบการจัดการมูลฝอย
- พัฒนารูปแบบทางการเงินภายใต้ค่าธรรมเนียมของผู้ใช้ (ค่าธรรมเนียมขึ้นอยู่กับน้ำหนักของวัตถุ)
- บริเวณที่ฝังกลบมูลฝอยที่มีการออกแบบอย่างถูกสุขลักษณะ เพื่อลดความเสี่ยงที่จะมีผลกระทบต่อสิ่งแวดล้อมและสุขภาพของประชาชนให้น้อยที่สุด
- มีระบบการเก็บขนและการจัดการกับวัตถุอันตราย



4.4 ระบบพลังงานยั่งยืน

วิสัยทัศน์

เป็นองค์กรตัวอย่างในการประหยัดพลังงาน และส่งเสริมการใช้พลังงานอย่างมีประสิทธิภาพ และการนำพลังงานกลับมาใช้ใหม่ในอาคารของส่วนราชการ ชุมชน โรงเรียน และส่วนธุรกิจ

วัตถุประสงค์

- ส่งเสริมการประหยัดพลังงาน โดยเข้าร่วมโครงการพลังงานแสงอาทิตย์ในสถานที่ราชการ โครงการเทคโนโลยีสะอาด
- ส่งเสริมกิจกรรมที่ลดการใช้พลังงานเชื้อเพลิงจากฟอสซิลเป็นแหล่งผลิตพลังงาน



4.5 การขนส่งยั่งยืน

วิสัยทัศน์

เพื่อให้เมืองมีอากาศที่บริสุทธิ์ภายใต้ระบบการขนส่งที่ยั่งยืน คุณภาพของอากาศที่ดี ซึ่งหมายถึง ความเสี่ยงของสุขภาพลดลง ลดผลกระทบต่อสิ่งแวดล้อมในชั้นบรรยากาศ ประชาชนและนักท่องเที่ยวมีสุขภาพดีขึ้น



วัตถุประสงค์

- ลดปริมาณอากาศเสีย (SO₂, NO₂, CO₂, NOX ,VOC) ฝุ่นละออง คาร์บอน กลิ่นเหม็น และสารที่ก่อให้เกิดมะเร็ง
- ส่งเสริมการขนส่งที่ยั่งยืน เช่น ใช้จักรยาน จักรยานสามล้อ และรถขนส่งมวลชน
- ปรับปรุงมาตรฐานสิ่งแวดล้อมที่เกี่ยวกับการใช้รถยนต์ เช่นจักรยานยนต์ รถบรรทุก รถยนต์และรถส่วนบุคคล
- ปลูกต้นไม้และเพิ่มพื้นที่สีเขียวในเมือง เพื่อดูดซับอากาศเสีย
- มีช่องทางสำหรับรถจักรยานระหว่างโรงเรียนกับบ้านและระหว่างชุมชนกับใจกลางเมือง
- ประสานกับหน่วยงานด้านขนส่งเพื่อทบทวน ระบบการขนส่งเพื่อจัดทำแผนพัฒนาขนส่งยั่งยืน
- ส่งเสริมกิจกรรมที่ลดมลพิษทางอากาศ เช่น โครงการปิดถนนในวันหยุด

4.6 การควบคุมการสาธารณสุขและสิ่งแวดล้อม

วิสัยทัศน์

เพื่อให้เมืองมีถนนสะอาด อากาศบริสุทธิ์ น้ำใสสะอาดปราศจากมลพิษ สิ่งแวดล้อมและประชาชนมีสุขภาพที่ดีและการมีส่วนร่วมช่วยลดปัญหาสิ่งแวดล้อมของโลก เช่น การเปลี่ยนแปลงภูมิอากาศ การทำลายชั้นโอโซนในบรรยากาศ การทำให้สิ่งมีชีวิตเปลี่ยนแปลงหรือกลายเป็นพันธุ์ การเกิดภาวะความ เป็นกรดและอื่น ๆ

วัตถุประสงค์

- เป็นองค์กรที่มีระบบฐานข้อมูลที่ทันสมัยและมีประสิทธิภาพด้าน สิ่งแวดล้อม สาธารณสุขและโครงสร้างพื้นฐาน
- มีระบบการเฝ้าระวังคุณภาพสิ่งแวดล้อมอย่างมีประสิทธิภาพ

- มีการจัดทำรายงานสถานการณ์สิ่งแวดล้อมทุกปี
- มีการกำหนดดัชนีชี้วัดคุณภาพสิ่งแวดล้อม ระบบการรายงานและระบบ

ตรวจสอบ

- เป็นผู้ประสานงานและให้ข้อมูลด้านสุขภาพและสิ่งแวดล้อมในระดับท้องถิ่น
- เป็นผู้ควบคุมกิจกรรมในพื้นที่ที่อาจส่งผลกระทบต่อสิ่งแวดล้อม
- เผยแพร่ความรู้ในเรื่องสิ่งแวดล้อมตามแผนปฏิบัติการ 21 ระดับท้องถิ่น

เพื่อการพัฒนาอย่างยั่งยืน



4.7 การพัฒนาเศรษฐกิจท้องถิ่นอย่างยั่งยืน

วิสัยทัศน์

เพื่อการพัฒนาเศรษฐกิจท้องถิ่นยั่งยืนโดยการจัดกิจกรรมทางเศรษฐกิจให้มีความหลากหลายธุรกิจที่ประสบความสำเร็จในด้านการบริหารงานและรายได้ที่ยั่งยืน กิจกรรมทางด้านเศรษฐกิจที่สนใจดูแลสิ่งแวดล้อม และสังคม และสภาพแวดล้อมที่เอื้อต่อการพัฒนาทางเศรษฐกิจ

วัตถุประสงค์

- การพัฒนาทางด้านเศรษฐกิจของท้องถิ่นอย่างยั่งยืนในทิศทางเดียวกัน เพื่อส่งเสริมการพัฒนาเศรษฐกิจในระดับชาติและระดับโลก

วัตถุประสงค์

- ลดปริมาณอากาศเสีย (SO₂, NO₂, CO₂, NOX ,VOC) ฝุ่นละออง คาร์บอน กลิ่นเหม็น และสารที่ก่อให้เกิดมะเร็ง
- ส่งเสริมการขนส่งที่ยั่งยืน เช่น ใช้จักรยาน จักรยานสามล้อ และรถขนส่งมวลชน
- ปรับปรุงมาตรฐานสิ่งแวดล้อมที่เกี่ยวกับการใช้รถยนต์ เช่น จักรยานยนต์ รถบรรทุก รถยนต์และรถส่วนบุคคล
- ปลูกต้นไม้และเพิ่มพื้นที่สีเขียวในเมือง เพื่อดูดซับอากาศเสีย
- มีช่องทางสำหรับรถจักรยานระหว่างโรงเรียนกับบ้านและระหว่างชุมชนกับใจกลางเมือง
- ประสานกับหน่วยงานด้านขนส่งเพื่อทบทวน ระบบการขนส่งเพื่อจัดทำแผนพัฒนาขนส่งยั่งยืน
- ส่งเสริมกิจกรรมที่ลดมลพิษทางอากาศ เช่น โครงการปิดถนนในวันหยุด

4.6 การควบคุมการสาธารณสุขและสิ่งแวดล้อม**วิสัยทัศน์**

เพื่อให้เมืองมีถนนสะอาด อากาศบริสุทธิ์ น้ำใสสะอาดปราศจากมลพิษ สิ่งแวดล้อมและประชาชนมีสุขภาพที่ดีและการมีส่วนร่วมช่วยลดปัญหาสิ่งแวดล้อมของโลก เช่น การเปลี่ยนแปลงภูมิอากาศ การทำลายชั้นโอโซนในบรรยากาศ การทำให้สิ่งมีชีวิตเปลี่ยนแปลงหรือกลายพันธุ์ การเกิดภาวะความ เป็นกรดและอื่น ๆ

วัตถุประสงค์

- เป็นองค์กรที่มีระบบฐานข้อมูลที่ทันสมัยและมีประสิทธิภาพด้านสิ่งแวดล้อม สาธารณสุขและโครงสร้างพื้นฐาน
- มีระบบการเฝ้าระวังคุณภาพสิ่งแวดล้อมอย่างมีประสิทธิภาพ

- มีการจัดทำรายงานสถานการณ์สิ่งแวดล้อมทุกปี
- มีการกำหนดดัชนีชี้วัดคุณภาพสิ่งแวดล้อม ระบบการรายงานและระบบ

ตรวจสอบ

- เป็นผู้ประสานงานและให้ข้อมูลด้านสุขภาพและสิ่งแวดล้อมในระดับท้องถิ่น
- เป็นผู้ควบคุมกิจกรรมในพื้นที่ที่อาจจะส่งผลกระทบต่อสิ่งแวดล้อม
- เผยแพร่ความรู้ในเรื่องสิ่งแวดล้อมตามแผนปฏิบัติการ 21 ระดับท้องถิ่น

เพื่อการพัฒนาอย่างยั่งยืน

**4.7 การพัฒนาเศรษฐกิจท้องถิ่นอย่างยั่งยืน****วิสัยทัศน์**

เพื่อการพัฒนาเศรษฐกิจท้องถิ่นอย่างยั่งยืนโดยการจัดกิจกรรมทางเศรษฐกิจให้มีความหลากหลายธุรกิจที่ประสบความสำเร็จในด้านการบริหารงานและรายได้ที่ยั่งยืน กิจกรรมทางด้านเศรษฐกิจที่สนใจดูแลสิ่งแวดล้อม และสังคม และสภาพแวดล้อมที่เอื้อต่อการพัฒนาทางเศรษฐกิจ

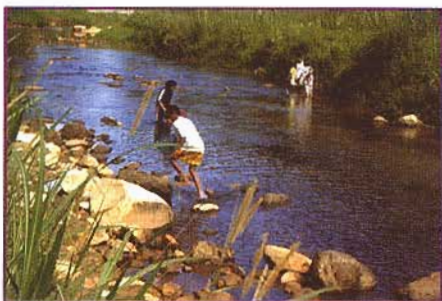
วัตถุประสงค์

- การพัฒนาทางด้านเศรษฐกิจของท้องถิ่นอย่างยั่งยืนในทิศทางเดียวกัน เพื่อส่งเสริมการพัฒนาเศรษฐกิจในระดับชาติและระดับโลก

○ จัดทำแผนการพัฒนาเศรษฐกิจของท้องถิ่นอย่างยั่งยืน เพื่อการสนับสนุนส่งเสริมกิจกรรมต่อไปนี้

- การพัฒนาการลงทุนขนาดย่อม (ชุมชน, การให้กู้ยืมรายย่อย)
- การพัฒนาทางด้านธุรกิจขนาดเล็ก (การให้คำแนะนำเกี่ยวกับการบริหารธุรกิจ)
- การมีที่ฝึกงานเพื่อพัฒนาทางด้านทักษะและเสริมสร้างศักยภาพ (ของคนว่างงาน)
- การตลาดของจังหวัด (วางแผนทางด้านการตลาด)
- การปรับปรุงพัฒนาเพื่อความมั่นคงของบริษัท

4.8 การท่องเที่ยวที่ยั่งยืน



วิสัยทัศน์

เพื่อให้เมืองเป็นศูนย์กลางด้านข้อมูลข่าวสาร การท่องเที่ยวและเป็นพื้นที่การท่องเที่ยวที่ยั่งยืนโดยมีกิจกรรมการท่องเที่ยวเชิงนิเวศทั้งในเมืองและพื้นที่โดยรอบ โรงแรมมีสิ่งแวดล้อมที่ดี มีภูเขาทะเลและทัศนียภาพที่มีความ

สวยงามหลากหลาย มีวัฒนธรรมไทยที่งดงาม การบริการที่ดีและมีคุณภาพดีเยี่ยมจากคนในท้องถิ่น ซึ่งแสดงออกถึงความเป็นมิตรต่อ ผู้มาเยือน

วัตถุประสงค์

- เป็นเวทีแลกเปลี่ยนประสบการณ์ระหว่างเครือข่ายของผู้มีส่วนเกี่ยวข้องกับการท่องเที่ยวเพื่อการท่องเที่ยวที่ยั่งยืน
- สนับสนุนโครงการต่าง ๆ เพื่อการท่องเที่ยวที่ยั่งยืนในเมือง
- การเสริมสร้างศักยภาพเพื่อการพัฒนาอย่างยั่งยืนสำหรับผู้มีส่วนเกี่ยวข้องกับการท่องเที่ยวในเมือง
- ส่งเสริมประชาชนในท้องถิ่นให้มีส่วนร่วมเพื่อการพัฒนาอย่างยั่งยืน

แนวทางการกำหนดนโยบาย

เพื่อพัฒนาเมืองอย่างยั่งยืน

พิมพ์ครั้งที่ 2 กันยายน 2547

จำนวน 3,000 เล่ม

จัดพิมพ์เผยแพร่

กรมส่งเสริมคุณภาพสิ่งแวดล้อม

กระทรวงทรัพยากรธรรมชาติและสิ่งแวดล้อม

49 ถนนพระรามที่ 6 ซอย 30 เขตพญาไท กรุงเทพฯ 10400

โทร.02-2788400-19 ต่อ 1660 1705 1706 โทรสาร.02-2985650

www.deqp.go.th

พิมพ์ที่ ร้าน ส.ไพบุสย์การพิมพ์

10 ซอยสว่าง 7 ถนนสีพระยา แขวงมหาพฤฒาราม เขตบางรัก กรุงเทพฯ 10500

โทร.02-236-2129,02-633-1024 กด 0 โทรสาร.02-266-3988