

# เรียนรู้เมืองด้านเศรษฐกิจและการจัดทำ เป้าหมายการพัฒนาจังหวัด 20 ปี

โดย ศศิกานต์ บุญคำ  
นักวิเคราะห์นโยบายและแผนชำนาญการพิเศษ  
สำนักงานสภาพัฒนาการเศรษฐกิจและสังคมแห่งชาติ

27 มีนาคม 2569  
ณ พิพิธภัณฑ์รณรงค์จังหวัดขอนแก่น



# กรอบการนำเสนอ

1 ภาพรวมเศรษฐกิจจังหวัดขอนแก่น

---

2 หลักเกณฑ์และวิธีการจัดทำเป้าหมายการพัฒนา  
จังหวัด 20 ปี

---

3 เป้าหมายการพัฒนาจังหวัดขอนแก่น 20 ปี  
(พ.ศ. 2566 - 2585) ฉบับปรับปรุงประจำปีงบประมาณ พ.ศ. 2570

---



01

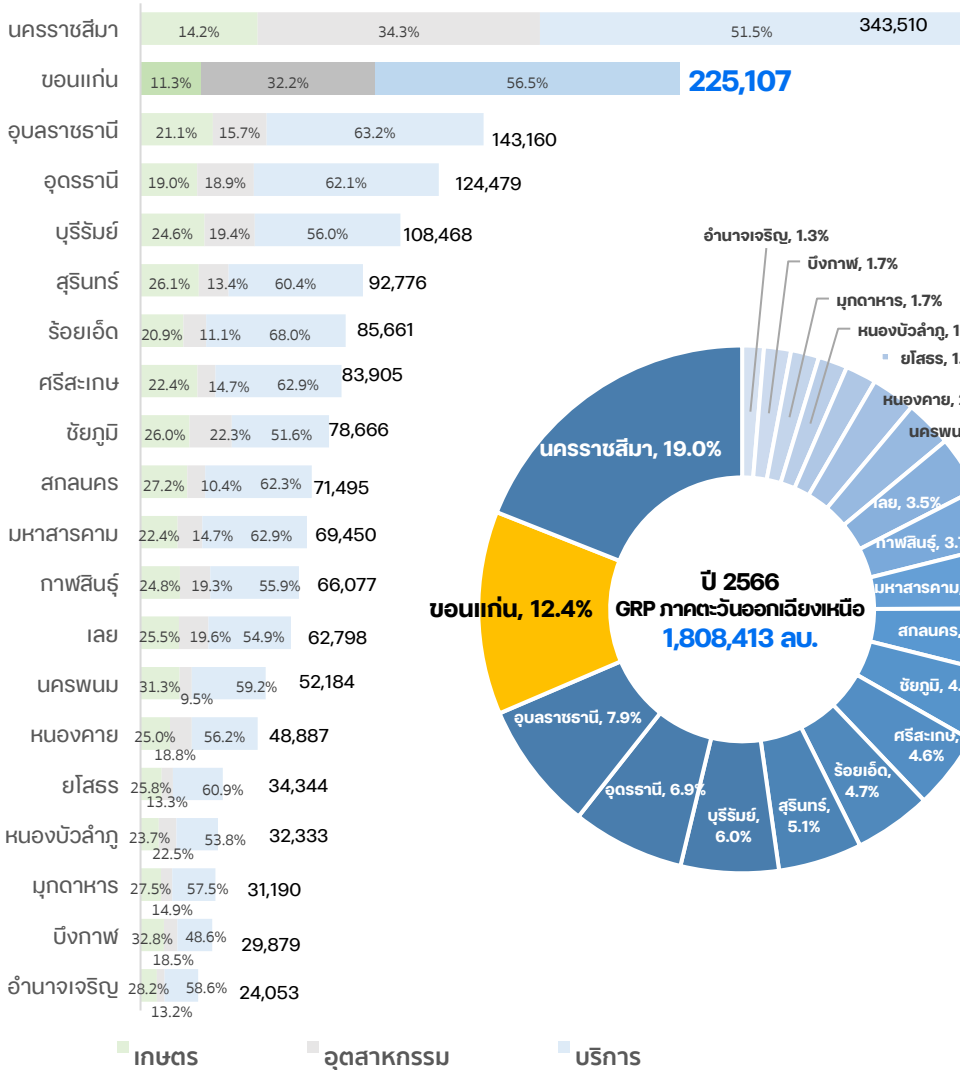
# ภาพรวมเศรษฐกิจ จังหวัดขอนแก่น



# 1 ภาพรวมเศรษฐกิจจังหวัดขอนแก่น

## ขนาดเศรษฐกิจ

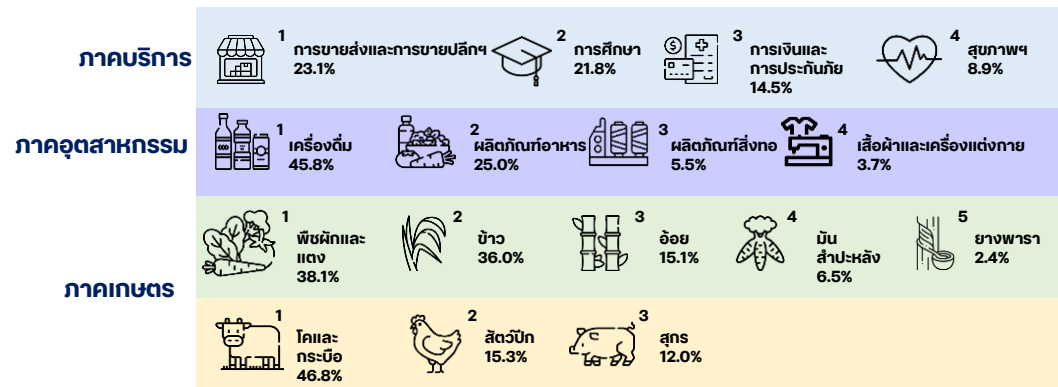
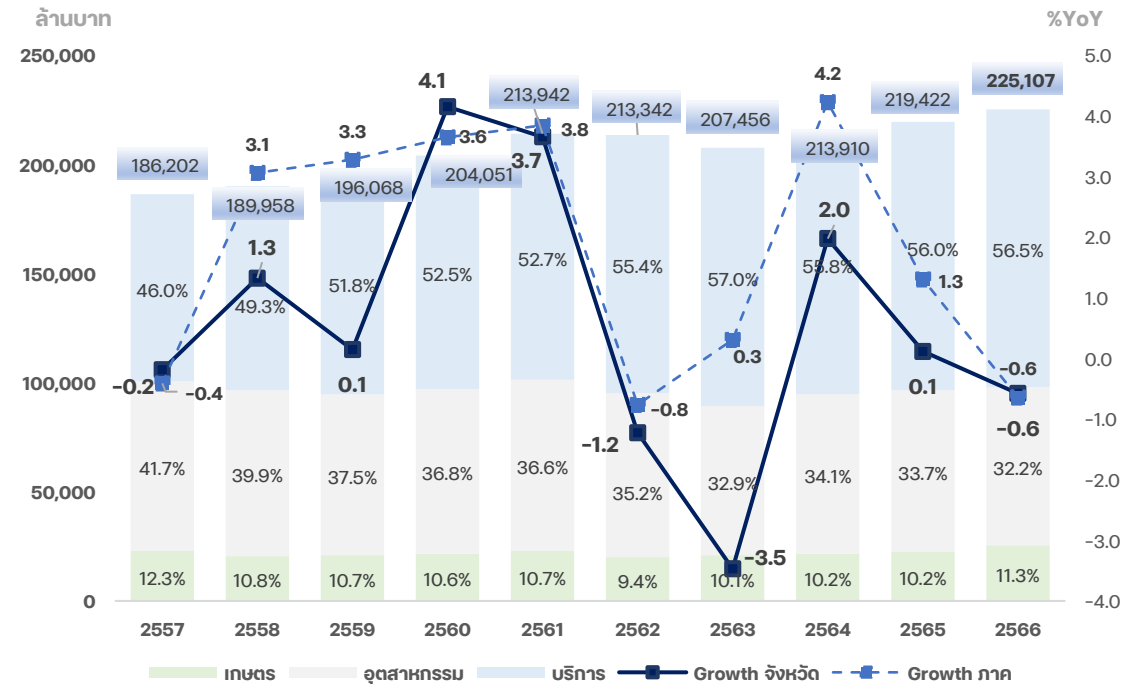
ปี 2566 มูลค่าผลิตภัณฑ์ จ.ขอนแก่น 225,107 ลบ. คิดเป็น 12.4% ของ GRP ภาค  
ขนาดเศรษฐกิจใหญ่เป็นอันดับ 2 ของภาค รองจากนครราชสีมา



## โครงสร้างเศรษฐกิจและอัตราการเจริญเติบโตทางเศรษฐกิจ

เศรษฐกิจ จ.ขอนแก่น ขับเคลื่อนด้วยภาคบริการ

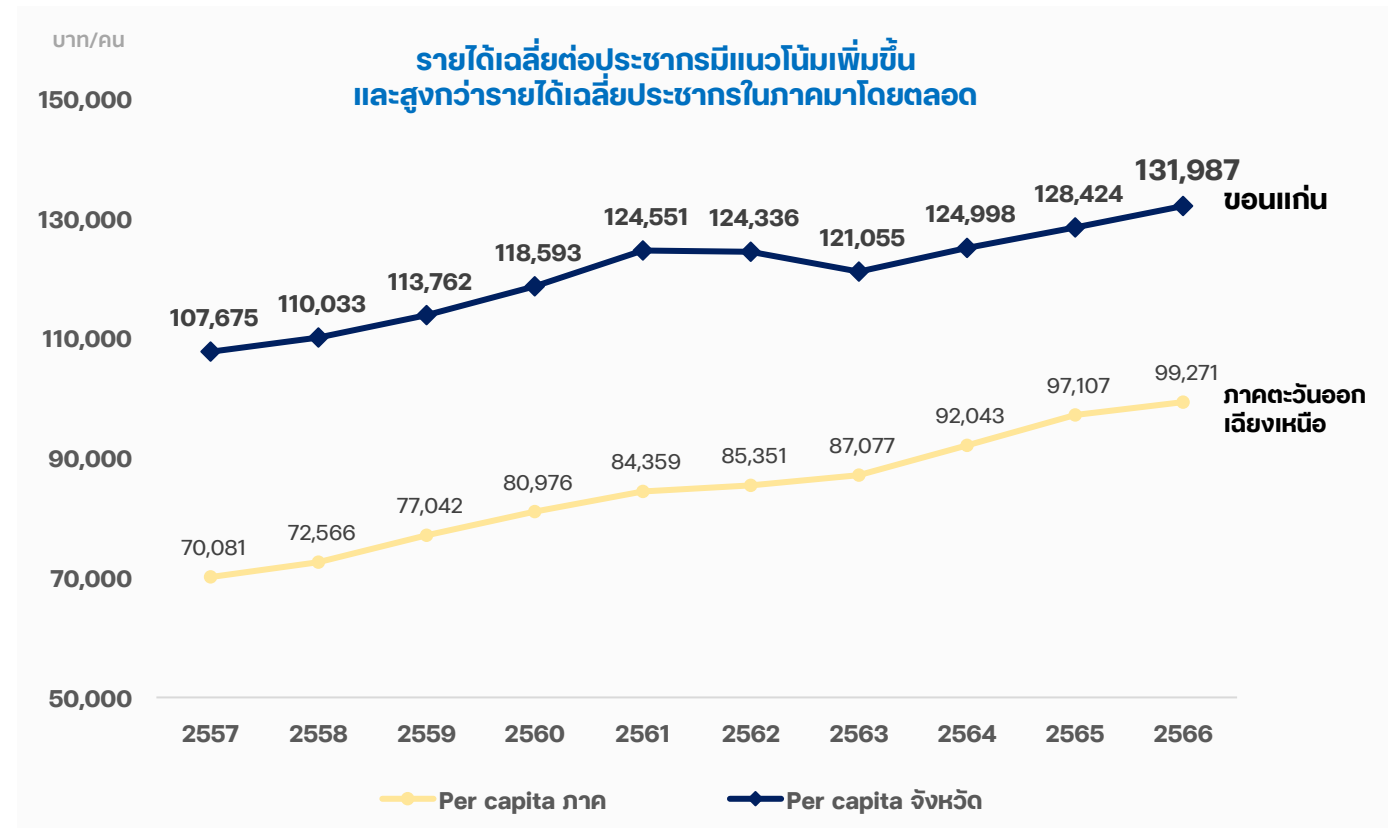
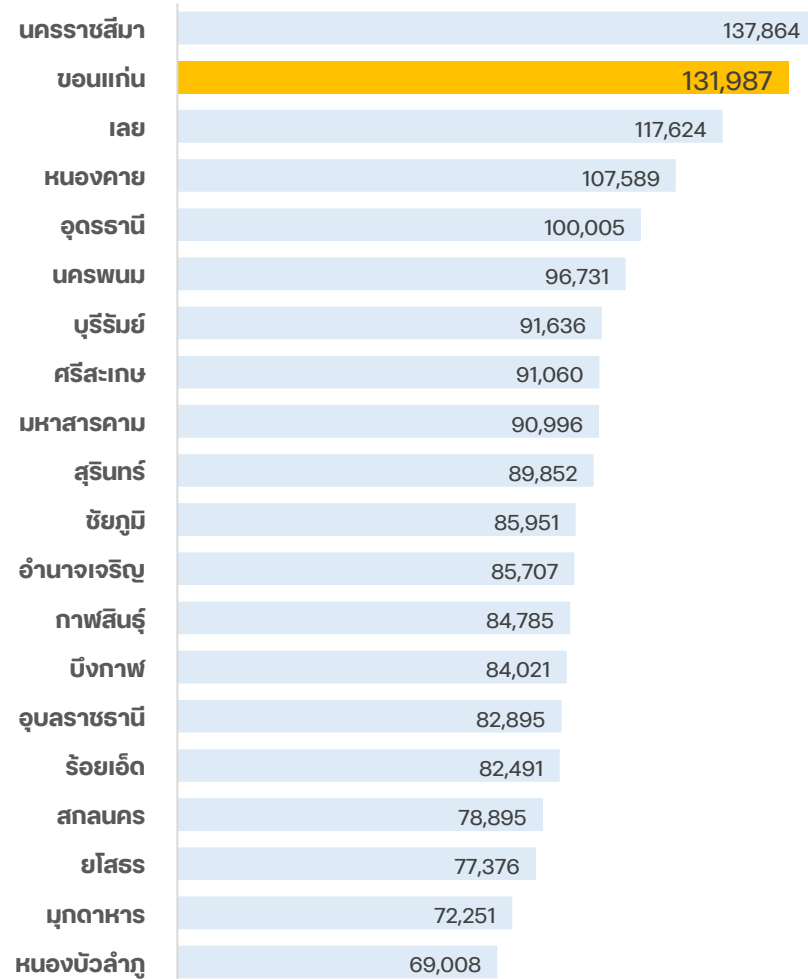
ปี 2566 เศรษฐกิจหดตัว (ร้อยละ -0.6) ใกล้เคียงกับเศรษฐกิจภาค เป็นผลจากการหดตัวของภาคอุตสาหกรรมโดยเฉพาะ  
สาขาการผลิตสินค้าอุตสาหกรรม ภาคบริการ มีมูลค่าสูงสุด 127,259 ลบ. (ร้อยละ 56.5 ของ GPP) รองลงมา คือ  
ภาคอุตสาหกรรม 72,415 ลบ. (ร้อยละ 32.2 ของ GPP) และภาคเกษตร 25,433 ลบ. (ร้อยละ 11.3 ของ GPP)



ที่มา : ผลิตภัณฑ์ภาคและจังหวัด ฉบับ พ.ศ. 2566 (สศช.)  
รวบรวมและประมวลโดย สำนักงานพัฒนาเศรษฐกิจและสังคมภาคตะวันออกเฉียงเหนือ

## รายได้เฉลี่ยต่อประชากร

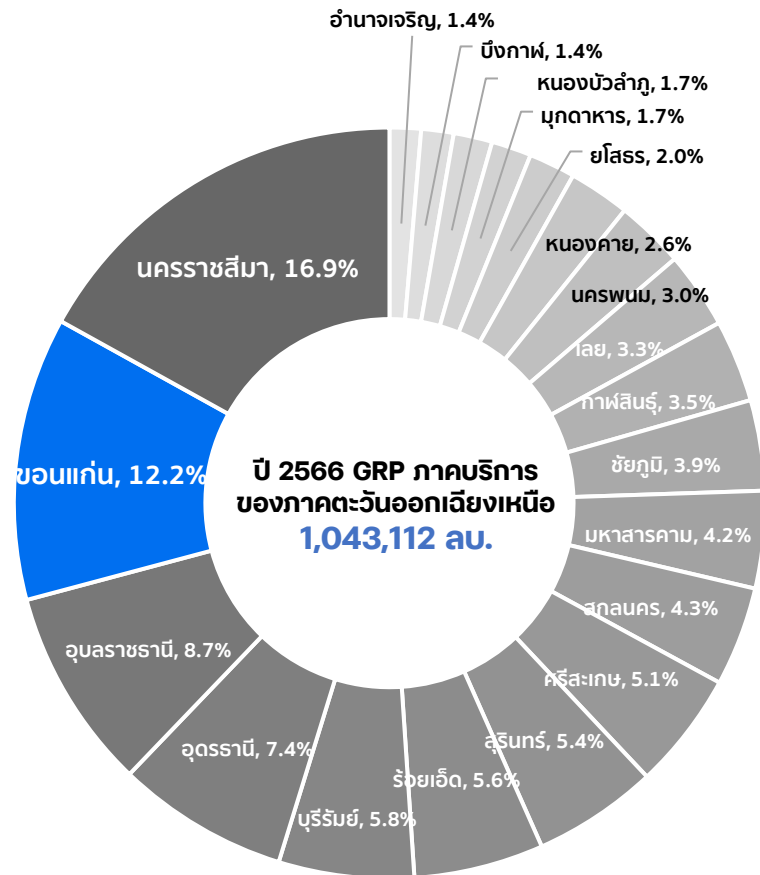
ปี 2566 ประชากรใน จ.ขอนแก่น มีรายได้เฉลี่ย **131,987** บาท/คน/ปี สูงเป็นอันดับ 2 ของภาค รองจากนครราชสีมา และสูงกว่ารายได้เฉลี่ยประชากรในภาค (99,271 บาท/คน/ปี)



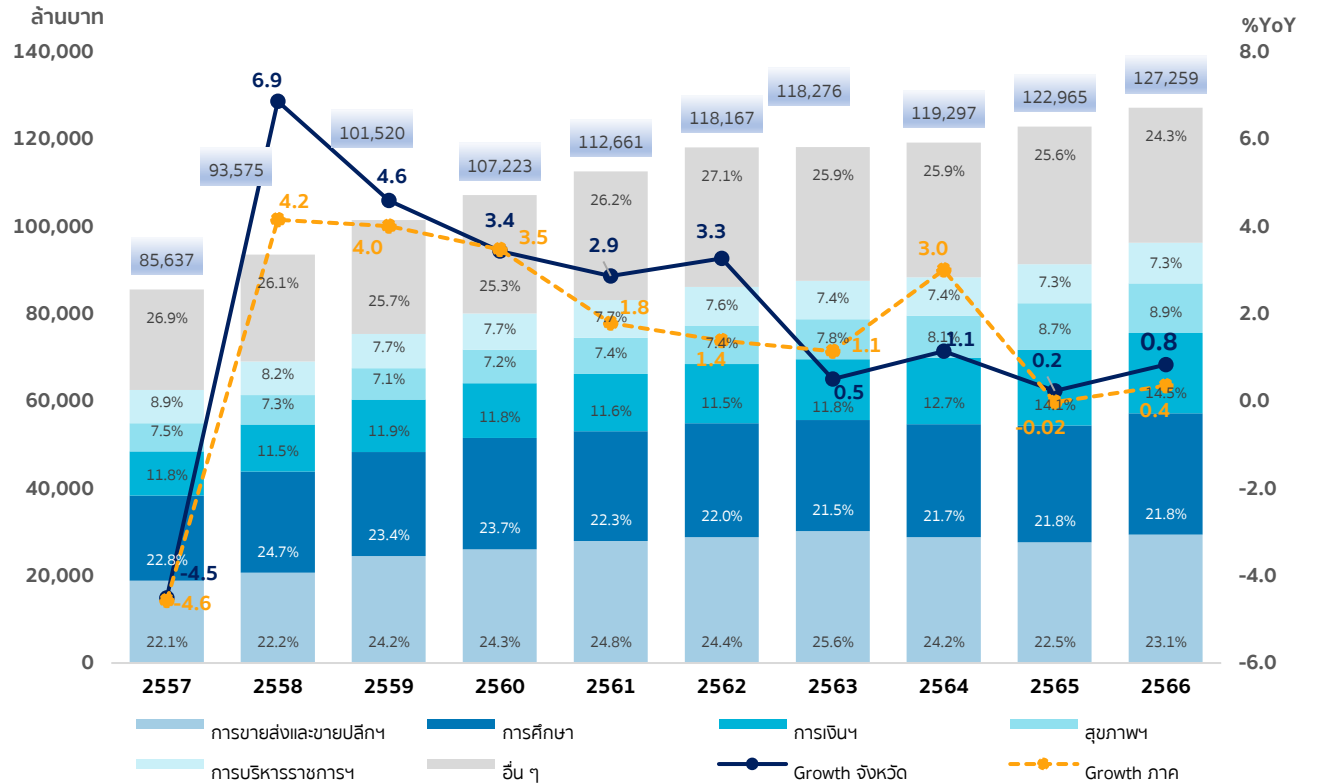
# ภาคบริการ

## ขนาดเศรษฐกิจภาคบริการ

ปี 2566 มูลค่าผลิตภัณฑ์ภาคบริการ จ.ขอนแก่น 127,259 ลบ.  
คิดเป็นร้อยละ 12.2 ของ GRP ภาคบริการ สูงเป็นอันดับ 2 ของภาครอง  
จากนครราชสีมา



## โครงสร้างและอัตราการขยายตัวผลิตภัณฑ์ภาคบริการ



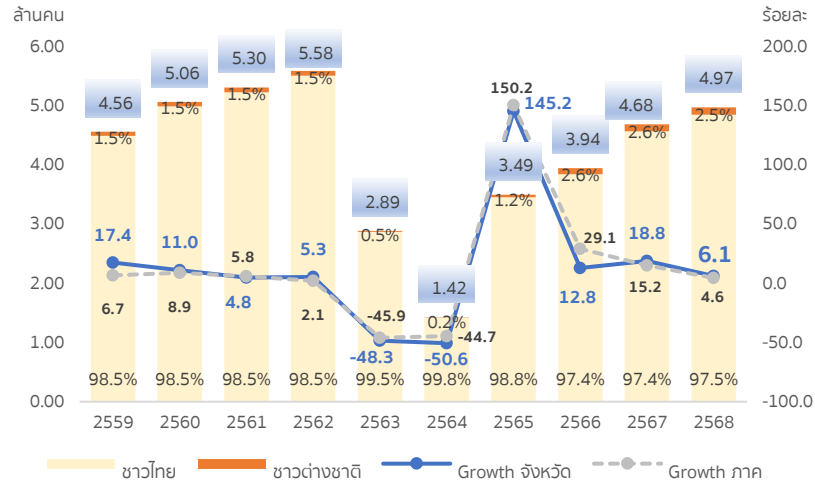
### ภาคบริการของจังหวัดขับเคลื่อนด้วยสาขาการขนส่งและขายปลีก

ปี 2566 เศรษฐกิจภาคบริการขยายตัวร้อยละ 0.8 เมื่อเทียบกับปีก่อนหน้า สูงกว่าการขยายตัวของเศรษฐกิจภาคเป็นผลจากการขยายตัวของสาขาการเงินฯ วิชาชีพฯ การบริหารและบริการสนับสนุนอื่น ๆ การบริหารราชการ การศึกษา สุขภาพฯ และศิลปะฯ

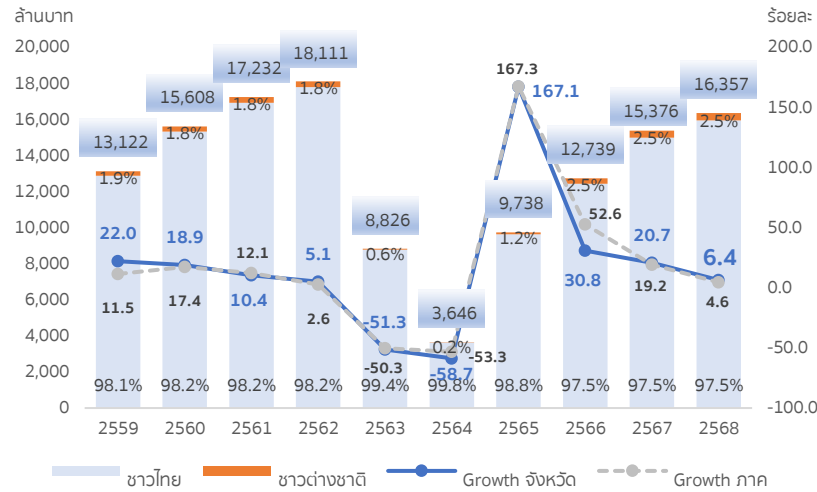
**สาขาบริการที่สำคัญ** ได้แก่ **การขนส่งและขายปลีก** (ร้อยละ 23.1) รองลงมาคือ **สาขาการศึกษา** (ร้อยละ 21.8) เนื่องจากมีความหลากหลายของภาคธุรกิจการค้าและเป็นที่ตั้งของห้างสรรพสินค้า/ศูนย์การค้าขนาดใหญ่ อาทิ Central ขอนแก่น Go Wholesale และเป็นที่ตั้งของสถาบันการศึกษาที่สำคัญ อาทิ มหาวิทยาลัยขอนแก่น มหาวิทยาลัยเทคโนโลยีราชมงคลและมีบุคลากรทางการศึกษาจำนวนมาก ซึ่งเป็นกลไกสำคัญในการสนับสนุนการขับเคลื่อน NeEC โดยเฉพาะ **การพัฒนาเศรษฐกิจชีวภาพ**

# การท่องเที่ยวของจังหวัดขอนแก่น ปี 2568

สัดส่วนและอัตราการขยายตัวผู้เยี่ยมชม



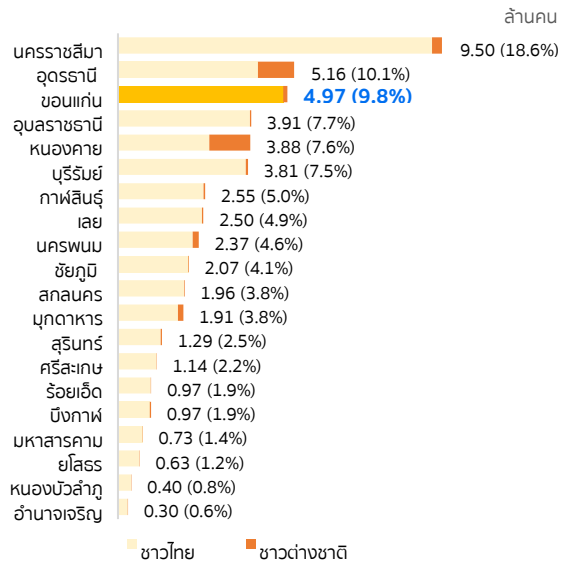
สัดส่วนและอัตราการขยายตัวรายได้จากการท่องเที่ยว



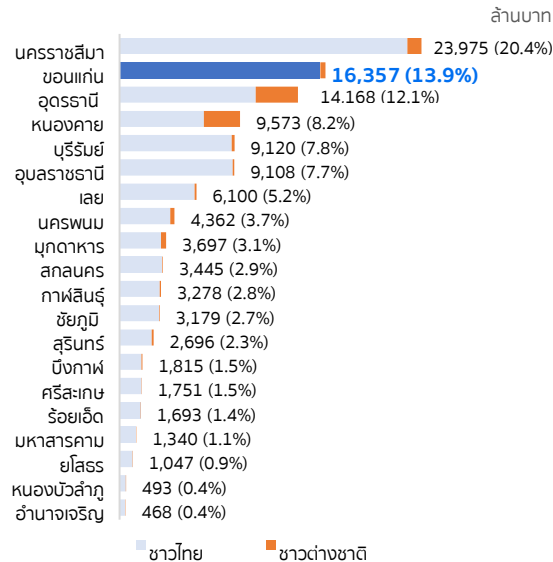
**ปี 2568** การท่องเที่ยวขอนแก่นมีผู้เยี่ยมชม **4.97 ล้านคน** (ชาวไทย ร้อยละ 97.5 และชาวต่างชาติ ร้อยละ 2.5) ขยายตัวร้อยละ 6.1 เมื่อเทียบกับปีก่อนหน้า

**ปี 2568** ขอนแก่นมีรายได้จากการท่องเที่ยว **16,357 ล้านบาท** (ชาวไทย ร้อยละ 97.5 และชาวต่างชาติ ร้อยละ 2.5) ขยายตัวร้อยละ 6.4 เมื่อเทียบกับปีก่อนหน้า

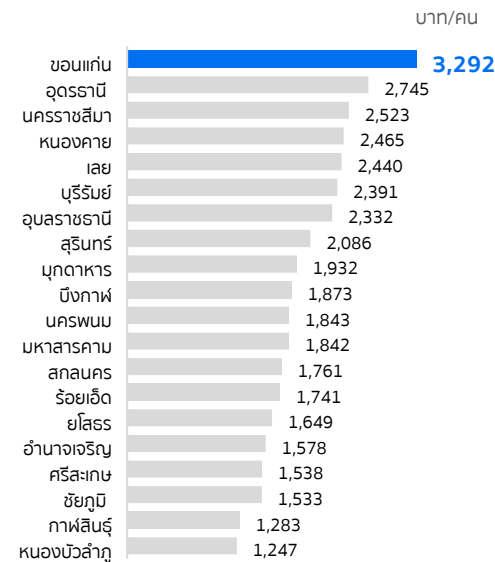
จำนวนผู้เยี่ยมชม



รายได้จากการท่องเที่ยว



ค่าใช้จ่ายเฉลี่ยของผู้เยี่ยมชม



อย่างไรก็ตาม ค่าใช้จ่ายเฉลี่ยต่อหัวผู้เยี่ยมชม **สูงที่สุด** เมื่อเทียบกับจังหวัดอื่นในภาค (เฉลี่ย 3,292 บาทต่อคน) เนื่องจากนักท่องเที่ยวส่วนใหญ่เป็นคนในภาค ซึ่งมีการใช้จ่ายและระยะเวลาพำนักน้อย

# ภาคอุตสาหกรรม

## โครงสร้างและอัตราการขยายตัวผลิตภัณฑ์ภาคอุตสาหกรรม

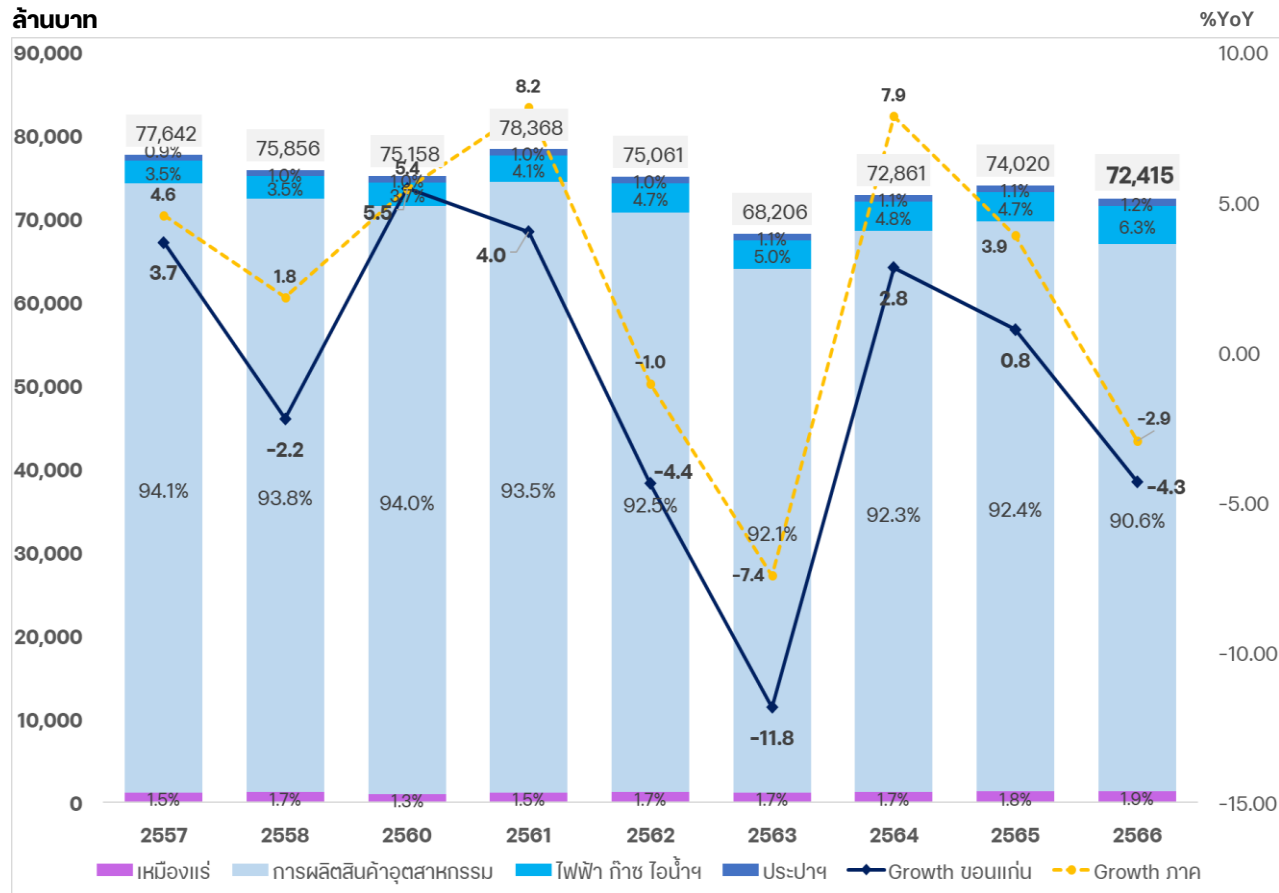
ภาคอุตสาหกรรมของจังหวัดขอนแก่นขับเคลื่อนด้วย **การผลิตสินค้าอุตสาหกรรม**

ปี 2566 ภาคอุตสาหกรรมหดตัว (ร้อยละ -4.3) ต่ำกว่า GRP ภาคอุตสาหกรรม (ร้อยละ -2.9)

เป็นผลจากการหดตัวของการผลิตสินค้าอุตสาหกรรม โดย **สาขาการผลิตสินค้าอุตสาหกรรม**

**มีส่วนสูงสุด** (ร้อยละ 90.6) รองลงมาคือ ไฟฟ้า ก๊าซ ไอ้น้ำ และระบบการปรับอากาศ (ร้อยละ 6.3)

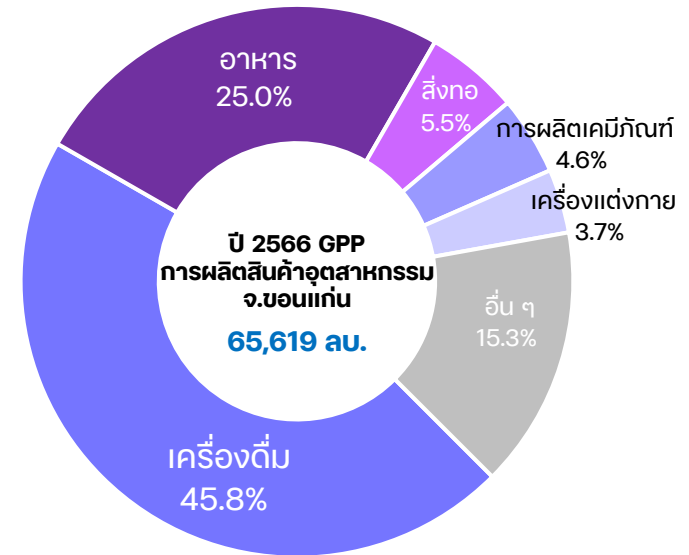
เหมืองแร่ (ร้อยละ 1.9) และประปาฯ (ร้อยละ 1.2)



## สัดส่วนการผลิตสินค้าอุตสาหกรรมรายสาขา

ปี 2566 สาขาการผลิตสินค้าอุตสาหกรรมของจังหวัดขอนแก่นมีมูลค่ารวม **65,691 ล.**

สาขาการผลิตสินค้าอุตสาหกรรมสำคัญ ได้แก่ เครื่องดื่ม อาหาร สิ่งทอ การผลิตเคมีภัณฑ์ เคมีภัณฑ์ และเครื่องแต่งกาย ตามลำดับ



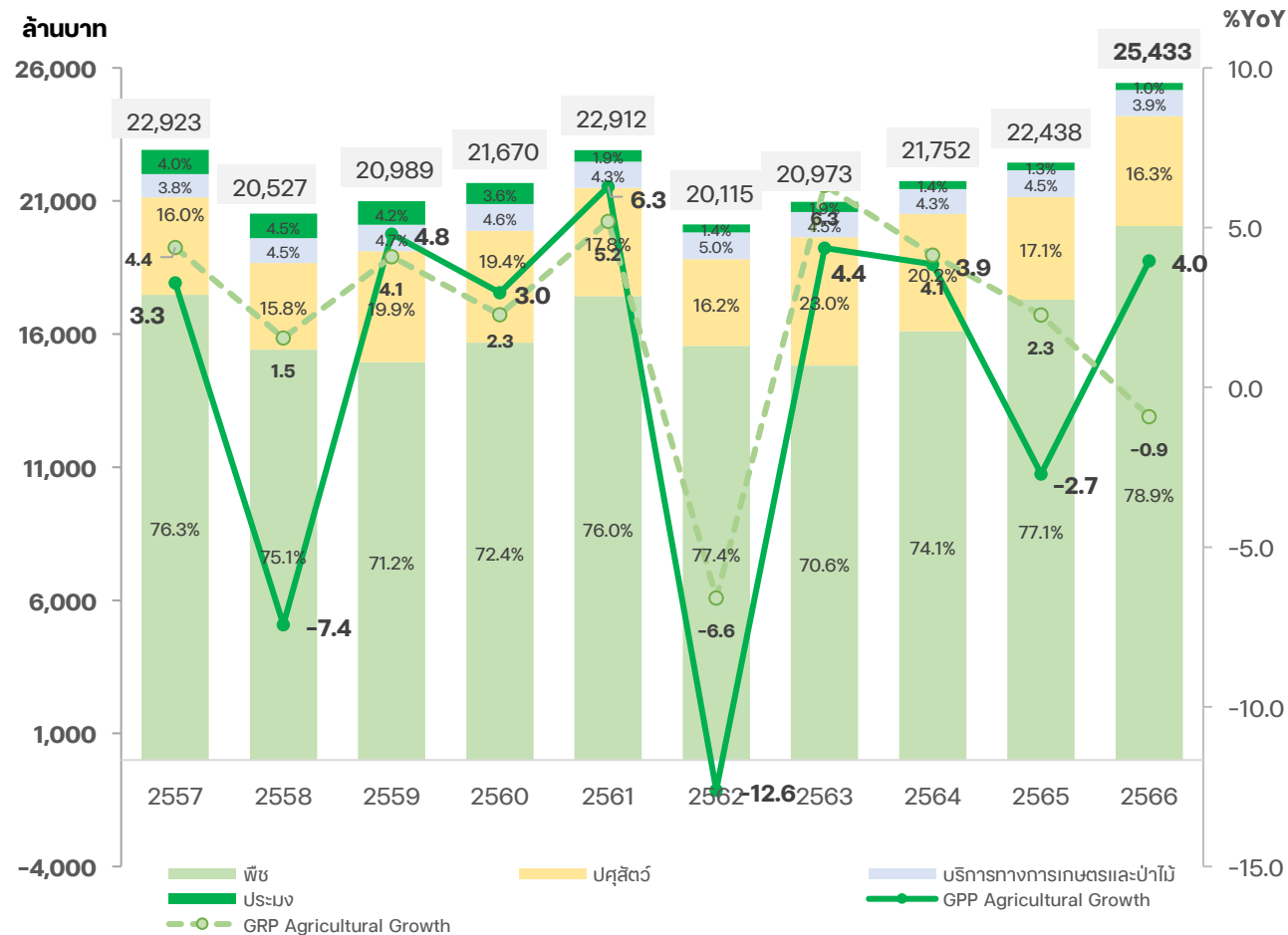
- โรงงาน **938** โรงงาน
- เงินลงทุน **109,339.67** ล้านบาท
- แรงงาน **69,710** คน
- ผลิตภาพแรงงาน **670,410** บาท/คน/ปี

# ภาคการเกษตร

## โครงสร้างและอัตราการขยายตัวผลิตภัณฑ์ภาคการเกษตร

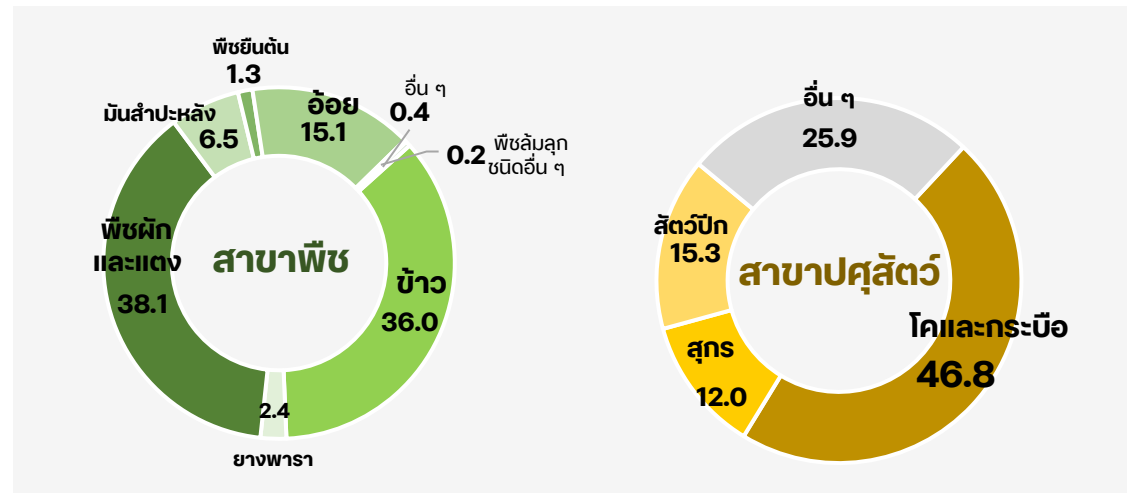
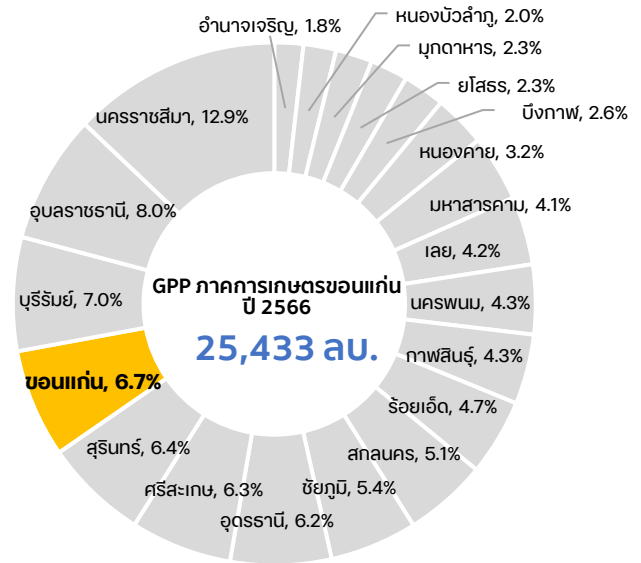
ภาคการเกษตรของจังหวัดขอนแก่นขับเคลื่อนด้วย**การปลูกพืช**

**ปี 2566 เศรษฐกิจภาคการเกษตรขยายตัวร้อยละ 4.0** จากปีก่อน และขยายตัวสูงกว่า GRP ภาคการเกษตร (ร้อยละ -0.9) เป็นผลจากการขยายตัวของสาขาพืช



## ขนาดเศรษฐกิจภาคการเกษตร

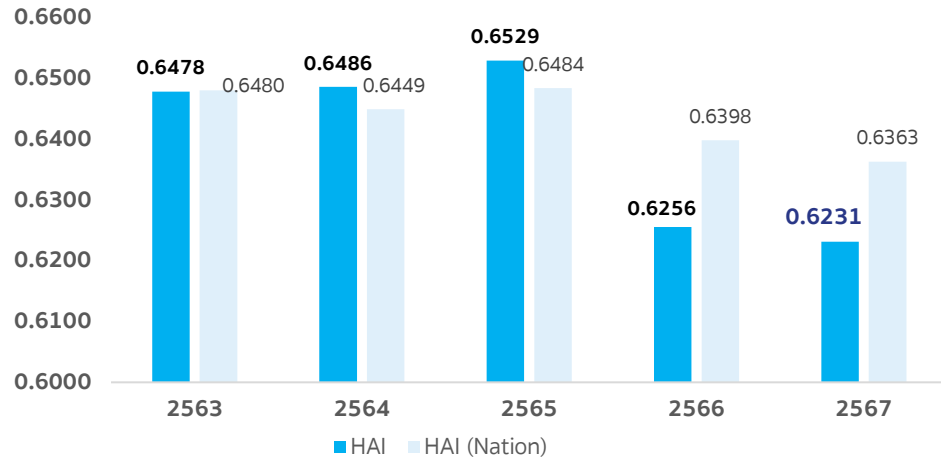
ปี 2566 มูลค่าผลิตภัณฑ์ภาคการเกษตร จ.ขอนแก่น **25,433 ลบ.** คิดเป็นร้อยละ 6.7 ของ GRP ภาคบริการ สูงเป็นอันดับ 4 ของภาค โดยสาขาพืช มีมูลค่าสูงสุด 20,054 ลบ. รองลงมา คือ สาขาปศุสัตว์ 4,140 ลบ. บริการทางการเกษตรและป่าไม้ 979 ลบ. และประมง 260 ลบ. ตามลำดับ



# Performance

## ดัชนีความก้าวหน้าของคน (Human Achievement Index : HAI) จังหวัดขอนแก่น

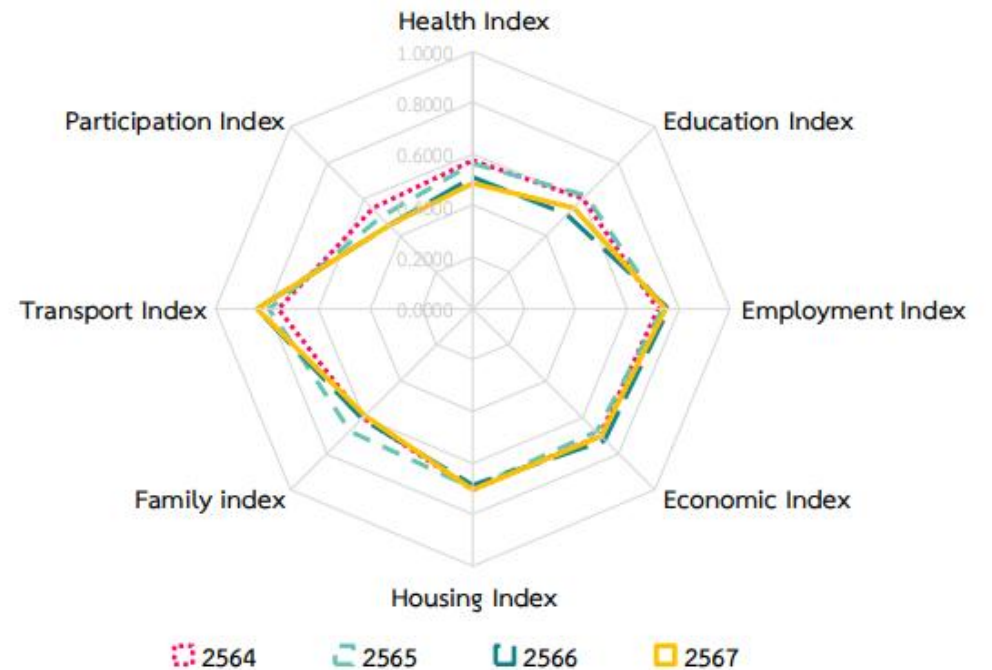
ภาพรวมการพัฒนาด้านของจังหวัดขอนแก่น



ตารางดัชนีความก้าวหน้าของคน จำแนกตามมิติ

มิติย่อย	คะแนน				
	2564	2565	2566	2567	
ดัชนีย่อยด้านสุขภาพ	0.5769	0.5643	0.5127	0.4891	▼
ดัชนีย่อยด้านการศึกษา	0.6073	0.6192	0.5154	0.5541	▲
ดัชนีย่อยด้านชีวิตการงาน	0.7170	0.7368	0.7607	0.7510	▼
ดัชนีย่อยด้านเศรษฐกิจ	0.6997	0.6762	0.7237	0.7017	▼
ดัชนีย่อยด้านที่อยู่อาศัยและสภาพแวดล้อม	0.7043	0.6979	0.6883	0.7021	▲
ดัชนีย่อยด้านชีวิตครอบครัวและชุมชน	0.6042	0.6771	0.6092	0.5881	▼
ดัชนีย่อยด้านการคมนาคมและการสื่อสาร	0.7580	0.7938	0.8377	0.8396	▲
ดัชนีย่อยด้านการมีส่วนร่วม	0.5523	0.5058	0.4586	0.4590	▲
<b>ดัชนีความก้าวหน้าของคน</b>	<b>0.6486</b>	<b>0.6529</b>	<b>0.6255</b>	<b>0.6231</b>	

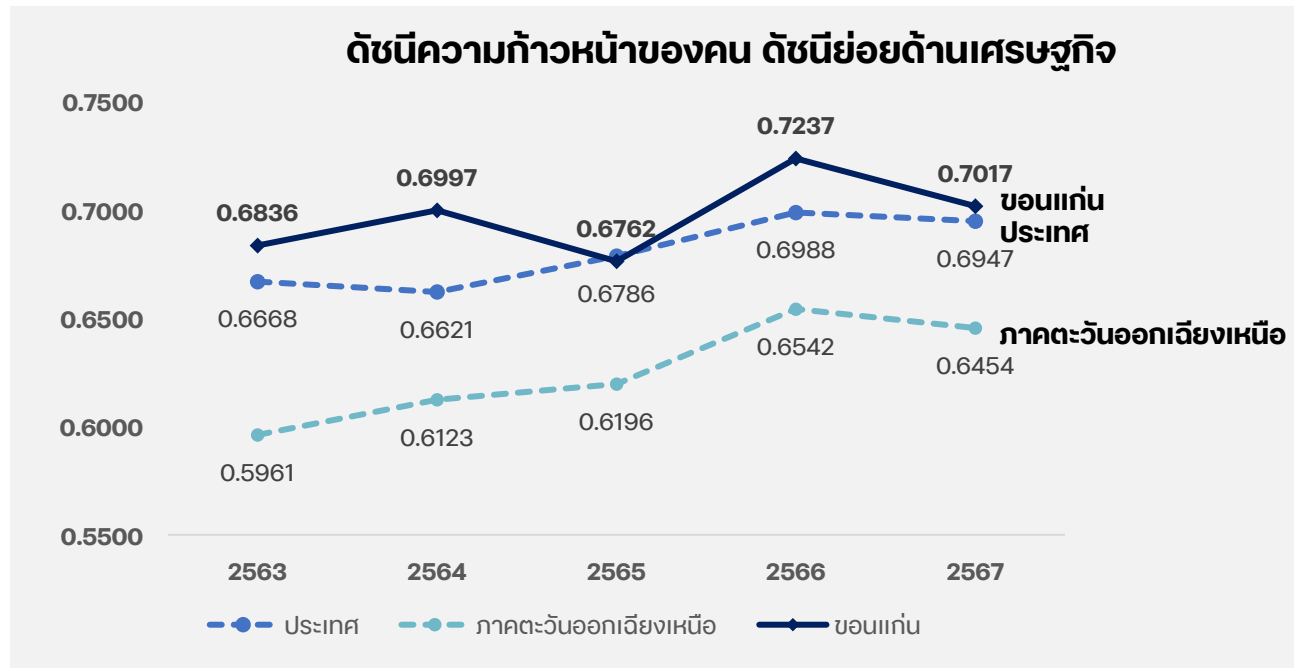
“ดัชนีความก้าวหน้าของคน (HAI) จ.ขอนแก่น มีแนวโน้มลดลง และต่ำกว่าระดับประเทศ ปัจจัยหลักเป็นผลมาจากการลดลงในด้านสุขภาพ ชีวิตการงาน เศรษฐกิจ และชีวิตครอบครัวและชุมชน”



# ดัชนีความก้าวหน้าของคน (HAI) จังหวัดขอนแก่น ปี 2567 ดัชนีย่อยด้านเศรษฐกิจ รายตัวชี้วัด

มิติ	รายการตัวชี้วัด	หน่วย	ข้อมูลตัวชี้วัด				ลำดับที่			
			2564	2565	2566	2567	2564	2565	2566	2567
ด้านเศรษฐกิจ	ผลิตภัณฑ์มวลรวมต่อหัว	บาท	124,998	128,424	131,987	131,987	34	35	35	35
	★ สัดส่วนประชากรยากจน	ร้อยละ	0.58	1.58	0.00	2.13 ▼	6	14	1	24
	ครัวเรือนที่มีหนี้สินเพื่อการอุปโภคบริโภค	ร้อยละ	41.15	41.84	42.48	42.48	50	53	59	59
	ดัชนีความไม่เสมอภาคด้านรายจ่าย	ร้อยละ	29.37	31.25	26.87	28.30 ▲	27	43	12	28

▲ ปรับตัวดีขึ้น    ▼ มีแนวโน้มแย่ลง    ★ ลดลงจากปีก่อนหน้าและลดลงอย่างน่ากังวล



**ประชากรจังหวัดขอนแก่นมีการพัฒนาด้านเศรษฐกิจที่ดีขึ้น และสูงกว่าระดับภาคและระดับประเทศมาโดยตลอด**  
 เป็นผลจากการเพิ่มขึ้นของ GPP per capita และดัชนีความไม่เสมอภาคด้านรายจ่ายที่ปรับตัวดีขึ้น แต่ยังคงเผชิญกับความท้าทายด้านสัดส่วนประชากรยากจนและครัวเรือนที่มีหนี้สินเพื่อการอุปโภคบริโภคที่เพิ่มขึ้น

**02**  
**หลักเกณฑ์และวิธีการ**  
**จัดทำเป้าหมายการพัฒนา**  
**จังหวัด 20 ปี**



# ความเชื่อมโยงของแผนฯ

**นโยบาย/แผนที่เกี่ยวข้อง**

- ยุทธศาสตร์ชาติ 20 ปี + แผนแม่บทฯ
- แผนพัฒนาฯ ฉบับที่ 13
- แผนความมั่นคง
- แผนรายสาขา/เฉพาะด้าน
- นโยบายรัฐบาล/ข้อสั่งการของ นรม.
- เป้าหมายและแนวทางการพัฒนาภาค

**ข้อมูลพื้นที่**

- ศักยภาพ โอกาส ข้อจำกัดของพื้นที่
- บริบท/แนวโน้มการเปลี่ยนแปลง
- ผลการดำเนินงานที่ผ่านมา
- การมีส่วนร่วมของทุกภาคส่วน (ร่วมคิด - ร่วมทำ - ร่วมติดตามผล)
- + สอดคล้องกับปัญหา/ความต้องการของประชาชน
- + สอดคล้องกับปัญหา/ความต้องการของประชาชนในกลุ่มจังหวัดที่ไม่ซ้ำซ้อนกับความต้องการของประชาชนในแต่ละจังหวัด

## จังหวัด

## กลุ่มจังหวัด

**เป้าหมายการพัฒนาจังหวัด 20 ปี พ.ศ. 2566 - 2585**

ช่วงที่ 1 ปี 66-70    ช่วงที่ 2 ปี 71-75    ช่วงที่ 3 ปี 76-80    ช่วงที่ 4 ปี 81-85

**แผนพัฒนาจังหวัด พ.ศ. 2571 - 2575 (5 ปี)\***

**แผนปฏิบัติการราชการประจำปีของจังหวัด ประจำปีงบประมาณ พ.ศ. 2571 (1 ปี)\***

- 1. โครงการสำคัญ
- 2. โครงการอื่นที่จำเป็นเพื่อแก้ไขปัญหาจังหวัด และสอดคล้องกับแนวทางการพัฒนาและแผนงานที่กำหนด

**วัตถุประสงค์และทิศทางการพัฒนา กลุ่มจังหวัดในอนาคต (10 ปี)**

**แผนพัฒนากลุ่มจังหวัด พ.ศ. 2571 - 2575 (5 ปี)\***

**แผนปฏิบัติการราชการประจำปีของกลุ่มจังหวัด ประจำปีงบประมาณ พ.ศ. 2571 (1 ปี)\***

- 1. โครงการสำคัญ
- 2. โครงการอื่นที่จำเป็นเพื่อแก้ไขปัญหากลุ่มจังหวัด และสอดคล้องกับแนวทางการพัฒนาและแผนงานที่กำหนด

\*กำหนดจัดส่งภายใน 31 กรกฎาคมของปีที่จัดทำแผน

## หลักเกณฑ์และวิธีการจัดทำ เป้าหมายการพัฒนาจังหวัด

# 20 ปี

ตามมติ ก.น.บ. ครั้งที่ 1/68  
(22 พ.ค. 68)

- ม.20 ให้ ก.บ.จ. กำหนดเป้าหมายการพัฒนาจังหวัด ครั้งละ 20 ปี ให้สอดคล้องกับยุทธศาสตร์ชาติ แผนแม่บทฯ โดยคำนึงถึงเป้าหมายและแนวทางการพัฒนาภาค ความต้องการและศักยภาพของประชาชนในจังหวัด ทั้งนี้ เพื่อนำเสนอ ก.น.บ. พิจารณาให้ความเห็นชอบ
- ม.26 กรณีมีความจำเป็นอย่างยิ่ง ตามที่ ก.น.บ. กำหนด ก.บ.จ. อาจปรับเป้าหมายฯ 20 ปี ได้ โดยให้ดำเนินการตาม ม.20 วรรคสองและ ม.24 โดยอนุโลม และต้องได้รับความเห็นชอบจาก ก.น.บ.

## สาระสำคัญของ ของการปรับปรุง

เพื่อให้การจัดทำเป้าหมายการพัฒนาจังหวัด 20 ปี สามารถบรรลุผลสัมฤทธิ์ได้อย่างมีประสิทธิภาพ สอดคล้องกับสถานการณ์และแนวโน้มการพัฒนาที่เปลี่ยนไปในแต่ละช่วงของแผนพัฒนาได้อย่างเหมาะสม

1. **ปรับองค์ประกอบการจัดทำเป้าหมายการพัฒนาจังหวัด 20 ปี**  
หัวข้อ “แผนการดำเนินงานที่สำคัญ/แผนที่นำทาง (Roadmap)” เป็น **“แผนที่นำทาง (Roadmap) และแผนงาน/โครงการสำคัญเพื่อขับเคลื่อนเป้าหมายการพัฒนาจังหวัด 20 ปี”**
2. **สามารถปรับเป้าหมายการพัฒนาจังหวัด 20 ปี ได้ทุก ๆ 5 ปี** ก่อนเริ่มดำเนินการจัดทำแผนพัฒนาจังหวัดรอบใหม่

ช่วงที่ 1 ปี 66-70

ช่วงที่ 2 ปี 71-75

ช่วงที่ 3 ปี 76-80

ช่วงที่ 4 ปี 81-85

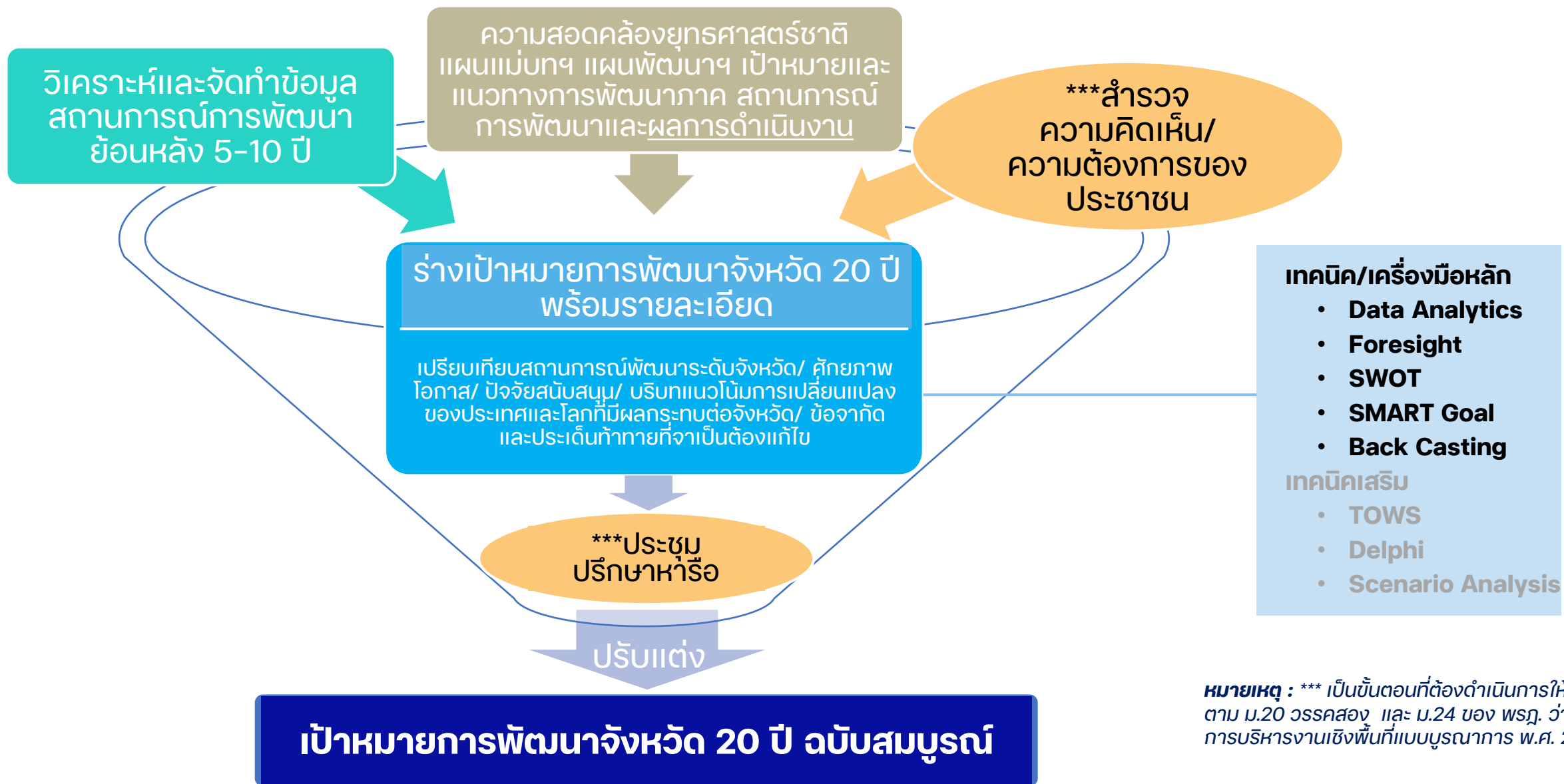
โดยกำหนดกรอบระยะเวลาในการปรับเป้าหมายฯ ดังนี้

- ภายในวันที่ 31 ตุลาคม 2568 เพื่อเป็นกรอบการจัดทำแผนพัฒนาปี 2571-75
- ภายในวันที่ 31 ตุลาคม 2573 เพื่อเป็นกรอบการจัดทำแผนพัฒนาปี 2576-80
- ภายในวันที่ 31 ตุลาคม 2578 เพื่อเป็นกรอบการจัดทำแผนพัฒนาปี 2581-85

ในกรณีมีความจำเป็นอย่างยิ่ง ได้แก่ การปรับยุทธศาสตร์ชาติ แผนแม่บทภายใต้ยุทธศาสตร์ชาติ แผนพัฒนาเศรษฐกิจและสังคมแห่งชาติ หรือแผนระดับชาติอื่น ๆ หรือโอกาส/ข้อจำกัดอันเนื่องมาจากบริบทการเปลี่ยนแปลงใหม่ที่ส่งผลกระทบต่อพื้นที่อย่างมีนัยสำคัญ **จังหวัดสามารถพิจารณาปรับเป้าหมายการพัฒนาจังหวัด 20 ปี ระหว่างปีได้** (หากไม่เข้าเงื่อนไขดังกล่าว ไม่สามารถปรับได้) โดยให้ดำเนินการตามมาตรา 20 วรรคสอง และมาตรา 24 โดยอนุโลม และจัดส่งภายในวันที่ 31 กรกฎาคมของปีที่มีการปรับ

**\*\*ปัจจุบัน สสช. อยู่ระหว่างปรับปรุงหลักเกณฑ์และวิธีการจัดทำเป้าหมายการพัฒนาจังหวัด 20 ปี เพื่อเสนอต่อ ก.น.บ. ให้ความเห็นชอบ และจะแจ้งเวียนให้จังหวัดเพื่อใช้ประกอบการจัดทำเป้าหมายการพัฒนาจังหวัด 20 ปีต่อไป**

## วิธีการจัดทำเป้าหมายการพัฒนาจังหวัด 20 ปี



03

# เป้าหมายการพัฒนา จังหวัดขอนแก่น 20 ปี

(พ.ศ. 2566 – 2585)

ฉบับปรับปรุงประจำปีงบประมาณ พ.ศ. 2570



# เป้าหมายการพัฒนาจังหวัด 20 ปีของจังหวัดขอนแก่น

2566 - 2570

2571 - 2575

2576 - 2580

2581 - 2585

เป้าหมายการพัฒนาจังหวัด 20 ปี

“มหานครน่าอยู่ ศูนย์กลางเศรษฐกิจชีวภาพ และการท่องเที่ยวเชิงสร้างสรรค์”



ตัวชี้วัดและค่าเป้าหมาย

HAI เพิ่มขึ้น 0.024

อัตราการขยายตัว GPP 7.5%

รายได้จากนักท่องเที่ยว  
ขยายตัว 25%

ผลการพัฒนา

ปี 67 HAI ลดลง 0.0024

ปี 66 GPP หดตัว -0.6

ปี 68 รายได้จากนักท่องเที่ยว  
ขยายตัว 6.4%

## เป้าหมายการพัฒนาจังหวัด 20 ปีของจังหวัดขอนแก่น

2571 - 2575

เป้าหมายการพัฒนาจังหวัด “มหานครนำอยู่ ศูนย์กลางเศรษฐกิจชีวภาพ และการท่องเที่ยวเชิงสร้างสรรค์”

ตัวชี้วัดและค่าเป้าหมาย

1. ดัชนี HAI เพิ่มขึ้น 0.024
2. GPP ขยายตัว 7.5%
3. รายได้จากนักท่องเที่ยวขยายตัว 25%

ตัวอย่างแผนงานสำคัญเพื่อขับเคลื่อนเป้าหมายการพัฒนาจังหวัด 20 ปี

2571 - 2575

2576 - 2585

แผนงานสำคัญ

1. การพัฒนาเศรษฐกิจแบบองค์รวม (BCG Model) เพื่อการผลิตและสร้างมูลค่าเพิ่มภาคการเกษตร
2. การเพิ่มขีดความสามารถทางการแข่งขันของสินค้า OTOP และ SMEs
3. การพัฒนาแหล่งท่องเที่ยวตามอัตลักษณ์และวิถีวัฒนธรรมชุมชนเชิงสร้างสรรค์
4. การพัฒนาโครงสร้างพื้นฐานเพื่ออำนวยความสะดวกทางการท่องเที่ยว
5. การส่งเสริมการท่องเที่ยวเชิงกีฬา สุขภาพ ความงามและการแพทย์แผนไทย
6. การส่งเสริมการพัฒนาเมืองอัจฉริยะเพื่ออำนวยความสะดวกและให้บริการแก่ประชาชน
7. การพัฒนาชีวิตของคนทุกช่วงวัยให้มีสุขภาวะและความเป็นอยู่ที่ดี
8. การบริหารจัดการน้ำแบบบูรณาการอย่างยั่งยืน
9. การอนุรักษ์และฟื้นฟูทรัพยากรธรรมชาติแบบมีส่วนร่วมอย่างยั่งยืน



## ออกแบบอนาคต

# เราต้องการอะไร?

เราอยากมีชีวิตแบบไหน?

## เป้าหมายการพัฒนา จังหวัด 20 ปี



### 3 Shaping the Future

ร่วมกันจัดทำโครงการภายใต้แผนปฏิบัติการ  
ภายใต้หลักเกณฑ์การจัดทำโครงการ

### 2 Debating the Future

เรา (ทุกภาคส่วน) จะทำอะไรบ้าง?

“ถ้าเป็นแบบนี้... ดั่งนั้นควรจะ...” เพื่อนำไปสู่การบรรลุเป้าหมาย  
= การกำหนดประเด็น/แนวทางการพัฒนาที่จะชัดเจน  
และตัวชี้วัดที่สะท้อนผลการพัฒนาและวัดผลได้

### 1 Thinking the Future

ร่วมกันกำหนดเป็นเป้าหมายการพัฒนาที่เป็นไปได้  
นำไปปฏิบัติได้ และสอดคล้องกับอนาคต



[www.nesdc.go.th](http://www.nesdc.go.th)

สำนักงานพัฒนาเศรษฐกิจและสังคมภาคตะวันออกเฉียงเหนือ  
สำนักงานสภาพัฒนาการเศรษฐกิจและสังคมแห่งชาติ  
119/157 หมู่ที่ 14 ตำบลในเมือง อำเภอเมือง จังหวัดขอนแก่น 40000

Tel. 02 280 4085 ext. 7306  
E-mail [Sasikan@nesdc.go.th](mailto:Sasikan@nesdc.go.th)