

รายงานผลการดำเนินงานบริหารและพัฒนาทรัพยากรบุคคล ประจำปีงบประมาณ พ.ศ. ๒๕๖๖

ตั้งแต่วันที่ ๑ ตุลาคม พ.ศ. ๒๕๖๕ - ๓๐ กันยายน พ.ศ.๒๕๖๖

เทศบาลนครขอนแก่น อำเภอเมืองขอนแก่น จังหวัดขอนแก่น

ประเด็นนโยบาย	โครงการ/กิจกรรม	การดำเนินงาน	งบประมาณที่ได้รับการจัดสรร	ผลการใช้จ่ายงบประมาณ	ระยะเวลา	ผลการดำเนินงาน
๑. การสรรหา	๑.๑ การจัดทำแผนอัตรากำลัง ๓ ปี	จัดทำแผนอัตรากำลัง ๒๕๖๗ ถึง ๒๕๖๙ ประกาศใช้ไป เมื่อวันที่ ๑ กันยายน ๒๕๖๖	-	ไม่ใช้งบประมาณ	๑ สิงหาคม ๒๕๖๖ ถึง ๓๐ กันยายน ๒๕๖๖	จัดทำแผนอัตรากำลัง ๒๕๖๗ - ๒๕๖๙ ประกาศใช้ไปเมื่อวันที่ ๑ กันยายน ๒๕๖๖
	๑.๒ การจัดทำแผนสรรหาพนักงานส่วนท้องถิ่น ให้ทันต่อการเปลี่ยนแปลงและทดแทนอัตรากำลังที่ว่าง โดยมุ่งเน้นให้อัตรารว่างไม่เกินร้อยละ ๑๐	ไม่มีการดำเนินการ	-	ไม่ใช้งบประมาณ	ไม่มี	ได้ดำเนินการรับโอนย้ายผู้อำนวยการกองการศึกษาฯ และหัวหน้าสำนักปลัด อบต.
	๑.๓ การรับสมัครบุคคลเพื่อบรรจุแต่งตั้งเข้ารับราชการ และรับโอนย้ายมาดำรงตำแหน่งพนักงานส่วนท้องถิ่นโดยการประกาศและประชาสัมพันธ์	จัดทำประกาศรับโอน - ย้าย ๑. หัวหน้าฝ่ายบริหารงานทั่วไป (นักบริหารงานทั่วไป ระดับต้น) ๒. หัวหน้าฝ่ายสถิติการคลัง (นักบริหารงานคลัง ระดับต้น) ๓. หัวหน้าฝ่ายงบประมาณ (นักบริหารงานทั่วไป ระดับต้น) ๔. ผู้อำนวยการส่วนพัฒนารายได้	-	ไม่ใช้งบประมาณ	๑ ตุลาคม ๒๕๖๕ ถึง ๓๐ กันยายน ๒๕๖๖	จัดทำประกาศรับโอน - ย้าย ๑. หัวหน้าฝ่ายบริหารงานทั่วไป (นักบริหารงานทั่วไป ระดับต้น) ๒. หัวหน้าฝ่ายสถิติการคลัง (นักบริหารงานคลัง ระดับต้น) ๓. หัวหน้าฝ่ายงบประมาณ (นักบริหารงานทั่วไป ระดับต้น) ๔. ผู้อำนวยการส่วนพัฒนารายได้

		<p>๕.หัวหน้าฝ่ายสถิติข้อมูลและสารสนเทศ</p> <p>๖.หัวหน้าฝ่ายส่งเสริมสวัสดิการสังคม</p> <p>๗. หัวหน้าฝ่ายบริหารงานทั่วไป</p> <p>๘. หัวหน้าฝ่ายแผนงานและโครงการ</p> <p>๙. ผู้อำนวยการส่วนบริหารการคลัง</p> <p>๑๐.หัวหน้าฝ่ายพัสดุและทรัพย์สิน</p> <p>๑๑.ผู้อำนวยการสำนักการศึกษา</p> <p>๑๒.นายสัตวแพทย์ ปก/ชก</p>				<p>๕.หัวหน้าฝ่ายสถิติข้อมูลและสารสนเทศ</p> <p>๖.หัวหน้าฝ่ายส่งเสริมสวัสดิการสังคม</p> <p>๗. หัวหน้าฝ่ายบริหารงานทั่วไป</p> <p>๘. หัวหน้าฝ่ายแผนงานและโครงการ</p> <p>๙. ผู้อำนวยการส่วนบริหารการคลัง</p> <p>๑๐.หัวหน้าฝ่ายพัสดุและทรัพย์สิน</p> <p>๑๑.ผู้อำนวยการสำนักการศึกษา</p> <p>๑๒.นายสัตวแพทย์ ปก/ชก</p>
๑.๔ แต่งตั้งคณะกรรมการสรรหาและเลือกสรรพนักงานจ้าง	<p>ดำเนินการสรรหาพนักงานจ้าง๑.คนงานประจำรถขยะ (ทักษะ) จำนวน ๔ อัตรา</p> <p>๒.คนงาน จำนวน ๑๐ อัตรา</p> <p>๓. ผู้ช่วยนักวิชาการสาธารณสุข จำนวน ๑ อัตรา</p> <p>๔.ผู้ช่วยแพทย์แผนไทย จำนวน ๑ อัตรา</p> <p>๕. ผู้ช่วยนักผังเมือง จำนวน ๑ อัตรา</p> <p>๖. ผู้ช่วยนักวิชาการคอมพิวเตอร์ จำนวน ๑ อัตรา</p> <p>๗.ครูสอนเด็กด้อยโอกาส จำนวน ๑ อัตรา</p>	-	ไม่ใช้งบประมาณ	๑ ตุลาคม ๒๕๖๕ ถึง ๓๐ กันยายน ๒๕๖๖	<p>ได้พนักงานจ้าง</p> <p>๑.คนงานประจำรถขยะ (ทักษะ) จำนวน ๔ อัตรา</p> <p>๒.คนงาน จำนวน ๑๐ อัตรา</p> <p>๓. ผู้ช่วยนักวิชาการสาธารณสุข จำนวน ๑ อัตรา</p> <p>๔.ผู้ช่วยแพทย์แผนไทย จำนวน ๑ อัตรา</p> <p>๕. ผู้ช่วยนักผังเมือง จำนวน ๑ อัตรา</p> <p>๖. ผู้ช่วยนักวิชาการคอมพิวเตอร์ จำนวน ๑ อัตรา</p> <p>๗.ครูสอนเด็กด้อยโอกาส จำนวน ๑ อัตรา</p>	

		๘.ผู้ช่วยเจ้าพนักงานเทศกิจ จำนวน ๑ ๙.ผู้ช่วยเจ้าพนักงานธุรการ จำนวน ๕ อัตรา ๑๐.ผู้ช่วยเจ้าพนักงานการเงิน และบัญชี จำนวน ๔ อัตรา ๑๑.ผู้ช่วยเจ้าพนักงานพัสดุ จำนวน ๒ อัตรา ๑๒.ผู้ช่วยนายช่างโยธา จำนวน ๑ อัตรา ๑๓.ผู้ช่วยนายช่างโยธา จำนวน ๑ อัตรา ๑๔.ผู้ช่วยนายช่างเขียนแบบ จำนวน ๑ อัตรา ๑๕.ผู้ช่วยนายช่างไฟฟ้า จำนวน ๑ อัตรา ๑๖.ผู้ช่วยนายช่างเครื่องกล จำนวน ๑ อัตรา ๑๗.พนักงานขับเครื่องจักรกล ขนาดหนัก จำนวน ๓ อัตรา ๑๘.พนักงานขับเครื่องจักรกล ขนาดกลาง จำนวน ๒ อัตรา ๑๙. พนักงานขับรถยนต์ (ทักษะ) จำนวน ๑ อัตรา ๒๐.คนงานประจำรถขยะ (ทักษะ) จำนวน ๕ อัตรา ๒๑.คนงานประจำรถขยะ จำนวน ๙ อัตรา ๒๒.คนงาน จำนวน ๗ อัตรา				๘.ผู้ช่วยเจ้าพนักงานเทศกิจ จำนวน ๑ ๙.ผู้ช่วยเจ้าพนักงานธุรการ จำนวน ๕ อัตรา ๑๐.ผู้ช่วยเจ้าพนักงานการเงิน และบัญชี จำนวน ๔ อัตรา ๑๑.ผู้ช่วยเจ้าพนักงานพัสดุ จำนวน ๒ อัตรา ๑๒.ผู้ช่วยนายช่างโยธา จำนวน ๑ อัตรา ๑๓.ผู้ช่วยนายช่างโยธา จำนวน ๑ อัตรา ๑๔.ผู้ช่วยนายช่างเขียนแบบ จำนวน ๑ อัตรา ๑๕.ผู้ช่วยนายช่างไฟฟ้า จำนวน ๑ อัตรา ๑๖.ผู้ช่วยนายช่างเครื่องกล จำนวน ๑ อัตรา ๑๗.พนักงานขับเครื่องจักรกล ขนาดหนัก จำนวน ๓ อัตรา ๑๘.พนักงานขับเครื่องจักรกล ขนาดกลาง จำนวน ๒ อัตรา ๑๙. พนักงานขับรถยนต์ (ทักษะ) จำนวน ๑ อัตรา ๒๐.คนงานประจำรถขยะ (ทักษะ) จำนวน ๕ อัตรา ๒๑.คนงานประจำรถขยะ จำนวน ๙ อัตรา ๒๒.คนงาน จำนวน ๗ อัตรา
--	--	--	--	--	--	--

		๒๓.คนสวน จำนวน ๒ อัตรา				๒๓.คนสวน จำนวน ๒ อัตรา
	๑.๕ การคัดเลือกบุคคลเพื่อเลื่อนระดับตำแหน่งที่สูงขึ้น	ดำเนินการคัดเลือกบุคคลเพื่อเลื่อนระดับตำแหน่งที่สูงขึ้น ๑.ประเภททั่วไป จำนวน ๕ ราย ๒.ประเภทวิชาการ จำนวน ๕ ราย ๓.อาวุโส จำนวน ๑ ราย ๔.ชำนาญพิเศษ จำนวน ๒ ราย	-	ไม่ใช้งบประมาณ	๑ ตุลาคม ๒๕๖๕ ถึง ๓๐ กันยายน ๒๕๖๖	ผ่านการคัดเลือกบุคคลเพื่อเลื่อนระดับตำแหน่งที่สูงขึ้น ๑.ประเภททั่วไป จำนวน ๕ ราย ๒.ประเภทวิชาการ จำนวน ๕ ราย

ประเด็นนโยบาย	โครงการ/กิจกรรม	การดำเนินงาน	งบประมาณที่ได้รับการจัดสรร	ผลการใช้จ่ายงบประมาณ	ระยะเวลา	ผลการดำเนินงาน
๒. ด้านการพัฒนา	๒.๑ การจัดทำแผนพัฒนาบุคลากรประจำปีและการดำเนินการตามแผนให้สอดคล้องกับแผนอัตรากำลัง	จัดทำแผนพัฒนาบุคลากรประจำปี พ.ศ. ๒๕๖๗ – ๒๕๖๙	-	ไม่ใช้งบประมาณ	๑ สิงหาคม ๒๕๖๖ ถึง ๓๑ สิงหาคม ๒๕๖๖	มีแผนพัฒนาบุคลากรประจำปี พ.ศ. ๒๕๖๗ – ๒๕๖๙ บังคับใช้ตั้งแต่ ๑ ตุลาคม ๒๕๖๖ เป็นต้นไป
	๒.๒ การจัดทำแผนพัฒนารายบุคคลของพนักงานเทศบาล	จัดทำแผนพัฒนารายบุคคลของพนักงานเทศบาล ทั้ง ๓ ด้าน ได้แก่ ด้านทักษะ วิชาการ ด้านจิตใจ และด้านร่างกาย	-	ไม่ใช้งบประมาณ	๑ ตุลาคม ๒๕๖๕ ถึง ๓๐ กันยายน ๒๕๖๖	มีการจัดทำแผนพัฒนารายบุคคลของพนักงานเทศบาล เพื่อเป็นแนวทางการพัฒนาพนักงานให้พร้อมต่อการปฏิบัติงานและการเป็น Smart People ให้สอดคล้องต่อนโยบายการเป็น Smart City ของเทศบาลนครขอนแก่น
	๒.๓ การจัดส่งบุคลากรเข้ารับการฝึกอบรมหลักสูตรต่างๆ ตามสายงานให้เป็นไปตามมาตรฐานกำหนดตำแหน่ง (อบรมกับสถาบันพัฒนาบุคลากรท้องถิ่น)	มีการพิจารณาส่งบุคคลเข้ารับการอบรมตามแผนพัฒนาบุคลากร และตามสายงานให้เป็นไปตามมาตรฐานกำหนดตำแหน่ง (อบรมกับสถาบันพัฒนาบุคลากรท้องถิ่น)	๖๓๘,๐๐๐	๖๓๘,๐๐๐	๑ ตุลาคม ๒๕๖๕ ถึง ๓๐ กันยายน ๒๕๖๖	บุคลากรได้รับการพัฒนาเพิ่มพูน ความรู้ ความสามารถ ทักษะ และสมรรถนะที่จำเป็นสำหรับตำแหน่งแต่ละประเภทอย่างสม่ำเสมอ

	<p>๒.๔ การจัดทำโครงการเชิดชูเกียรติพนักงานเทศบาล พนักงานครูเทศบาล ลูกจ้างประจำ และพนักงานจ้าง ผู้ปฏิบัติราชการด้วยความมานะ อุตสาหะ</p>	<p>มีการดำเนินการคัดเลือก และมอบโล่ ใบประกาศนียบัตร เพื่อยกย่องเชิดชู สร้างขวัญ กำลังใจ ให้กับบุคลากรที่เป็นแบบอย่างที่ดีในการประพฤติปฏิบัติตน ตามอุดมการณ์ของข้าราชการและพนักงานที่ดี</p>	<p>๑๐๐,๐๐๐</p>	<p>๑๐๐,๐๐๐</p>	<p>๒๔ เมษายน ๒๕๖๖</p>	<p>บุคลากรได้รับการยกย่องเชิดชูเกียรติ สร้างขวัญ กำลังใจ เป็นแบบอย่างที่ดีในการประพฤติและปฏิบัติตน ตามอุดมการณ์ของข้าราชการและพนักงานที่ดี</p>
--	--	--	----------------	----------------	-----------------------	--

หัวหน้าสำนักปลัดเทศบาล
นักบริหารงานทั่วไป ระดับกลาง

ฝ่ายอำนวยการ
(นักบริหารงานทั่วไป ระดับต้น)

๑. งานการทอ้งเที่ยวและวิเทศสัมพันธ์
๒. งานแผนและงบประมาณ
๓. งานบริหารทั่วไป

ฝ่ายปกครอง
(นักบริหารงานทั่วไป ระดับต้น)

๑. งานเทศกิจ
๒. งานควบคุมการจราจร
๓. งานรักษาความสงบเรียบร้อยและความมั่นคง

ฝ่ายกิจการสภา
(นักบริหารงานทั่วไป ระดับต้น)

๑. งานการประชุม
๒. งานส่งเสริมกิจการสภา

ฝ่ายบริหารงานทั่วไป
(นักบริหารงานทั่วไป ระดับต้น)

๑. งานธุรการ
๒. งานสารบรรณ
๓. งานเลขานุการผู้บริหาร
๔. งานศูนย์บริการยานพาหนะส่วนกลาง

ฝ่ายทะเบียนราษฎร
และบัตรประจำตัวประชาชน
(นักบริหารงานทั่วไป ระดับต้น)

๑. งานทะเบียนราษฎร ๑
๒. งานทะเบียนราษฎร ๒
๓. งานทะเบียนราษฎร ๓
๔. งานส่งเสริมการเลือกตั้งและศูนย์บริการร่วม

ฝ่ายกิจการคณะผู้บริหาร
(นักบริหารงานทั่วไป ระดับต้น)

๑. งานสำนักงานนายกเทศมนตรี
๒. งานรับเรื่องร้องเรียน

ฝ่ายป้องกันและบรรเทาสาธารณภัย
(นักบริหารงานทั่วไป ระดับต้น)

๑. งานแผนป้องกันภัย
๒. งานป้องกันและระงับอัคคีภัย
๓. งานระบบความปลอดภัย
๔. งานกู้ภัยและบรรเทาภัย
๕. งานฝึกอบรมป้องกันและบรรเทาสาธารณ
๖. งานส่งเสริมการมีส่วนร่วมภาคประชาชน
๗. งานสถานีดับเพลิงบึงทุ่งสร้าง
๘. งานสถานีดับเพลิงศรีจันทร์
๙. งานสถานีดับเพลิงเมืองเก่า
๑๐. งานสถานีดับเพลิงหนองแวงตราขู

กลุ่มงานนิติการ

๑. งานนิติกรรมสัญญา
๒. งานรับเรื่องร้องเรียน
๓. งานสอบสวนและวินัย
๔. งานดำเนินการคดีฟ้องร้อง
๕. งานตราเทศบัญญัติที่มีใช้เทศบัญญัติว่าด้วยงบประมาณรายจ่าย
๖. งานธุรการ

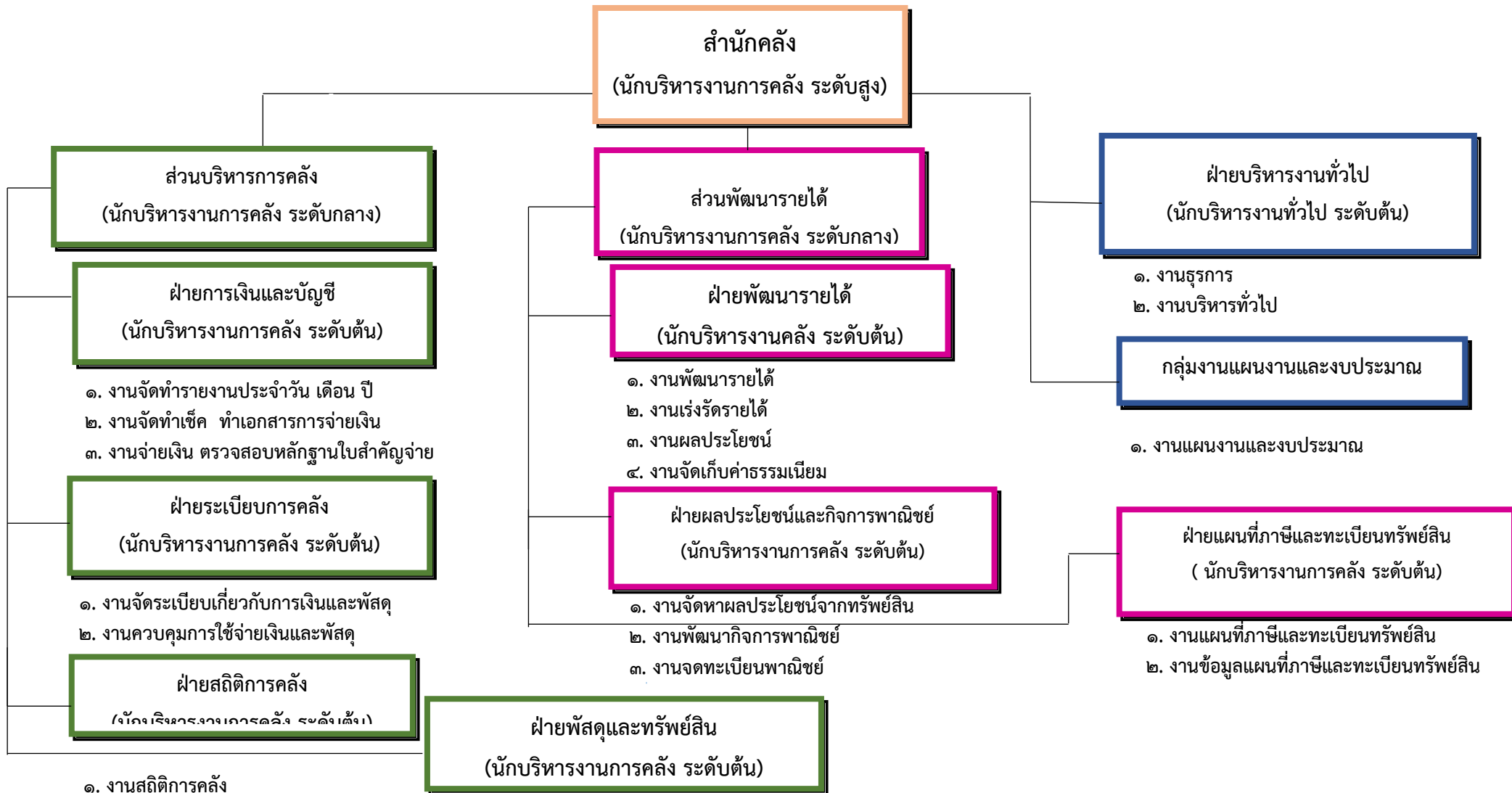
ฝ่ายบริหารงานขนส่ง
(นักบริหารงานทั่วไป ระดับต้น)

๑. งานแผนระบบการขนส่ง
๒. งานการเงินและบัญชี
๓. งานสถานีขนส่งผู้โดยสาร
๔. งานสถานีขนส่งผู้โดยสารปรับอากาศ

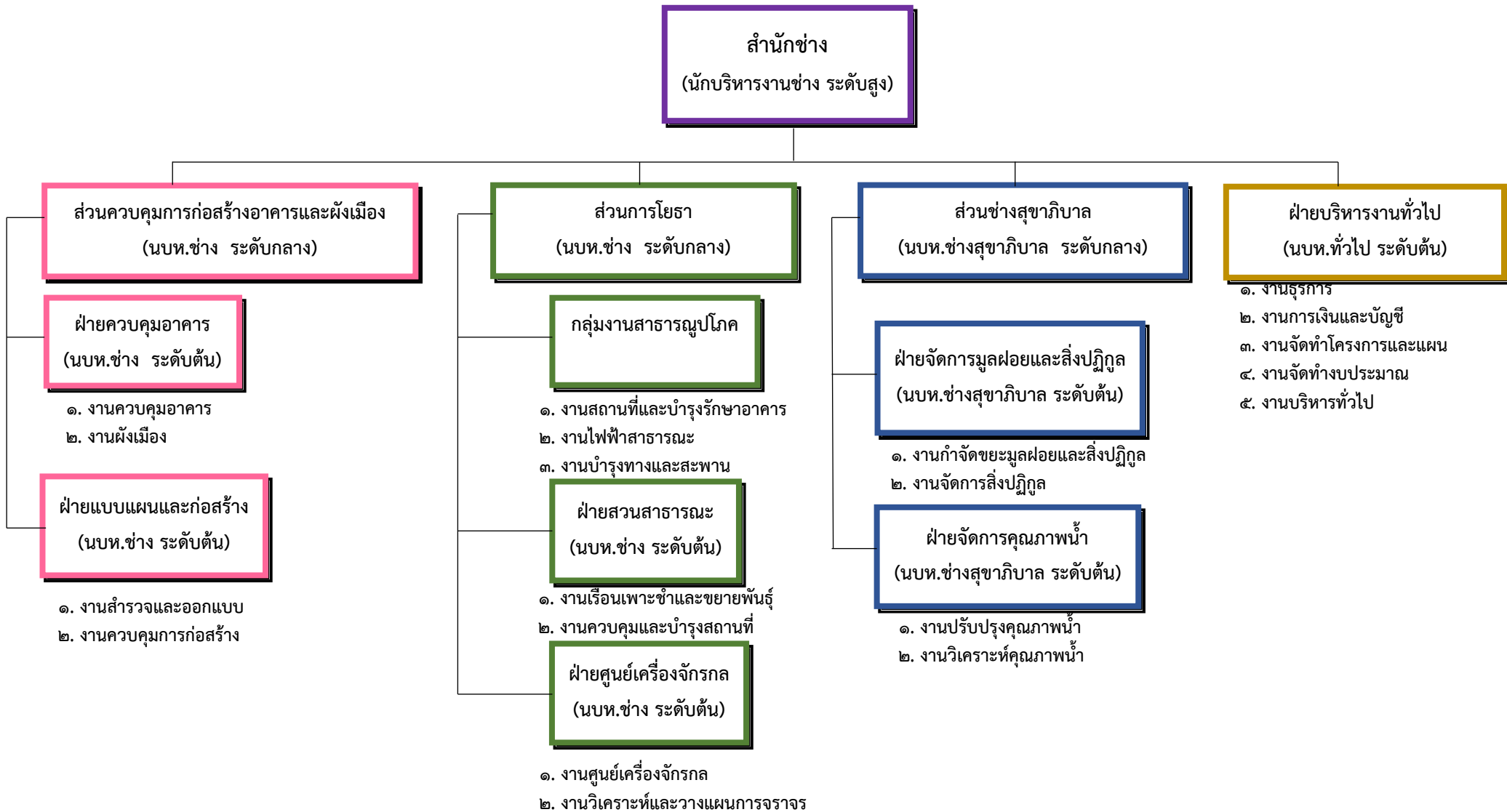
ฝ่ายส่งเสริมการมีส่วนร่วมของประชาชน
(นักบริหารงานทั่วไป ระดับต้น)

๑. งานส่งเสริมการมีส่วนร่วม
๒. งานกระจายอำนาจ
๓. งานรับฟังความคิดเห็น

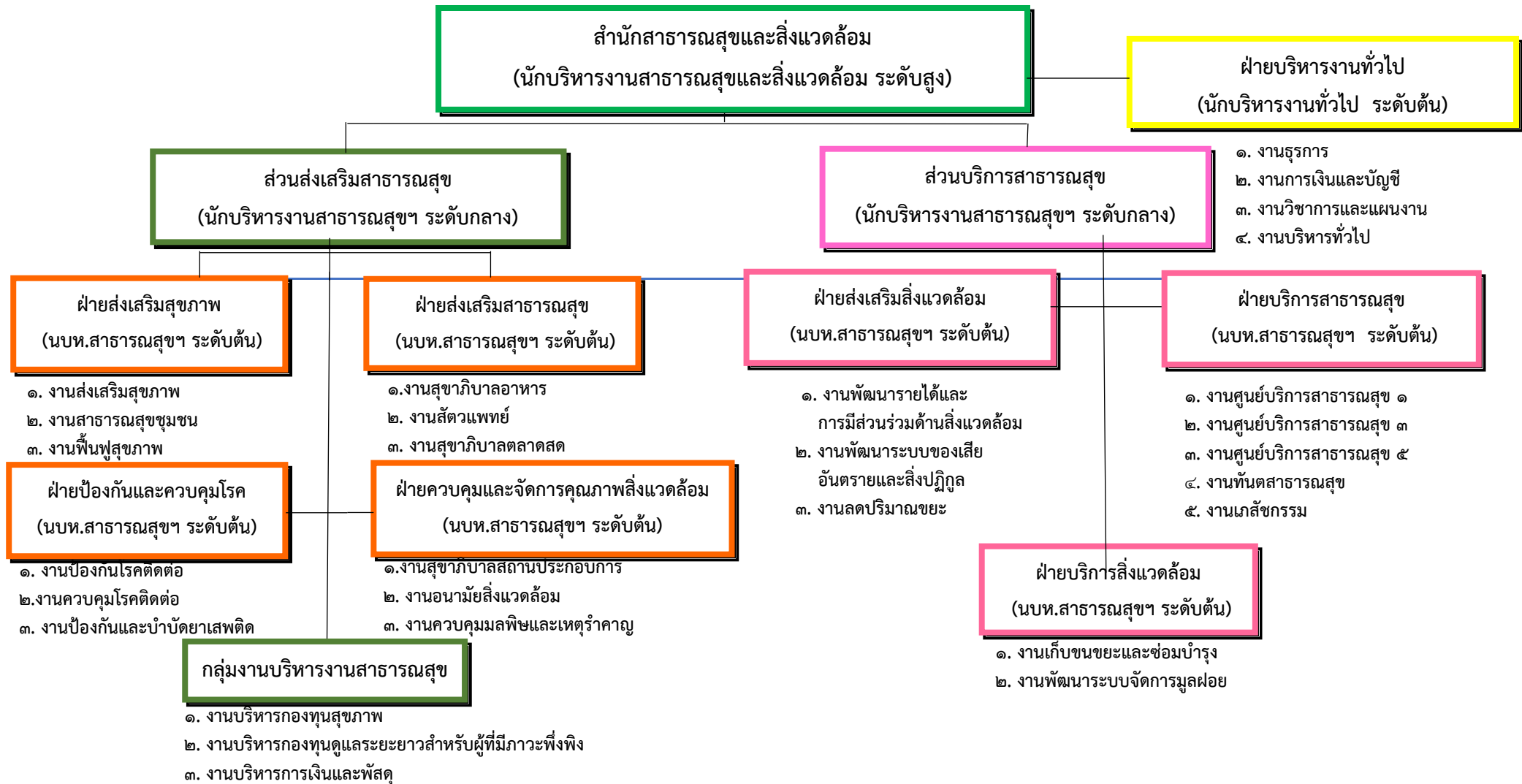
ระดับ	อำนวยการท้องถิ่น			วิชาการ			ทั่วไป		ลูกจ้างประจำ	พนักงานจ้าง		รวม
	ต้น	กลาง	สูง	ปฏิบัติการ/ชำนาญการ	ชำนาญการพิเศษ	เชี่ยวชาญ	ปฏิบัติงาน/ชำนาญงาน	อาวุโส		ภารกิจ	ทั่วไป	
จำนวน	๙	๑		๓๕	๔		๒๗		๑	๑๑๓	๑๔	๒๐๔



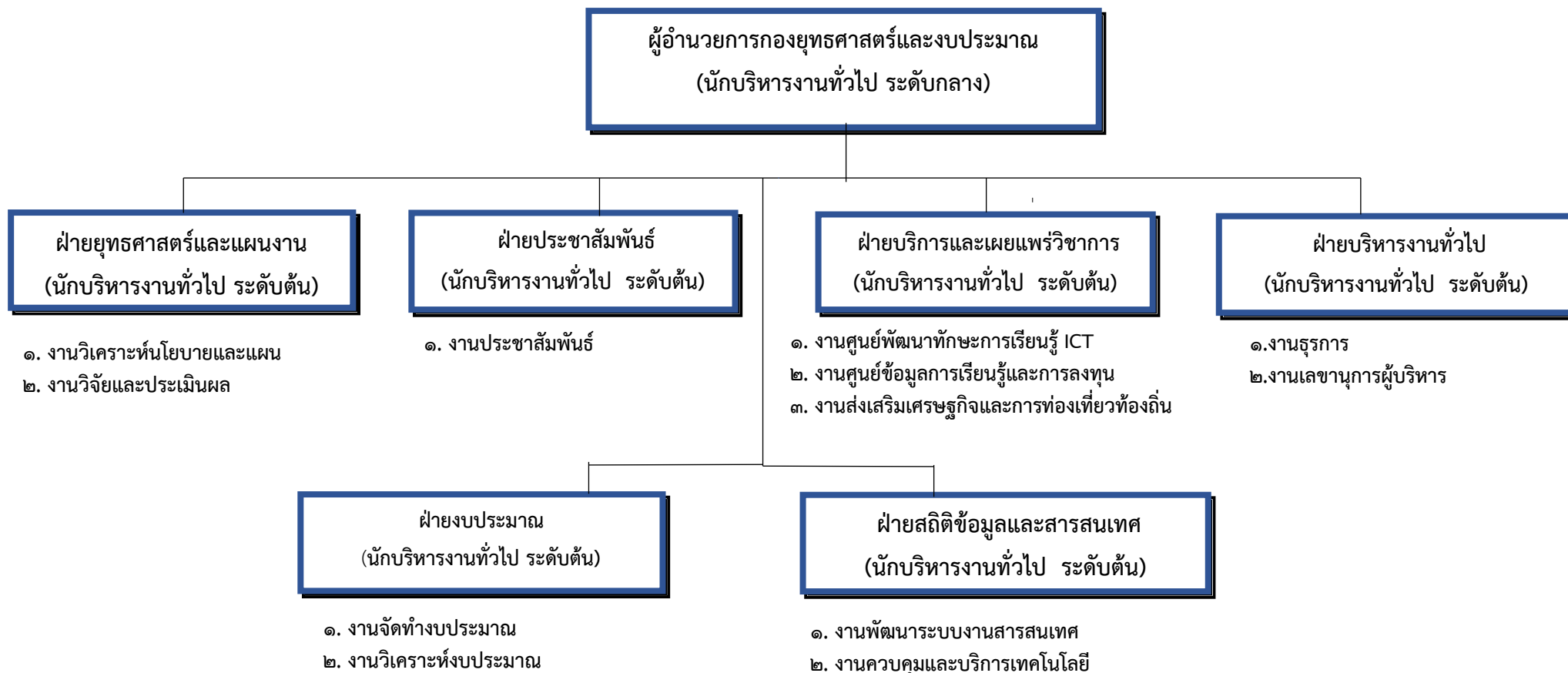
ระดับ	อำนาจการท้องถิ่น			วิชาการ			ทั่วไป		พนักงานจ้าง		รวม
	ต้น	กลาง	สูง	ปฏิบัติการ/ชำนาญการ	ชำนาญการพิเศษ	เชี่ยวชาญ	ปฏิบัติงาน/ชำนาญงาน	อาวุโส	ภารกิจ	ทั่วไป	
จำนวน	๘	๒	๑	๒๓			๑๙		๕๑	๑๗	๑๒๑



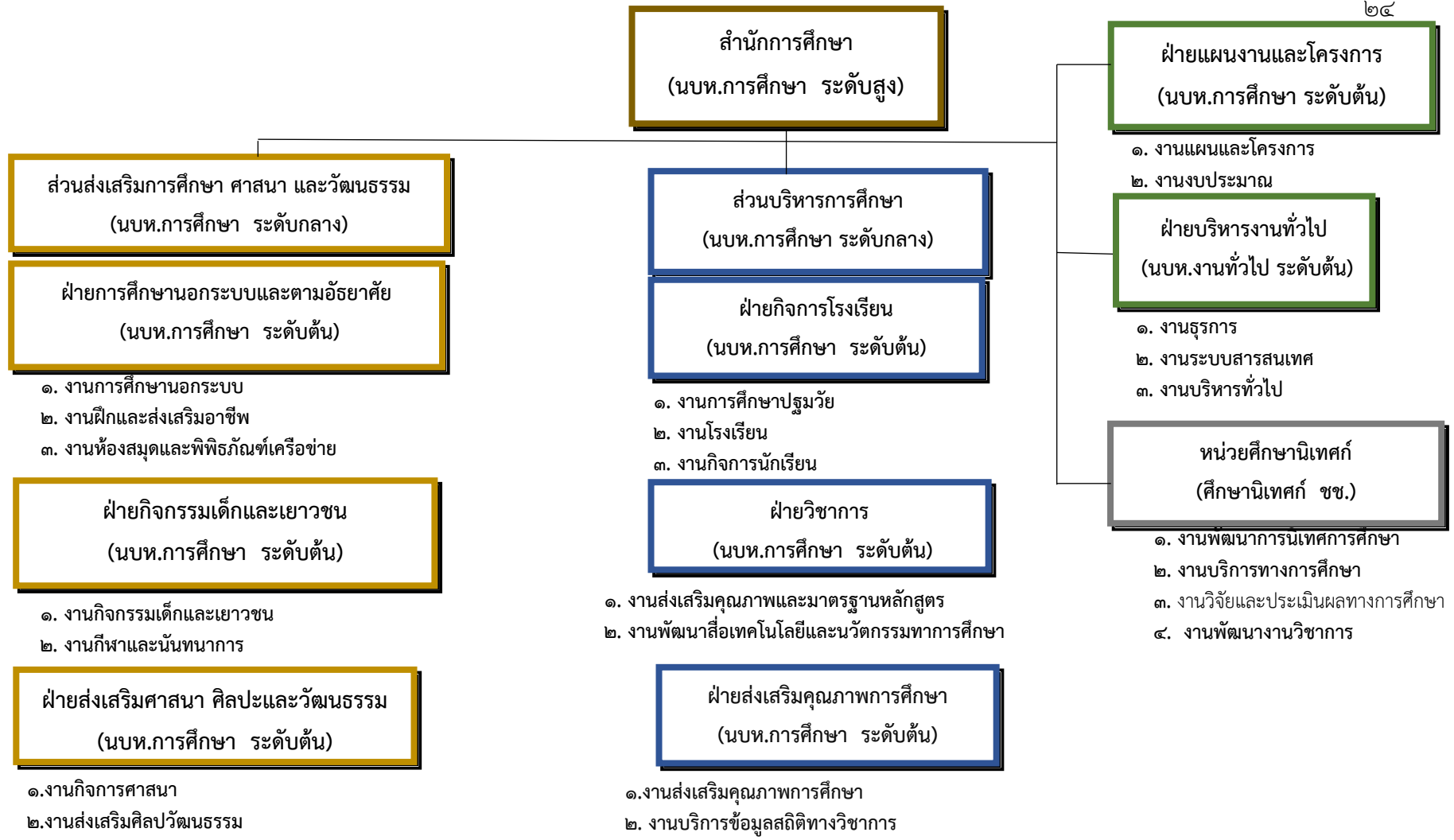
ระดับ	อำนวยการท้องถิ่น			วิชาการ			ทั่วไป		ลูกจ้างประจำ	พนักงานจ้าง		รวม
	ต้น	กลาง	สูง	ปฏิบัติการ/ชำนาญการ	ชำนาญการพิเศษ	เชี่ยวชาญ	ปฏิบัติงาน/ชำนาญงาน	อาวุโส		ภารกิจ	ทั่วไป	
จำนวน	๗	๓	๑	๒๔	๑		๑๙	๘	๑	๘๓	๗๔	๒๒๑



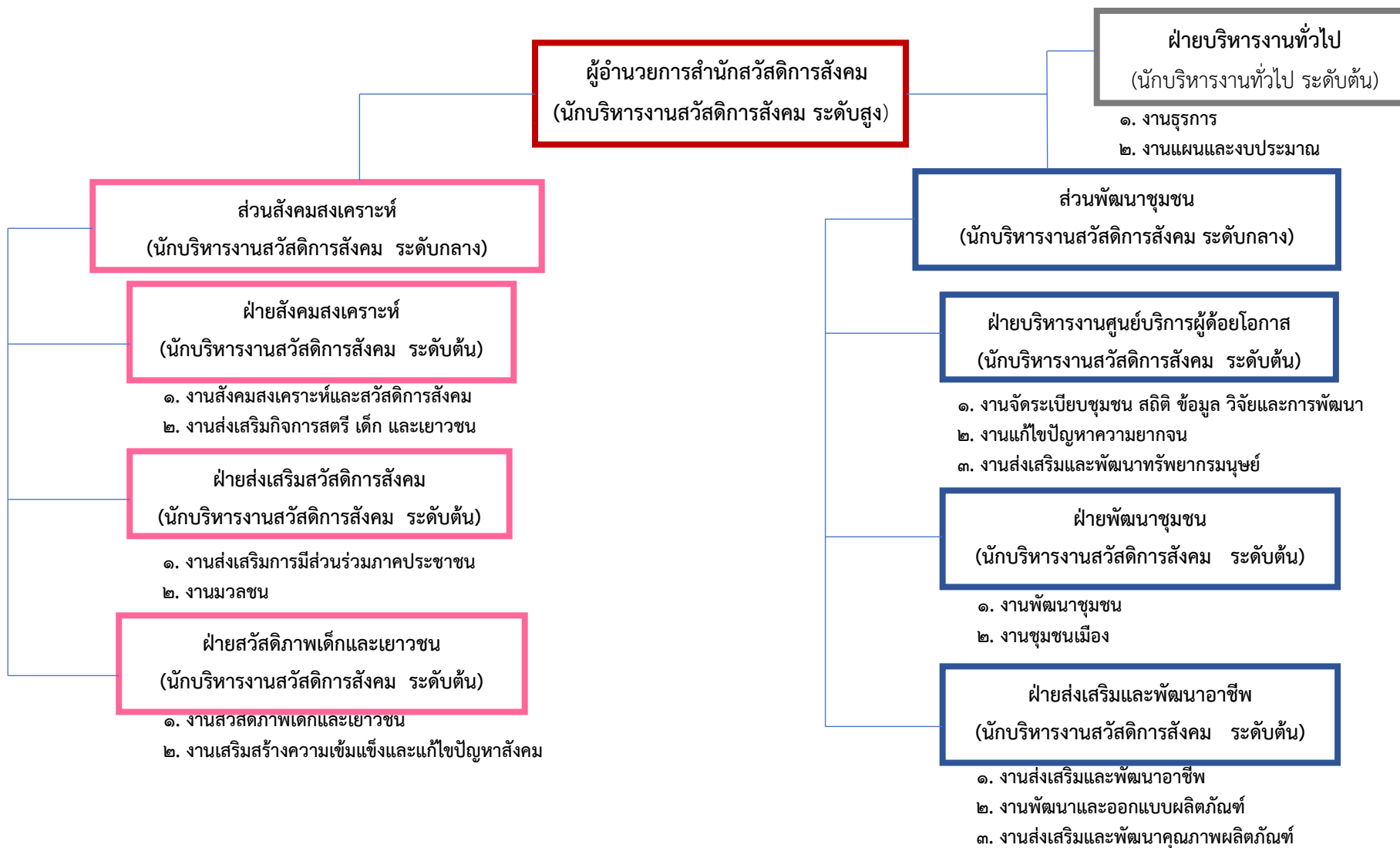
ระดับ	อำนวยการท้องถิ่น			วิชาการ			ทั่วไป		ลูกจ้างประจำ	พนักงานจ้าง		รวม
	ต้น	กลาง	สูง	ปฏิบัติการ/ชำนาญการ	ชำนาญการพิเศษ	เชี่ยวชาญ	ปฏิบัติงาน/ชำนาญงาน	อาวุโส		ภารกิจ	ทั่วไป	
จำนวน	๘	๒	๑	๔๐	๖		๘		๑	๑๕๖	๑๓๖	๓๕๘



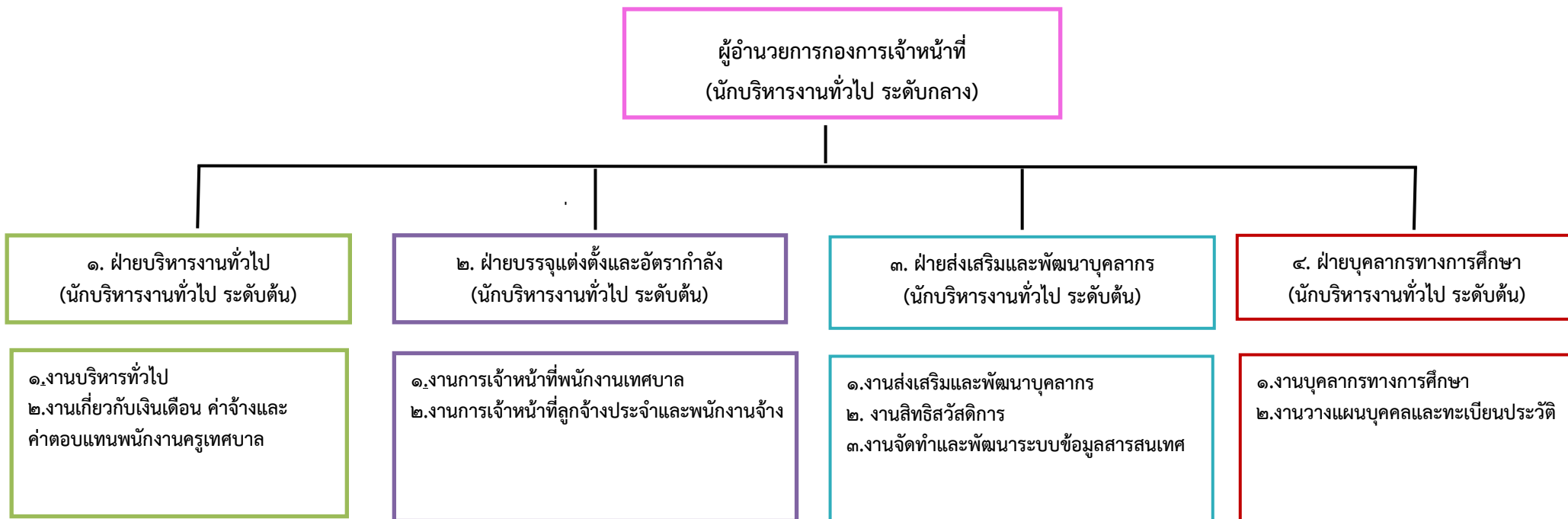
ระดับ	อำนาจการท้องถิ่น			วิชาการ			ทั่วไป		พนักงานจ้าง		รวม
	ต้น	กลาง	สูง	ปฏิบัติการ/ชำนาญการ	ชำนาญการพิเศษ	เชี่ยวชาญ	ปฏิบัติงาน/ชำนาญงาน	อาวุโส	ภารกิจ	ทั่วไป	
จำนวน	๖	๑		๑๘	๑		๔		๒๕		๕๕



ระดับ	อำนาจการท้องถิ่น			วิชาการ			ทั่วไป		ศึกษา		พนักงานจ้าง		รวม
	ต้น	กลาง	สูง	ปฏิบัติการ/ชำนาญการ	ชำนาญการพิเศษ	เชี่ยวชาญ	ปฏิบัติงาน/ชำนาญงาน	อาวุโส	ค.ศ.๔	ค.ศ.๑-๓	ภารกิจ	ทั่วไป	
จำนวน	๘	๒	๑	๒๒			๕		๑	๓	๓๗	๓	๘๒



ระดับ	ผู้อำนวยการท้องถิ่น			วิชาการ			ทั่วไป		พนักงานจ้าง		รวม
	ต้น	กลาง	สูง	ปฏิบัติการ/ชำนาญการ	ชำนาญการพิเศษ	เชี่ยวชาญ	ปฏิบัติงาน/ชำนาญงาน	อาวุโส	ภารกิจ	ทั่วไป	
จำนวน	๗	๒	๑	๑๒			๕		๒๑	๑	๔๙



ระดับ	อำนวยการท้องถิ่น			วิชาการ			ทั่วไป		พนักงานจ้าง		รวม
	ต้น	กลาง	สูง	ปฏิบัติกร/ชำนาญการ	ชำนาญการพิเศษ	เชี่ยวชาญ	ปฏิบัติงาน/ชำนาญงาน	อาวุโส	ภารกิจ	ทั่วไป	
จำนวน	๔	๑		๑๕			๒		๕		๒๗

หน่วยตรวจสอบภายใน

ระดับ	อำนวยการท้องถิ่น			วิชาการ			ทั่วไป		พนักงานจ้าง		รวม
	ต้น	กลาง	สูง	ปฏิบัติการ/ชำนาญการ	ชำนาญการพิเศษ	เชี่ยวชาญ	ปฏิบัติงาน/ชำนาญงาน	อาวุโส	ภารกิจ	ทั่วไป	
จำนวน				๔					๒		๖

เทศบาลนครขอนแก่น

ที่	สำนัก/กอง	พนักงานเทศบาล/ พนักงานครู	ลูกจ้าง ประจำ	พนักงานจ้าง					รวมพนักงาน ทั้งหมด
				ตามภารกิจ			ทั่วไป	รวม	
				คุณวุฒิ	ทักษะ	รวม			
๑	ปลัด ระดับสูง	๑				๐		๐	๑
๒	รองปลัด ระดับสูง	๒				๐		๐	๒
๓	รองปลัด ระดับกลาง	๑				๐		๐	๑
๔	หน่วยตรวจสอบภายใน	๔		๒		๒		๒	๖
๕	สำนักปลัดเทศบาล	๗๖	๑	๖๕	๔๘	๑๑๓	๑๔	๑๒๗	๒๐๔
๖	สำนักคลัง	๕๓		๓๖	๑๕	๕๑	๑๗	๖๘	๑๒๑
๗	สำนักช่าง	๖๓	๑	๓๔	๔๙	๘๓	๗๔	๑๕๗	๒๒๑
๘	สำนักสาธารณสุขและสิ่งแวดล้อม	๖๕	๑	๕๖	๑๐๐	๑๕๖	๑๓๖	๒๙๒	๓๕๘
๙	สำนักสวัสดิการสังคม	๒๗		๒๐	๑	๒๑	๑	๒๒	๔๙
๑๐	กองยุทธศาสตร์และงบประมาณ	๓๐		๒๓	๒	๒๕		๒๕	๕๕
๑๑	กองการเจ้าหน้าที่	๒๒		๕		๕		๕	๒๗
๑๒	สำนักการศึกษา	๔๒		๒๑	๑๘	๓๙	๓	๔๒	๘๔
๑๓	โรงเรียน ๑๑ โรงเรียน	๕๓๕	๙	๔๔		๔๔	๖๐	๑๐๔	๖๔๘
๑๔	ศูนย์พัฒนาเด็กเล็ก ๑๑ ศูนย์ฯ	๒๖		๘	๑๘	๒๖	๔	๓๐	๕๖
	รวมทั้งหมด	๙๔๗	๑๒	๓๑๔	๒๕๑	๕๖๕	๓๐๙	๘๗๔	๑,๘๓๓

สถิติข้อมูลการฝึกอบรม ประจำปี งบประมาณ พ.ศ.2566

ที่	ชื่อ	ตำแหน่ง	หลักสูตร	ระยะเวลา	จำนวน ผลสำเร็จในการ ดำเนินการ
1	นางกฤษณา แสนสอาด	รองปลัดเทศบาล	รายงานผลการฝึกอบรมหลักสูตร "นักบริหารงานท้องถิ่น ระดับสูง รุ่นที่ 5"	13 พ.ย.2565 – 9 ธ.ค. 2565	1 ราย
2	พนักงานเทศบาล	ทุกตำแหน่งที่เกี่ยวข้อง	โครงการอบรมพัฒนาบุคลากรด้านการจัดซื้อจัดจ้าง และการบริหารพัสดุภาครัฐตาม พ.ร.บ.และระเบียบการจัดซื้อจัดจ้างภาครัฐ พ.ศ.2560	24 มี.ค.2566	108 ราย
3	พนักงานเทศบาล	ครู พนักงานจ้าง ในสังกัดเทศบาล	โครงการอบรมเชิงปฏิบัติการพัฒนาศักยภาพบุคลากรศูนย์พัฒนาเด็กเล็ก	15 – 17 มี.ค. 2566	48 ราย
4	นางสุกัญญา พันธุ์เดช	หัวหน้าฝ่ายแผนกที่ภาษีและทะเบียนทรัพย์สิน	"หลักสูตรนักบริหารงานการคลัง (ประเภทอำนวยการท้องถิ่นระดับต้น)" รุ่นที่ 93	22 ก.ค.-11 ส.ค.2566	1 ราย
5	นางวรรณภา เกียงแก้ว	หัวหน้าฝ่ายส่งเสริมสาธารณสุข	"หลักสูตร "นักบริหารงานสาธารณสุขและสิ่งแวดล้อม รุ่นที่ 33"	3 - 23 มี.ย.2566	1 ราย

ปัญหา/อุปสรรค

- ปัญหาด้านงบประมาณ เนื่องจากเงินงบประมาณไม่เพียงพอ
- ปัญหาด้านบุคลากรไม่สามารถเข้าร่วมการฝึกอบรมในวันเวลาทำการได้ เนื่องจากงานในหน้าที่มีปริมาณมาก

ข้อเสนอแนะ

- ควรมีการนำเทคโนโลยีต่างๆ เข้ามาใช้ในการพัฒนาบุคลากร เช่น การฝึกอบรมบุคลากรผ่านทางระบบออนไลน์
- ควรมีระบบการติดตามประเมินผลการฝึกอบรมที่เป็นรูปธรรม